

Вернуться к оглавлению

СОЛДАТЫ РЕЙХА



**ВОЙСКА СС
НА ФРОНТАХ
ВОЙНЫ**

часть 1

СОЛДАТЫ РЕЙХА

ВОЙСКА СС НА ФРОНТАХ ВОЙНЫ

Часть 1



ВОЕННО-ТЕХНИЧЕСКАЯ СЕРИЯ



Смутное время, наступившее в потерпевшей поражение в Первой мировой войне Германии, породило новых лидеров, среди которых был Адольф Гитлер. Первым формированием, созданным для охраны Гитлера во время митингов и других массовых акций стали Schutz Staffel - охранные отряды. Так начиналась история одной из самых известных в мировой истории организаций.

К концу Второй мировой войны организация СС пронизывала все сферы жизни Германии и ее вооруженные силы, войска СС по праву считались одними из самых боеспособных соединений в мире. Однако, начало истории СС не предвещало такого взлета. В годы формирования Рейха элитными отрядами нацистов считались SA - Sturmabteilung (штурмовые батальоны). Чтобы понять суть конфликта между СС и СА необходимо вернуться в годы, непосредственно предшествовавшие началу Первой мировой войны и рассмотреть политическую ситуацию, служившуюся в Германии в тот период.

В 1914 г. социал-демократическая партия Германии являлась одной из крупнейших в Европе. Тем не менее, несмотря на то, что Германия имела выборный парламент, политическая реальность в стране имела мало общего с парламентской демократией. Германский Рейхстаг, в

котором социал-демократам принадлежало большинство, не имел рычагов влияния ни на кайзера, ни на его генеральный штаб.

Когда в августе 1914 г. вооруженный конфликт между европейскими державами приобрел реальные очертания социал-демократы развернули шумную кампанию против военных приготовлений, они использовали свое влияние в рабочих кругах для организации забастовок, направленных против военных приготовлений кайзера. С подачи генералитета кайзер объявил в стране военное положение, а все решения парламента не имеющими силы - угрозу забастовок удалось быстро ликвидировать. С другой стороны милитаристы сами вели мощную и эффективную пропаганду, разжигавшую патриотические чувства масс; генералы, кайзер, вооруженные силы пользовались в народе гораздо большей популярностью нежели социал-демократы. После начала войны тон выступлений сменился даже у самих социал-демократов, которые «забыли» о своей недавней оппозиции кайзеру и армии. Все крупнейшие политические силы Германии поддержали военные уси-

лия правительства, в то же время необходимо отметить, что в ряде случаев эта поддержка была вынужденной, а не искренней.

Ситуация патриотического угара не менялась до тех пор, пока германской армии сопутствовал успех на фронтах, до тех пор, пока дыхание войны не пришло в дома обывателей. Иллюзии быстрой победы исчезли после перехода боевых действий на Западном фронте в позиционные. Германия оказалась в блокаде, организованной союзниками по Антанте. Население Германии начало испытывать все «прелести» блокады, потери на фронтах росли, их оценивали как ужасающие.

В стране все большее распространение получал черный рынок, который власти не хотели или просто были не способны пресечь. Население страдало от беззакония и коррупции. Воротили черного рынка наживали огромное состояние, в то время как простые немцы гибли на фронтах мировой бойни. Профсоюзы активизировали работу по организации антивоенных забастовок. Забастовочное движение сдерживали опасения призыва в действующую

Генрих Гиммлер (на снимке - крайний справа) получил звание рейхсфюрера СС 20 января 1929 г. Пост главы СС позволял ему на практике воплощать абсурдные расовые теории и собственные мистические увлечения. «Мы сплотим все народы нордической расы вокруг Германии ... затем весь мир будет принадлежать нам».



Германская пехота в бою, Первая мировая война. Многие бывшие солдаты вступили после поражения Германии в войне в Freikorps, а позже стали членами СА Эрста Рема.

армию активных участников движения. Радикальные элементы вроде возглавляемого Розой Люксембург и Карлом Либкнехтом движения Спартака были слишком слабы, чтобы реально изменить ситуацию.

Положение кардинальным образом изменилось в 1917 г., когда в России сначала произошла февральская революция, свергнувшая царя, а затем в ноябре к власти пришли большевики. Партия большевиков в марте 1918 г. заключила с Германией Брестский мир. Россия, считавшаяся одной из самых консервативных стран мира, стало самым революционным государством планеты.

Изменения в России получили в Германии два диаметрально противоположных отклика. Во-первых, резко усилились позиции левых в рабочем движении. Русские сбросили авторитарный режим и вышли из войны. Многие немцы желали сделать то же самое. Поддержка левора-

дикальных групп среди населения росла драматическим образом. Кайзер же и генералитет считали, что высвобождение на Восточном фронте огромных людских и материальных ресурсов позволит изменить в благоприятную для Германии сторону ситуацию на Западном фронте.

Мятеж 1917 г. в германском Хохзее флоте удалось подавить, однако, радикальная оппозиция кайзеру в военно-морских силах осталась, ее лишь загнали в подполье.

За счет переброски формирований с Восточного фронта германским генералам удалось в 1918 г. подготовить на западе массированное наступление. Удачный исход операции мог возродить угасшие патриотические настроения в стране и стабилизировать ситуацию на фронте и в тылу.

Предпринятое в марте-июле 1918 г. наступление германских армий выдохлось, а в августе союзни-

ки сами перешли от обороны к активным действиям. Людендорф доложил кайзеру 14 августа, что отступление может в любой момент перейти в бегство. Генеральный штаб не гарантировал остановки войск союзников прежде, чем они пересекут границы Германии. Ситуация стала критической.

В октябре 1918 г. командующий флотом адмирал Франц фон Хиппер решил дать генеральное сражение британскому флоту. Хиппер не питал иллюзий относительно исхода морского сражения, но он считал, что флот, по крайней мере, сохранит честь. Моряки имели полное представление о положении в стране и на фронтах и отнюдь не желали отдавать свои жизни на алтарь чести и славы кайзеровского военного флота. На моральный дух моряков огромное влияние имел опыт их коллег из Российского императорского флота, ставших «мотором» русской революции. Флот кайзера отказался выйти в море. Огонь революции вспыхнул не только на боевых кораблях и в военно-морских базах, но и крупных городах Германии. Матросы, рабочие и солдаты выплеснули свой гнев на гражданских и военных лидеров.

Армия возвращается с фронта

В этой непростой ситуации социал-демократы увидели шанс усилить свое влияние на события. Они выдвинули ультиматум кайзеровскому генералитету - начать мирные переговоры с противниками Германией. Гинденбург и Гронир питали отвращение к самой мысли о подобных переговорах, но 8 ноября 1918 г. генералам бросил вызов немецкий народ - десятки тысяч людей вышли на демонстрации по всей стране. Выбора у руководства армии больше не оставалось - 10 ноября кайзер отрекся от престола. Канцлером Германии стал лидер социал-демократов Фридрих Эберт, после чего с союзниками было немедленно заключено перемирие.

Правительство обещало проведение в стране в ближайшее время революционных реформ, оно призвало население к спокойствию и прекращению забастовок. Рабочие с пониманием отнеслось к действиям социал-демократов, в Германии установился период относительной стабильности.

Лидеры рабочего движения, однако, быстро убедились в том, что большинство изменений, связанных с деятельностью правительства Эберта, носят косметический характер, на



Армия возвращается с фронта. Лишившиеся на войне последних иллюзий, германские солдаты идут по Берлину после плена, ноябрь 1918 г. Многие считали, что в поражении виновата не армия, а окопавшиеся в тылу негодяи. Именно в этой убежденности находятся корни ненависти к евреям и социал-демократам. Не нацисты породили эту ненависть, но они приложили максимум усилий, чтобы ее разжечь.

Рождение Freikorps

Отчетливо представляя себе весь ужас ситуации, ряд офицеров рейхсвера активно поддерживали и даже снабжали оружием праворадикальные группы, создававшиеся из бывших военнослужащих кайзеровской армии. Считалось, что в случае возникновения кризисной ситуации именно на эти политически благонадежные группы сможет положиться командование рейхсвера. Правые группировки солдат и офицеров армии кайзера получили название Freikorps, лидерами групп становились бывшие офицеры, имевшие боевой опыт первой мировой войны. Многие видные фигуры СС в штормовые для Германии годы вступили в Freikorps.

Отделения Freikorps опутали всю страну. Хорошо дисциплинированные члены корпуса сохраняли преданность своим командирам. Отдельные формирования корпуса дос-

самом деле реформы идут медленными темпами, а, к примеру, идея национализации предприятий тяжелой промышленности вообще была похоронена. Германское общество поляризовывалось очень быстрыми темпами: наибольшее влияние приобретали лево- или праворадикальные группы, в то время как партии центра теряли популярность. Росло влияние на правительство военных и промышленных кругов, рабочее же движение смещалось в сторону левых партий. В деликатную ситуацию, в которой пребывала в конце 1918 г. Германия привнесла новый фактор

возвращающаяся с войны армия.

Численность германской армии по условиям мирного договора с союзниками была ограничена 100 000 солдат и офицеров. Огромное число демобилизованных разочарованных солдат, порой вооруженных, хлынуло в Германию. Массы людей пополнили криминалитет Германии. Правительство называло этих солдат «ноябрьскими уголовниками». Экономика страны лежала в руинах, бывшие солдаты не могли найти работу. Симпатии большой массы демобилизованных также склонялись в сторону левого движения.



Солдаты Freikorps на улицах Берлина во время подавления восстания движения Спартака, январь 1919 г. Мятеж был подавлен совместными усилиями армии и Freikorps. Лидеры восставших Карл Либкнехт и Роза Люксембург были убиты крайне правыми радикалами. Freikorps был распущен в 1921 г., но через несколько лет его знамя поднимут нацисты в Мюнхене.



На снимке: противники армии и Freikorps - вооруженные рабочие. В начале 1919 г. Германия погружалась в пучину коммунистической революции, в Мюнхене Советское правительство Баварской социалистической республики удерживало власть в течение нескольких недель. Очень многие немцы были согласны с мнением Гитлера, что евреи-большевики стремятся захватить власть над всем миром, а все другие левые движения эту цель лишь маскируют. Революцию 1919 г. подавили армия и Freikorps, однако правительство страны было дискредитировано - социал-демократическая власть обратилась за помощью к крайне правым антидемократическим силам. Чтобы ослабить влияние большевиков в рабочих кругах армия стала создавать лояльные и подконтрольные ей рабочие движения. В сентябре 1919 г. членский билет за №7 Германской рабочей партии получил бывший ефрейтор Адольф Гитлер.

тигли уровня бригады и имели на вооружении тяжелую технику - крупнокалиберные пулеметы, минометы, пушки, бронев автомобили и даже несколько танков. Всего Freikorps насчитывал в тот период порядка 200 формирований, организация, структура и вооружение которых соответствовали подразделениям рейхсвера. Фактически Freikorps являлся «черным рейхсвером». Личный состав Freikorps хранил верность командирам своих подразделений, но вот лояльность командиров подразделений командованию рейхсвера или правительству страны далеко не всегда отвечала стандартам «белых» вооруженных сил. Правильнее будет говорить, что командиры корпуса хранили верность армии, а не правительству.

Значение личностей в повседневной жизни Freikorps хорошо отражают названия его подразделений - бригада Эрхарда, Freikorps Риттера фон Эппа, Freikorps Моссбаха. Большинство формирований не имело номеров или наименований, а называлось по именам командиров.

Большинство членов Freikorps продолжали носить воен-



Адольф Гитлер (сидит крайний справа) - ефрейтор германской армии, снимок сделан в годы Первой мировой войны. В войну Гитлер за храбрость получил Железный крест, после войны он был завербован военной разведкой. Поражение в войне повлияло на политические взгляды Гитлера, он стал крайне правым националистом и антисемитом. Эти взгляды легли в основу партийной платформы национал-социалистов.

ную форму кайзеровской армии, в которой они демобилизовались. К форме крепились эмблемы корпуса, в изобилии были представлены свастика и череп с костями. Впоследствии свастику взяла на «вооружение» нацистская партия, а мертвую голову - СС. Эмблема в виде черепа с костями имеет давние традиции в германской военной геральдике. Такие эмблемы имели элитные гусарские части императорской армии, штурмовые подразделения времен первой мировой войны. Единой униформы в Freikorps не существовало, в одежде членов корпуса царил хаос и разнობой. Характерной для всей послевоенной Германии. В отличие от армии, флот более тяготел к левому, а не к праворадикальному движению. Отчасти это объяснялось тем, что базами моряков являлись порты Германии, а не окопы и блиндажи фронта. В военно-морских базах матросы испытывали сильное влияние со стороны рабочего движения. Тем не менее, удалось организовать и военно-морской Freikorps, известный как бригада Эрхарда. Бригада Эрхарда стала одной из самых правых во всем «черным рейхсвере». Леворадикально настроенные матросы составили так называемую Народную военно-морскую дивизию (по странному совпадению ВМС ГДР получили сходное название -



Солдаты Freikorps в Берлине в период путча Кappa. Мятеж в Берлине подняла бригада Эберхарда из Freikorps. Солдаты бригады установили контроль над городом утром 13 марта 1920 г., к ним примкнули многие военнослужащие армии. Перебравшееся в Штутгарт правительство призвало рабочих к всеобщей забастовке, путч был подавлен через четыре дня. Ирония судьбы - очень скоро правительство было вынуждено обратиться к армии и Freikorps с просьбой о наведении порядка в бастовавшем Руре.

Volksmarine, народные ВМС). Восставшие матросы Народной дивизии окружили правительственную канцелярию в Берлине и арестовали нескольких министров - эсдеков. Тут власти вспомнили об офицерах кайзеровской армии и официально попросили их усмирить мятежных моряков. Армия атаковала восставших, но тут на сцене появились отряды хорошо вооруженных рабочих. Армии пришлось отступить.

Соглашение Эберта с верхушкой военщины об использовании армии против восставших вызвало неоднозначную оценку в кругу самих социал-демократов. Последовавший за этими событиями политический хаос и общая нестабильность в стране стали настоящим праздником на улице Freikorps. Между тем, леворадикальные группы, такие как движение Спартака, поглотила формирующаяся Коммунистическая партия Германии. Левый фланг консолидировал свои политические позиции, а центр все больше попадал под влияние правых.

Западные страны конечно же были в курсе нарушений Германией условий Версальского мирного договора, они знали о том, что рейхсвер поддерживает формирования Freikorps. Ужас русской революции заставил страны Запада выбирать из двух зол меньшее - агрессивные правые могли заблокировать дорогу к власти в Германии для коммунистов.

Восстание Спартака

В январе 1919 г. массовые протесты вызвали неуклюжие действия главы полиции Берлина Эмиля Эйхгорна. Левые группировки захватили здание партийной газеты социал-демократов «Форвертс». Первые попытки правительства Эберта силой освободить здание натолкнулись на массовые протесты мирных жителей. Правительство вынуждено было пойти на переговоры. Стороны уже приблизились к компромиссу, когда в действие вступила третья сила - соборные в предместьях Берлина отряды «черного рейхсвера». На улицах германской столицы развернулись кровавые бои. Множество левых и сочувствующих им обывателей были убиты, среди погибших оказались и лидеры и германских левых - Карл Либкнехт и Роза Люксембург.

Правительство шокировали действия отрядов Freikorps. Позже, однако, жертвы тех дней списали на жестокость войны. Совсем недавно окончилась мировая война, и смертью в Германии трудно было кого-нибудь удивить. Правительство санкционировало использование Freikorps, открыв тем самым ящик Пандоры. Freikorps действовал по собственным законам и не поддавался контролю извне.

Не только Берлин стал полем боя: Freikorps работал по всей Гер-

мании. Так, в Бремене Freikorps Герстенберга несколько дней вел бои с отрядами самопровозглашенной «Рабочей республики». Все «леваки» попавшие в руки бойцов «черного рейхсвера» расстреливались на месте. Страну заливала кровь.

Среди множества политических групп, которые как грибы после дождя возникали в Германии в послевоенные годы, был и Политический рабочий кружок, основанный осенью 1918 г. в Мюнхене Карлом Харрером и Антоном Дрекслером. Группа Харрера и Дрекслера регулярно собиралась в мюнхенских пивных и обсуждала политическую ситуацию в стране. Несмотря на название «Рабочий», кружок исповедовал крайне правые и антисемитские воззрения. Дрекслер вынашивал планы реорганизации кружка в партию, свою мечту он смог реализовать в январе 1919 г. Германская рабочая партия, Deutsche Arbeiter Partei (DAP), стала политическим крылом Рабочего кружка.

Пока вновь рожденная Рабочая партия боролась за усиление своего влияния в Баварии, Германия продолжала погружаться в пучину смуты. Волна забастовок потрясла промышленное сердце страны - Рур. Одним из требований бастующих являлся роспуск и запрещение ненавистного Freikorps. Правительство ответило введением военного положе-

ния, в Рур были направлены отряды «черного рейхсвера».

В Берлине, между тем, лидеры рабочего движения обвинили правительство социал-демократов в пренебрежении интересами трудящихся. На очередных выборах в заводские советы эсдеки потерпели сокрушительное поражение. В ответ правительство объявило советы незаконными, поскольку про них ничего не говорится в конституции страны. Левые отреагировали объявлением готовности к всеобщей забастовке. Встревоженное правительство пошло на переговоры. Социалисты, члены Рейхстага, призвали рабочих воздержаться от участия в забастовке.

К этому моменту процесс уже вышел как из-под контроля правительства, так и из рук политиканов от рабочих. Трудящиеся действовали самостоятельно. Столкновения начались, как только рабочие вышли на улицы городов. Министр обороны Густав Норке собрал различные отряды Freikorps, включая бригаду Эрхарда, в одно формирование, получившее наименование Гвардейская кавалерийско-пехотная дивизия. Дивизия готовилась к действиям против бастующих. Получившая титул 2-й бригады морской пехоты формирование Эрхарда предназначалось для борьбы с вооруженными матросами в портах северной Германии. Эрхард являлся ярким националистом, его известность в этом качестве значительно превосходила известность



Адольфа Гитлера до прихода Гитлера в 1933 г. к власти.

После объявления военного положения лидеры рабочего движения призвали трудящихся прекратить забастовки, но было слишком поздно. Отряды Freikorps вновь появились на берлинских улицах. В ходе уличных боев погибло 1200 рабочих. Правительство объяснило ввод «черного рейхсвера» в столицу гибелью в стычках с рабочими 60 полицейских. На самом деле удалось доказать гибель лишь двоих полицейских, причем если один действительно стал

Лидер СА, в свое время один из ближайших друзей Гитлера Эрнст Рем. Именно Рем разглядел в Гитлере великого оратора. Рем направил в Мюнхен командование армии для организации тайных складов оружия, предназначенных для правых экстремистов и руководства секретной службой, по заданию которой вступил в Рабочую партию Гитлер. Рем видел отряды СА как прообраз будущей народной армии, которая вытеснит регулярные вооруженные силы. По мере усиления СА Гитлера все больше тревожила растущая мощь штурмовых отрядов. Фюрер хотел заручиться поддержкой военных, промышленников и латифундистов, в то время как Рем мечтал о «второй революции» и считал, что Гитлер слишком часто идет на компромиссы. Конеч разногласиям положила «ночь длинных ножей», в ходе которой Рема убили. Рем был гомосексуалистом, аналогичные наклонности имели и многие штурмовики. Возможно, в пику СА, в СС Гимmlера гомосексуализм жестоко преследовался.

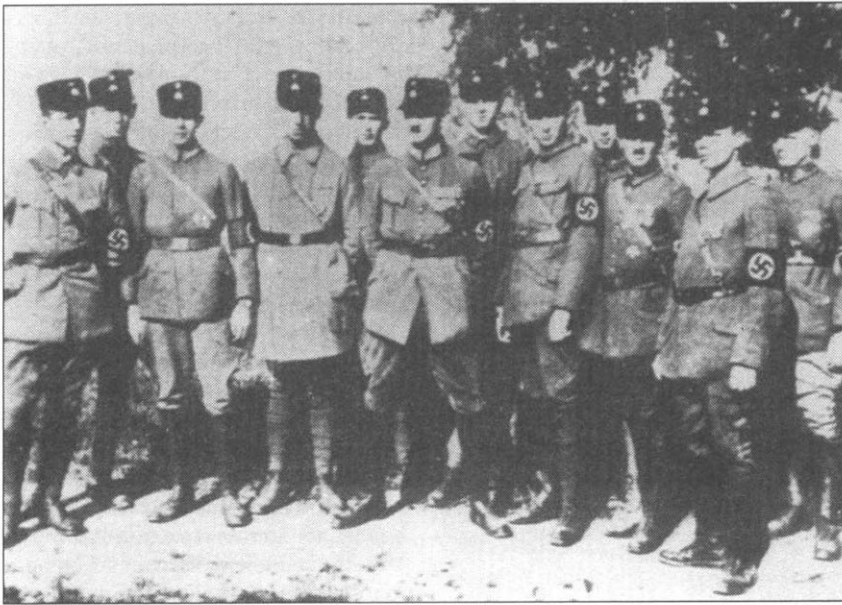
жертвой бастующих, то другой просто пропал без вести.

В середине 1919 г. партия DAP начала массированную кампанию по вербовке новых членов среди жителей Баварии. Публичные митинги, на которых ораторы высказывали свои крайне экстремистские взгляды, привлекали повышенное внимание.

Командование рейхсвера



Члены Freikorps и СС в Мюнхене. Численность «коричневых рубашек» Рема росла фантастическими темпами: 2000 в 1926 г., 60 000 в 1930 г., 3 000 000 в 1933 г. после прихода нацистов к власти. Рем рассчитывал выпестовать из СА «народную армию», подменив ею рейхсвер. Непомерные амбиции Рема привели к образованию против него альянса между военными, нацистами и СС.



Прообразом СС стали «ударные подразделения Адольфа Гитлера». Гитлер очень рано сумел разглядеть грядущие противоречия между СА и лидерами национал-социалистической партии. Гитлеру требовались верные люди, способные защитить его как от врагов внешних, так и от врагов внутренних. На снимке запечатлены члены мюнхенской группы Stosstrupp Adolf Hitler вместе с основателем подразделения: в центре стоит Юлиус Шрек - личный телохранитель Гитлера. Среди людей охранявших Гитлера были бизнесмен Йозеф Берхтольд, мясник и бывший боксер Эмиль Мауриц, конюх Кристиан Вебер. Униформа членов Stosstrupp Adolf Hitler напоминала униформу СА, основным отличием были головные уборы - черные лыжные кепи с эмблемой в виде черепа с костями. Кепи были позаимствованы у бригады Эберхарда из Freikorps; Шрек служил в этой бригаде.

стремилось отслеживать состояние дел в небольших группировках праворадикального толка, чтобы рекрутировать наиболее благонадежных их членов в «черный рейхсвер». В такие группировки засылались агенты рейхсвера «белого». Одним из таких агентов являлся бывший ефрейтор баварского пехотного полка «List» Адольф Гитлер. Гитлер недавно выписался из госпиталя, где лечился после газовой атаки союзников, под которую он угодил в самом конце первой мировой войны. Ефрейтор считался чрезвычайно надежным человеком и храбрым воякой, недаром награжденным Железными крестами первого и второго класса. Гитлера завербовал гауптман рейхсвера Карл

На правом кармане мундира сидящего в центре подвыпившего офицера СС прикреплен знак участника Пивного путча 1923 г. После провала мятежа, Гитлер оказался в тюрьме Ландсберг, несколько членов партии погибло. После прихода к власти нацистов 9 ноября, день путча стал отмечаться как праздник памяти и героизма. Знак за участие в Пивном путче (орден крови - Blood Order) считался очень престижным среди членов партии, а кровавое знамя стало одним из сакральных символов НСДАП.

Майер. Майер взял на заметку рассуждения Гитлера на политические темы и быстро разглядел его таланты. Гитлер, со своей стороны, тоже был доволен, он окунался в то, что ему нравилось больше всего - в стихию политических митингов.

Гитлер стал постоянно посещать все митинги ДАР и сразу обратил внимание на неудовлетворительную организацию новоявленной партии, однако ему сильно импони-

ровали крайне антисемитские взгляды правого крыла ДАР. Он вступил в Рабочую партию в сентябре 1919 г. Очень быстро Гитлер завоевал репутацию превосходного оратора на митингах и стал главой комитета пропаганды ДАР. Амбиции Адольфа Гитлера не имели границ. Вскоре он предложил поменять название партии на Национал-социалистическую германскую рабочую партию (Nationalsozialistische Deutsche Arbeiter Partei, NSDAP). Слова «национальная» и «социалистическая» в названии партии могли привлечь новых членов, исповедующих как правые, так и левые взгляды.

Путч Каппа

Даже отстаивающий жесткую линию на борьбу с забастовками министр обороны Густав Носке стал выражать обеспокоенность по поводу действий Freikorps. В январе 1920 г. «черный рейхсвер» под командованием генерала Лютвица разогнал демонстрацию рабочих перед зданием Рейхстага, было убито и ранено 147 рабочих. В панике Носке решил распустить бригаду Эрхарда. Лютвиц отказался распустить свои отряды. После того как переговоры зашли в тупик, Лютвиц и его отряды прошли маршем по Берлину, установив контроль над городом, который немцы продолжали считать столицей своей страны, хотя правительство тогда размещалось в Веймаре. Правительство бежало, Лютвиц назначил главой страны подставную фигуру журналиста Вольфганга Каппа. Реакция рабочих была быстрой - всеобщая забастовка.

Между тем, NSDAP медленно, но верно расширяло свою базу в Ба-





Еще задолго до того, как Гитлер организовал первые защитные отряды (Schutzstaffel - SS), в его распоряжении имелись люди, способные пожертвовать собой ради идеалов национал-социализма. На фотографии запечатлен штурмовой отряд «Hitler» - отряд телохранителей Гитлера в Мюнхене (сентябрь 1923 года). Судя по орденским планкам у многих на груди, это ветераны Первой Мировой войны. Крайний слева - командир отряда Йозеф Берхтольд. Флаг держит другой начальник - Юлиус Шрек. За ним стоит Ульрих Граф - человек, который закроет собой фюрера во время неудачного путча 9 ноября 1923 года.

вариан. Баварцы всегда отличались крайне правыми взглядами, отдельные экстремисты даже призывали к выходу Баварии из состава Германии и образованию независимого государства. Гауптман Майер оставил службу, а его место занял другой офицер - гауптман Эрнст Рем. Рем проявлял большую заинтересованность к прогрессу NSDAP и даже вступил в нее сам. Он считал, что Гитлер обладает непревзойденными ораторскими качествами, способными буквально гипнотизировать толпы людей. Однако Рем вовсе не собирался стать прислужником Гитлера, у гауптмана имелись планы по использованию NSDAP для удовлетворения собственных военных и политических амбиций.

В Берлине путч Каппа был быстро подавлен, но в стратегически важном для Германии Рурском промышленном районе бои между рабочими отрядами и формированиями Freikorps приняли ожесточенный характер. Численность рабочих отрядов оценивается в 100 000 человек, им полностью удалось очистить от «черного рейхсвера» всю Вестфалию.

Капп быстро нашел себе убежище в Швеции. Легитимное правительство Германии 20 марта 1920 г. вернулось в Берлин и объявило о прекращении забастовки, восстановлении в стране законности и порядка. Лидеры бастующих согласились пойти навстречу правительству лишь

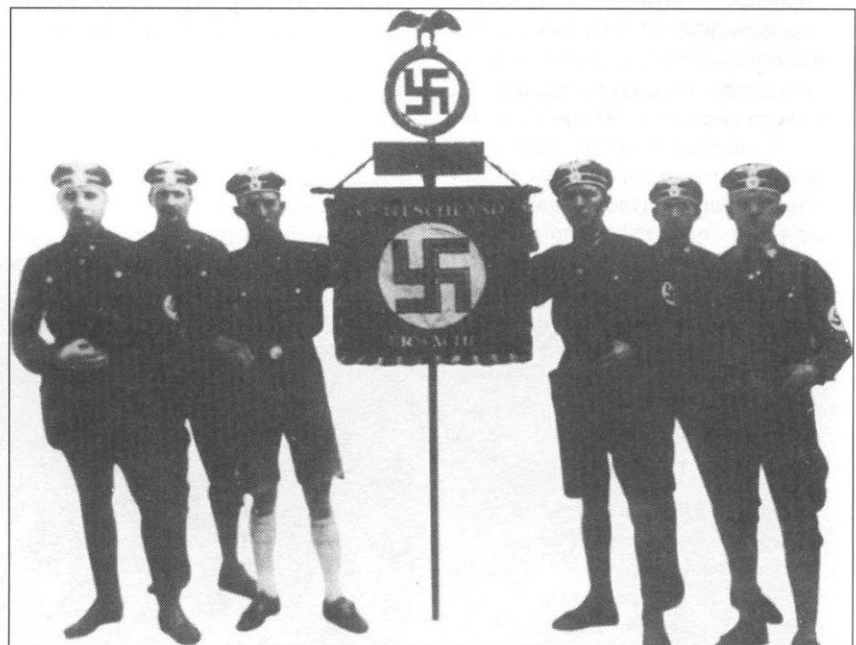
после отставки министра обороны Носке.

Проблемы Германии не исчерпывались напряженностью внутри страны. После окончания первой мировой войны на восточных границах Германии появилось новое госу-

дарство Польша, которая избавилась от ига русского царизма. Польша предъявила претензии на включение в свой состав Силезии, входившей в немецкую Пруссию, польская армия вторглась в Силезию.

Малочисленный рейхсвер не имел возможности оказать противодействие полякам, выбросить непрошенных гостей из пределов Германии сумели отряды Freikorps.

В 1919 г. Красная Армия вторглась на территорию только что провозгласившей независимость Латвии. Латвия вообще не имела регулярной армии, однако, созданные при помощи Германии территориальные формирования (ландвер) оказали сопротивление частям Красной Армии. В составе ландвера имелось большое количество демобилизованных солдат и офицеров кайзеровской армии. Усиленный формированиями Freikorps ландвер отбросил красных к границам Латвии. Западные союзники с одной стороны помогали латышам в отражении агрессии Красной Армии, поставляя оружие, с другой - опасались возрождения немецкой военной мощи. Представители союзной контрольной комиссии прибыли в Латвию и на местах изучали кадровый состав ландвера. Немцам пришлось покинуть латышские формирования. Союзники не ограничились только поставками вооружения



Крайне редкий снимок одних из первых членов СС, фото сделано в 1925 г. После освобождения из тюрьмы Ландсберг, Гитлер решил формировать новые подразделения охраны и проинструктировал Шрека как это делать. В апреле 1925 г. эти подразделения получили название СС - Schutz Staffel. Отряды СС формировались во всех крупных городах Германии, но в отличие от СА кандидатов в СС тщательно отбирали. Один из организаторов СС Алоиз Розенвинк писал: «Мы носим на своих головных уборах голову смерти как знак предупреждения нашим врагам и как знак готовности отдать наши жизни за фюрера».

ландверу, действия латышей поддерживал британский флот.

Выведенные из себя увольнением из ландвера немцы вместе с камадами из Fгeikoгrs объединились с русскими белогвардейцами, после чего неудачно попытались захватить Ригу. Разгневанные латыши нанесли тяжелое поражение недавним друзьям. Лишь прибытие дополнительных отрядов Fгeikoгrs для обеспечения эвакуации предотвратило полное истребление немцев.

После провала путча Каппа в мае 1920 г. бригаду Эрхарда расформировали. Сам Эрхард и его ближайшие сторонники продолжали активную деятельность, их поддерживали министр иностранных дел Вальтер Рейхенау и министр финансов Маттиас Эрцбергер.

В Мюнхене NSDAP шла от успеха к успеху. С декабря 1920 г. на деньги секретного фонда рейхсвера стала издаваться независимая партийная газета «Фелькишер Беобахтер» («Народный обозреватель»). Гитлер, как шеф пропаганды, получил возможность проводить свою политическую линию на страницах печатного издания, одновременно он начал борьбу по смещению лидеров партии. Его первой мишенью стал Антон Дрекслер.

Численность NSDAP быстро росла, рамки Мюнхена в 1921 г. стали для партии тесными. В феврале 1921 г. состоялся первый съезд партии, на котором была объявлена численность национал-социалистов - 3000 человек. Новые члены рекрутировались среди рабочих, но основной базой партии оставался средний класс.

Антон Дрекслер находился в курсе махинаций Гитлера, направленных на смещение его с по-

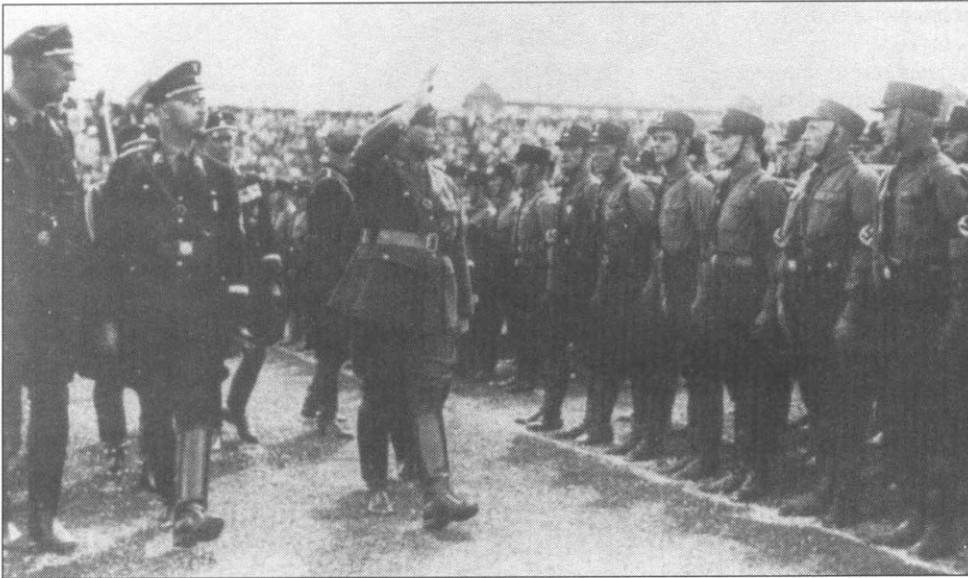


Адольф Гитлер «освящает» штандарты СС и НСДАП с помощью «флага крови» - Blutfahne. Этот флаг был забрызган кровью во время мюнхенского путча. Фотография сделана во время партийного съезда в ноябре 1926 года. Гитлер умело сочетал в своей идеологии элементы сакральности и реальности.



Колонна членов СС марширует по Берлину на стадион в Дёберице, 11 августа 1933 года. Солдаты в переднем каре обмундированы в черную униформу раннего образца, но по крою напоминавшую униформу рейхсвера. На заднем плане эсэсовцы носят униформу СС первого типа, созданную на базе униформы СА. Униформа включала в себя черные бриджи, кепи и галстук, а также коричневую рубаху. На транспаранте написано: «Первый парад охранных отрядов группы «Восток» в Берлине. 11, 12, 13 августа 1933 года». Буквы выполнены в готическом стиле. Слева на транспаранте традиционный символ СС - две зигруны, каждая из которых обозначает победу. Справа на транспаранте - орел. Руководство НСДАП, прежде всего Генрих Гимлер, старательно возрождали немецкие традиции.

ста лидера партии. Дрекслер попытался вывести партию из пределов Мюнхена, где влияние будущего фюрера Германии было особенно сильным, по мнению лидера NSDAP новым центром партийной жизни должен был стать Берлин. Гитлер отреагировал на идеи Дрекслера выходом из партии. Бывший ефрейтор рассчитывал вернуться абсолютным вождем NSDAP. Дрекслер давно мечтал избавиться от Гитлера, однако он не мог позволить себе и партии потерять многочисленных личных почитателей Гитлера. Попытка Дрекслера избавиться от Гитлера на самом деле была только на руки Гитлеру. Адольф Гитлер стал лидером NSDAP 29 января 1922 г., он сразу же расста-



Эрнст Рем осматривает строй охранных отрядов группы «Восток». С Ремом идет Гиммлер (второй слева). Все считали Гиммлера и Рема друзьями, но во время «ночи длинных ножей» Гиммлер перешел на сторону Гитлера. Слева от Гиммлера шагает Курт Далюге, командующий берлинским СС. Обратите, что в ряду коричневых рубашек стоит пожилой человек (пятый справа). Железный крест образца 1918 года у него на груди говорит о его храбрости в годы Первой Мировой войны.

вил по ключевым постам в партии своих верных соратников.

В те тревожные дни политические митинги нередко перерастали в рукопашные схватки. Для защиты своих лидеров в NSDAP создали так называемые секции спортсменов и гимнастов, из которых набирали телохранителей ораторов. Под руководством Эрнста Рема секции превратились в штурмовые батальоны - Sturmabteilung, SA; название произошло от элитных ударных частей кайзеровской армии времен первой мировой войны. Рем пытался привлечь в СА Эрхарда, но бывший морской офицер презрительно отнесся к бывшему пехотному и ефрейтору. В СА Эрхард не вступил. Однако, Эрхард рекомендовал Рему своего товарища, Иоханна Ульриха Клинтца, который сильно помог в организации и расширении отрядов штурмовиков.

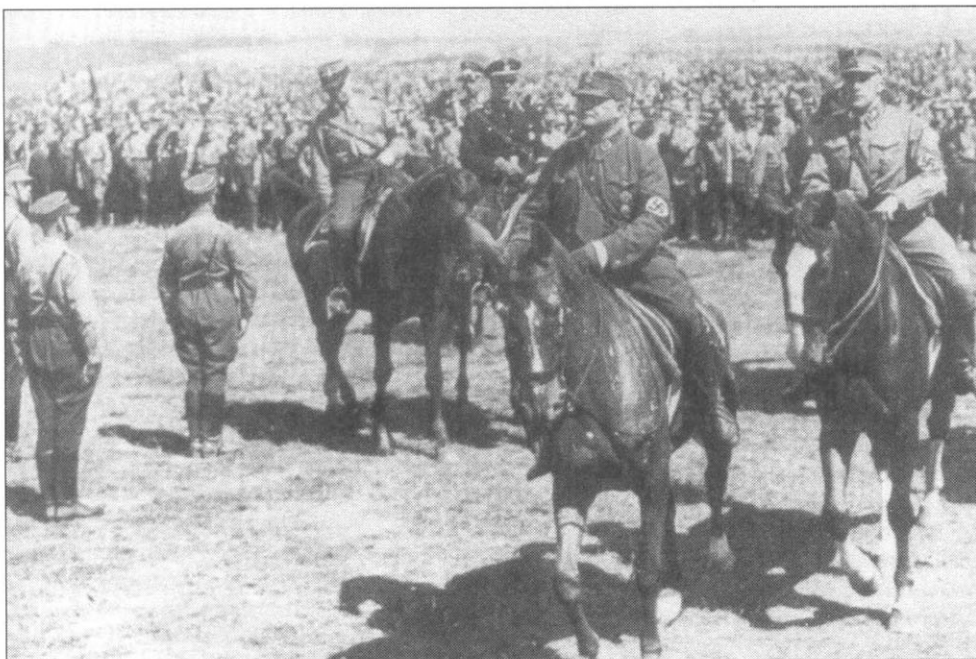
Stabswache

Кадровый костяк СА составляли бойцы формирований «черного рейхсвера», для которых, как отмечалось выше, была характерна личная преданность своему командиру. Понятно, что номинальный хозяин партии Гитлер имел в штурмовых батальонах меньше вес, чем непосредственные командиры отрядов. Гитлер не мог всецело полагаться на лояльность подразделений СА.

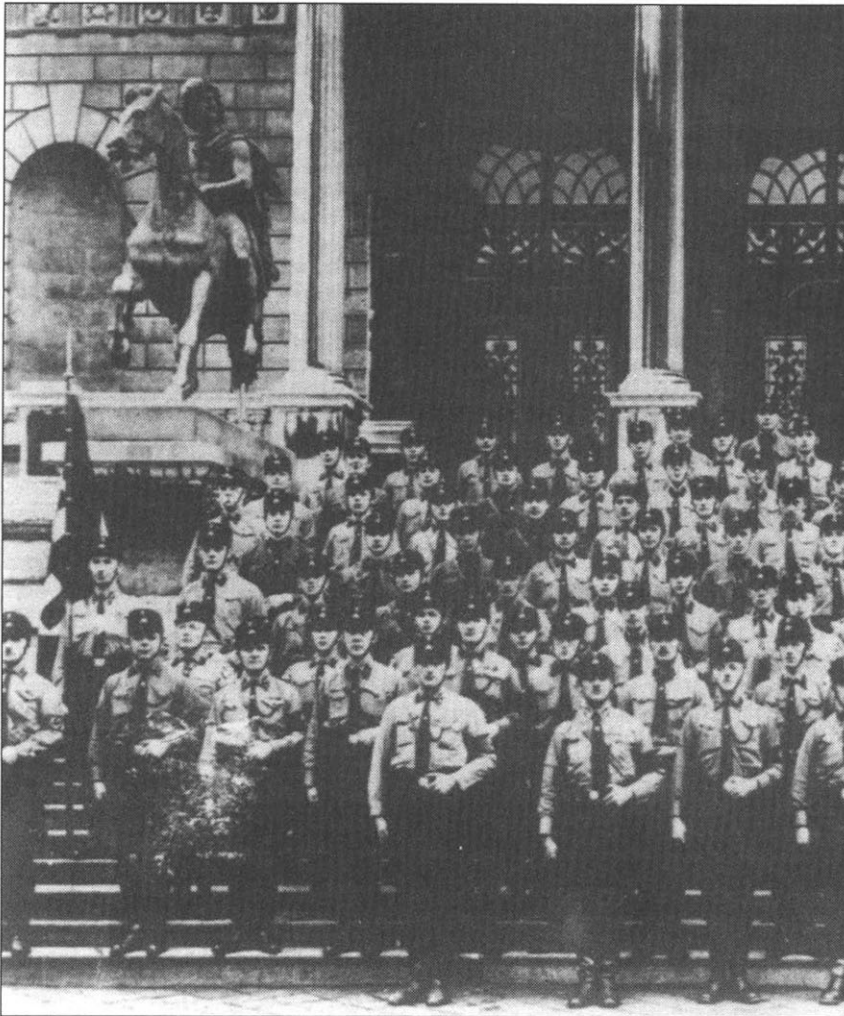
В мае 1923 г. создается специальное формирование для защиты лично Гитлера. Кадры для него набирались в СА из числа лично преданных вождю партии бойцов. Новое подразделение получило наименование Stabswache - охрана руководства. Stabswache просуществовало недолго, пока Эрхард окончательно не порвал с Гитлером и не отозвал сво-

их сторонников из СА. Эрхард являлся куда большим фанатиком, нежели Гитлер, первый в ответ на оккупацию Францией Рейнской области объявил ни много ни мало войну великой европейской державе. Гитлер отказался поддерживать цели Эрхарда, в ответ Эрхард, чье влияние в тот момент было куда больше, чем влияние Гитлера, призвал своих сторонников покинуть СА.

В ответ на усиление влияния приятеля Эрхарда Рема, Гитлер назначил своего проверенного камрада Германа Геринга руководителем «военного крыла» партии. Для Гитлера не составляла загадки желание Рема преобразовать СА в собственную «частную» армию. Назначение Геринга несколько ослабило позиции Рема в штурмовых батальонах. Геринг стал перестраивать СА на военный лад, это было правильным реше-



Рем оказался слишком неудобным человеком. Он имел военные амбиции, симпатизировал коммунистам и не очень скрывал свой гомосексуализм. Поэтому его конфликт с Гитлером оказался неизбежным. В июле 1934 года Гитлер физически ликвидировал Рема. На этой фотографии еще живой Рем верхом на коне принимает парад СС и СА на аэродроме Темпельсхоф, Берлин 1933 год. По данным очевидцев в тот день в параде участвовало около 81000 человек.



Личный состав Stabswache (охрана штаба) на ступеньках Коричневого дома в Мюнхене - штаб-квартиры НСДАП, снимок 1930 г. Stabswache насчитывала 120 человек. Личный состав одет в коричневые рубашки, черные брюки, черные сапоги, головные уборы - кепи черного цвета. Третий справа в первом ряду - Зепп Дитрих. После того как Гитлер стал канцлером Германии, Stabswache переехала в расположенные в предместье Берлина казармы императорских кадет. На съезде нацистской партии в сентябре 1933 г. Гитлер объявил о переименовании Stabswache в «Лейбштандарт Адольф Гитлер». 9 ноября личный состав «Лейбштандарта» принес клятву на верность Гитлеру.

нием. Прославленный ветеран воздушной войны, кавалер высшей награды Германии ордена Pour le Merite, последний командир знаменитой эскадрильи Рихтгофена, Геринг вполне мог рассчитывать на соответствующее армии отношение со стороны бывших военнослужащих, составлявших в СА подавляющее большинство. Не менее важным при назначении на должность военного руководителя партии являлся и факт абсолютной личной преданности Геринга Гитлеру.

Геринг создал новую командную структуру и попытался поставить Oberste SA Führung (высшее командование СА) под свой полный контроль. Тем не менее, отношения между руководством партии и командованием СА ухудшались; многие штурмовики критически относились

к лидерам NSDAP в целом и к Гитлеру в частности. Рем номинально являлся вторым после Геринга человеком в СА, но фактически именно он обладал всей полной властью над штурмовиками. Рем оказался в стане критиков руководства партии.

Ирония судьбы - отряды СА создавались для защиты лидеров NSDAP, а теперь самим лидерам потребовалась защита от СА. К созданию личной охраны Гитлера приступили два его старых товарища по борьбе - Юлиус Шрек и Йозеф Берхтольд. Их усилиями был организован ударный отряд Адольфа Гитлера - Stosstrupp Adolf Hitler. В ударном отряде начинали свою карьеру многие известные деятели Третьего Рейха - Йозеф «Зепп» Дитрих, Рудольф Гесс, Ульбрих Граф.

Под влиянием успехов боль-

шевиков в России многие немцы в начале 20-х годов считали возможным приход в Германии к власти коммунистов. Праворадикальные парламентские группы видели в вооруженных отрядах силу, способную предотвратить развитие событий по русскому сценарию. Гитлер со своей NSDAP в сложившихся обстоятельствах представлял реальную силу. Однако к 1923 г. угрозу прихода к власти коммунистов удалось минимизировать, в свою очередь правым политикам стали не нужны и экстремисты Гитлера.

Пивной путч

После распада формирований Freikorps их бойцы находили себе пристанище в отрядах СА. Как правило, выходцы из Freikorps отличались более высоким уровнем дисциплинированности по отношению к ветеранам СА, к тому же часть ветеранов СА исповедовала левые взгляды. В 1923 г. Адольф Гитлер утвердил сам себя в должности главы Ассоциации подразделений баварского Freikorps (Kampfband) и посчитал возможным с помощью этой организации предотвратить отделение Баварии от Германии чего добивались местные националисты. Памятуя об отказе Гитлера поддержать объявление войны Франции, Эрхард не стал помогать Гитлеру. Но и без Эрхарда Гитлер располагал серьезной поддержкой в правых политических кругах Баварии.

Гитлер получил сведения о том, что в пивной Бюргербраукеллер 8 ноября 1923 г. лидер баварского правительства Густав Риттер фон Кар будет проводить митинг. Вождь NSDAP подозревал Кара в намерении объявить на этом митинге о независимости Баварии и отдал приказ окружить здание вооруженными штурмовиками и бойцами Freikorps. Гитлер сам вошел в пивную с пистолетом в руке, выстрелил в телохранителя фон Кара и объявил о начале национальной революции. Гитлер преуспел в достижении видимого успеха, ошеломив Кара смесью угроз, лести и обвинений. Опомнившись, Кар вместе с начальником полиции Баварии и командующим Баварским военным округом сумел покинуть пивную, после чего организовать действия полиции и армейских подразделений против Гитлера. На следующий день Гитлера поддержал герой первой мировой войны генерал Людендорф, а одна из групп Freikorps сумела захватить здание



Один из «архитекторов» окончательного решения еврейского вопроса Рейнхард Тристан Евгений Гейдрих вступил в НСДАП в 1931 г. после изгнания из рядов ВМФ за связь с несовершеннолетней. Его карьера развивалась стремительно - он быстро стал главой СД, а в 1941 г. получил назначение рейхспротектором Богемии и Моравии. Именно Гейдрих создал Einsatzgruppen, сыгравшие ключевую роль в геноциде евреев Восточной Европы.

военного министерства, расположенное в центре Мюнхена. В поддержку Гитлера по городу маршем прошла колонна из 3000 человек во главе с Людендорфом, Герингом и Гиммлером.

Провал путча

После полудня 9 ноября колонна достигла Людвигсбрюкке, улица была перегорожена полицией. Угрожая взятием заложников, колонна миновала полицейский кордон. На Оденсхольм-плац вблизи монумента Фельдхеррnhалле путь колонны опять преградили вооруженные полицейские. Телохранитель Гитлера Ульрих Граф вышел вперед и закричал полицейским, чтобы те не открывали стрельбу - в колонне находились Гитлер и Людендорф. В этот момент раздался выстрел - обливаясь кровью упал полицейский унтер. Полиция открыла ответный огонь, первой жертвой которого пал Макс Эрвин фон Шуберт-Рихте. Шуберт-Рихте в этот момент сжимал руку Гитлера, в предсмертной агонии Рихте не разжал руки и увлек в падении Гитлера на мюнхенскую мостовую. Ульрих Граф, как и положено телохраните-

лю, грудью закрыл вождя партии, получив при этом несколько пуль. Геринг и Йозеф Бертольд также были ранены. В колонне было убито 14 человек, еще двое последователей Гитлера погибли раньше, при штурме здания военного министерства.

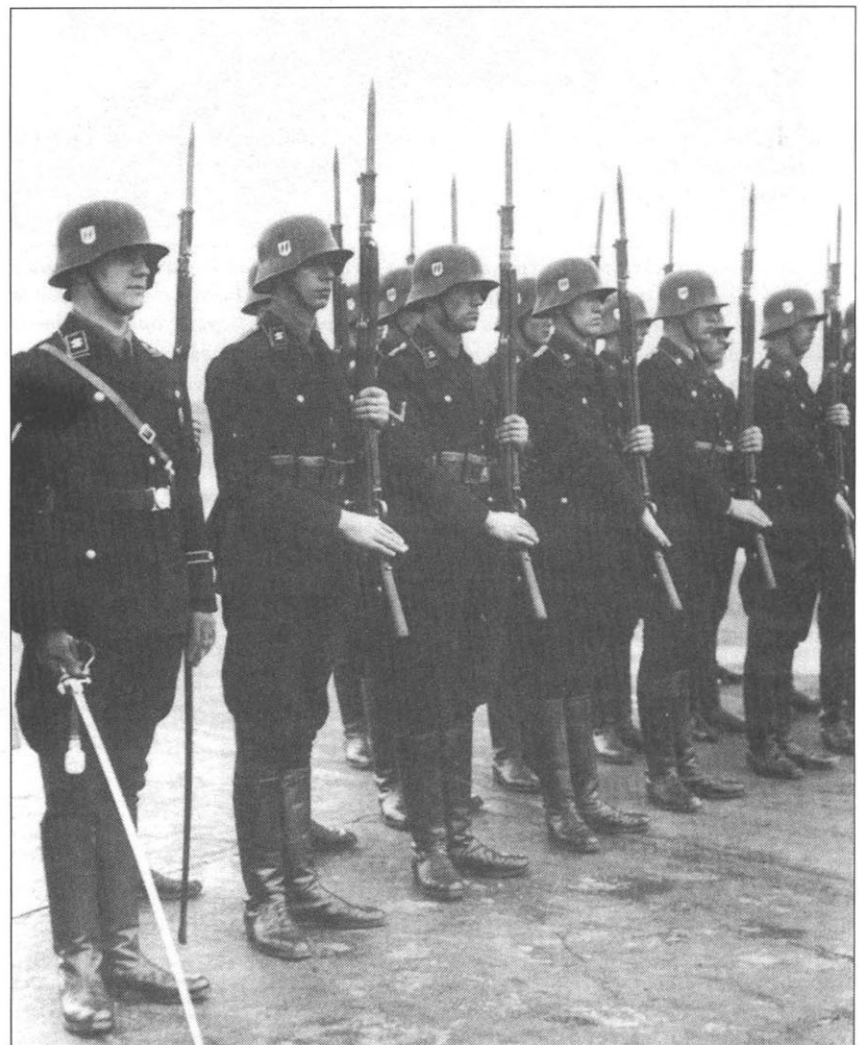
Власти быстро подавили путч, но нацистская партия обрела свой первый сакральный символ - окрапленный кровью флаг, который демонстранты несли во главе колонны. Отныне это знамя именовалось Blutfahne - кровавое знамя. Партия обрела и первых погибших в борьбе героев.

Рождение СС

Гитлера арестовали на следующий день. Его приговорили к пяти годам тюремного заключения, фактически вождь NSDAP отсидел несколько месяцев и вышел на свободу в декабре 1924 г. Пока Гитлер находился в тюрьме Ландсберг, Рем ис-

пользовал момент, чтобы укрепить свою власть - Геринг сбежал из страны и отряды СА оказались обезглавленными. Официальные власти после неудачно путча запретили существование как партии NSDAP, так и штурмовых отрядов СА. Гитлер назначил Рема главой СА вместо Геринга, чтобы обойти запрет Рем перевел своих людей из СА в якобы организованное новое движение Frontbann.

Количество бывших членов Freikorps, пришедших под знамена новой парамилитаристской организации удивило самого Рема. За время тюремного заключения Гитлера численность Frontbann превысила 30 000 человек, СА перед пивным путчем насчитывали всего 2000 членов. Гитлер был крайне встревожен ростом влияния Рема в партии и движении, конфликт между двумя лидерами не замедлил последовать. В конце апреля 1925 г. Рема вынудили оставить свой пост и вообще покинуть СА.



Личный состав «Лейбштандарт Адольф Гитлер» в полной церемониальной форме, аэродром Темпельхоф, 24 марта 1934 г. Позже с церемониальной формой стали носить поясные ремни белого цвета.



Гитлер, Геринг и президент Гинденбург, 1933 г. Ветеран многих войн, Гинденбург в последние годы жизни с недоверием относился к нацистской партии бывшего «богемского ефрейтора». Однако ряд политиков и прежде всего заместитель канцлера фон Папен убедили президента Германии в управляемости НСДАП. Гинденбург в январе 1933 г. назначил Гитлера канцлером. Гинденбург скончался 2 августа 1934 г., похоронен под Танненбургом.

Потрясенный проявленной во время путча храбростью своих телохранителей, Гитлер принял решение организовать отряд собственной личной охраны. Отбором кадров в эту элитную группу руководил личный друг Гитлера Юлиус Шрек. Сначала в личную охрану отобрали всего восемь человек, все они ранее являлись членами Stosstrupp Adolf Hitler. Вернувшийся из бегов Геринг придумал название для охраны Гитлера - SS,

Гитлер и группа высокопоставленных офицеров на похоронах Пауля фон Гинденбурга. За Гитлером идут Герман Геринг и министр обороны Вернер фон Бломбург. В почетном карауле стоят солдаты из лейбштандарта СС «Адольф Гитлер». На касках видны эмблемы в форме трехцветных щитов (справа) и белые зиг-руны на фоне черного щита с белым кантом и вырезанным углом. Все носят траурные черные нарукавные повязки. Эсэсовцы повязали черные повязки поверх традиционных нарукавных.



Schutz Staffel (охранные отряды). Ас первой мировой войны, видимо, испытывал ностальгию по авиации - самолеты Schutz Staffel в войну обеспечивали боевую работу истребителей элитной эскадрильи Рихтгофена. Шрек работал над расширением организационной структуры СС; в каждом округе должен был быть создан отряд СС из десяти человек с офицером во главе, в Берлине численность отряда СС возрасла вдвое. Людей в СС тщательно отбирали: возраст 25-35 лет, хорошее физическое развитие, прекрасное здоровье, отсутствие связей с криминалитетом, но самое главное - личная преданность Гитлеру, а не NSDAP.

В апреле 1926 г. полностью оправившийся от ран Йозеф Берхтольд принял командование СС от Юлиуса Шрека. Гитлер повысил статус СС, передав на хранение сакральный символ партии - Blutfahne. Знаменосцем был назначен Якоб Гриммингер из мюнхенских СС.

Теперь Гитлер мог обратить внимание на СА. После изгнания Рема вождь партии поставил командовать штурмовиками гауптмана Франца Преффера фон Саломона и предоставил ему полную свободу

действий. В качестве символического знака признания роли СА Гитлер передал под командование Oberste SA Führung отряды СС. Впрочем данный жест не повлиял на неприязнь друг к другу уже зародившуюся между членами СС и СА.

Берхтольд ушел в отставку с поста главы СС, выразив при этом обеспокоенность ростом численности СА. Численность СС в каждом регионе ограничивалась 10% от численности размещенных здесь же СА, что в принципе позволяло СА манипулировать членами СС. Моральный дух в СС падал, члены СА открыто называли коллег-соперников прислужниками и лакеями.

После отставки Берхтольда контроль над СС перешел в руки его заместителя Эрхарда Гейдена. Заместителем Гейдена стал член Reichskriegsflagge, участник пивного путча Генрих Гиммлер.

Гейден в роли главы СС оказался не намного способнее Берхтольда, моральный дух СС продолжал падать. Гейдену пришлось оставить свой пост, который автоматически перешел к его заместителю. В СА были уверены, что с любящим разговаривать тихим голосом новичком проблем не возникнет; в СА очень сильно заблуждались.

Генрих Гиммлер родился в октябре 1900 г. в Мюнхене. Он происходил из семьи благополучных католиков, принадлежащих к среднему классу. Отец, Гебхард Гиммлер, работал частным учителем, среди его учеников был и принц Генрих Баварский. Сына Гиммлер-старший назвал в честь своего ученика королевских кровей, а сам принц стал крестным юного Генриха. Генрих Гиммлер имел двух братьев - младшего Гебхарда и старшего Эрнста. Гиммлер-



Герман Геринг был одной из самых заметных фигур Третьего рейха. Герой Первой мировой войны, он принимал участие в мюнхенском Пивном путче, после провала которого бежал из страны. В Германию Геринг вернулся в 1926 г., в 1932 г. Геринг становится президентом Рейхстага, в 1937 г. министром экономики в 1939 г. Гитлер утвердил его в качестве своего преемника. Геринг руководил действиями люфтваффе на протяжении всей войны. По приговору Нюрнбергского трибунала Геринг был приговорен к смертной казни через повешение, но перед казнью смог получить яд и отравился.

средний рос нормальным ребенком, успешно закончил школу, пользовался репутацией примерного мальчика, всегда готового помочь старшим. Генрих отличался хорошим здоровьем, любил порядок и дисциплину и мечтал стать солдатом. Его желание стать военным еще больше укрепил патристический угар, поразивший Германию в августе 1914 г. Мечты разбились о суровую прозу в виде возвращавшихся с фронта раненых и пленных русских солдат из близлежащего лагеря.

Юность Гимmlера

Генрих Гимmlер желал служить отечеству и упросил отца, чтобы тот использовал свое влияние с целью принятия его на военную службу, несмотря на юный возраст. Папа посодействовал - сына зачислили в конце 1917 г. в 11-й пехотный полк «Von der Tann». В 1918 г. Гимmlер был кадетом, кандидатом в офицеры, война окончилась раньше, чем он успел попасть на фронт. Отсутствие боевого опыта, «фронтového духа» угнетало Гимmlера всю жизнь, он старался скрывать свое неучастие в мировой войне.

Получилась так, что всю свою недолгую армейскую жизнь Гимmlер по сути был кабинетным клерком, но именно кабинетная работа приучила его к точности и аккуратности, умению методически мыслить. Военная служба быстро завершилась, Гимmlер вернулся к гражданской жизни и закончил агротехнический факультет Мюнхенского университета. В университете Гимmlер увлекся атлетизмом и стал активным спортсменом. По своим физическим кондициям Гимmlер сильно уступал своим товарищам, но их насмешки компенсировал прекрасно развитым чувством юмора. От насмешек Гимmlер отбивался не только шутками - университет оставил а его лице отметины в виде полученного на студенческой дуэли шрама.

Гимmlер так и не смог развить себя физически, в качестве компенсации он увлекся героическими фигурами нордических легенд и мифов.

Гимmlер вступает в NSDAP

Эрнст Рем внимательно следил за принимавшими участие в дуэлях студентами, считая их хорошими кандидатами на вступление в СА.

Гимmlер не стал исключением и вступил в Reichskriegsflagge. Он полностью разделял националистические и антисемитские взгляды членов группы, в то же время его ненависть к евреям была скорее показной, нежели искренней. В 1923 г. Гимmlер вступил в NSDAP, к этому он уже закончил университет и работал коммивояжером на фирме Стукстофф из Шлейсхайма.

В качестве члена Reichskriegsflagge Гимmlер принимал участие в пивном путче, он нес знамя своей организации во главе колонны. Гимmlер избежал ранений и ареста, но был уволен с работы. Безработный коммивояжер стал посвящать все свое время партийной жизни. Очень быстро Гимmlер стал секретарем Георга Штрассера, шефа пропаганды баварского отделения NSDAP. Гимmlер считал, что он заслуживает большего. Оценка его способностей не заставила себя долго ждать - заместитель организатора партии по нижней Баварии, заместитель командира СС. Гимmlер стал 168-м членом СС. После ухода Гейдена Гимmlер стал рейхсфюрером СС, отныне Генрих Гимmlер и СС стали неразделимы.

Работы у новоявленного рейхсфюрера было столько, что начала страдать семейная жизнь Гимmlера. Гимmlер женился в 1927 г., тогда же вместе с женой Магдой он завел куриную ферму. Занятость делами в СС и партии привела к возникновению отчуждения с женой, краху семейного бизнеса. Гимmlер полностью ушел в работу СС.

Гимmlер убедил Гитлера в необходимости отбора в СС исключительно расово-полноценных немцев, дальнейшему усилению элитарности охранных отрядов. Скорее всего, Гитлер в тот момент не придавал особое значение взглядам Гимmlера на расовые вопросы, для фюрера на первом месте стояла личная преданность, но все же он не стал мешать рейхсфюреру СС проводить свою линию.

С юных лет Гимmlера интересовала история Германии, особый интерес вызывал король Генрих I, известный как Генрих Цветок. Генрих I успешно отражал нападения славян на немецкие земли и стал королем в 919 г. Существует версия, что Гимmlер считал себя реинкарнацией Генриха I.

Расовые нормативы СС

Гимmlер являлся также большим поклонником рыцарей Тевтонского ордена. Образованный в кон-

це XII века орден под руководством великого магистра Германа фон Сальца занимался колонизацией славянских земель. Позже Гиммлер присвоит имя Германа фон Сальца одному из элитных танковых подразделений войск СС. Почти 200 лет тевтонские рыцари огнем и мечом распространяли немецкую культуру по всей Восточной Европе. Влиянию тевтонов был положен конец в 1410 г., когда объединенные войска русских, поляков и литовцев разбили рыцарей при Таннеберге. Орден пришел в упадок, но легенды о тевтонских рыцарях остались. Многие немцы воспринимали деяния рыцарей ордена как неотъемлимую часть славного прошлого своей страны, точно так же как легенды о короле Артуре и рыцарях Круглого стола являются неизменным атрибутом культуры англоязычного мира.

Интерес к средневековым легендам о рыцарях Тевтонского ордена сформировал романтизированный взгляд Гиммлера на средневеко-



Парад СА в Берлине, январь 1930 г. В 1933 г. штурмовики стали представлять серьезную угрозу партийной иерархии. Сотни членов СА были убиты нацистами в «ночь длинных ножей». Парадокс истории - примерно в то же время песня «Хост Вессель» в честь штурмовика, погибшего в боях с коммунистами, стала гимном НСДАП.

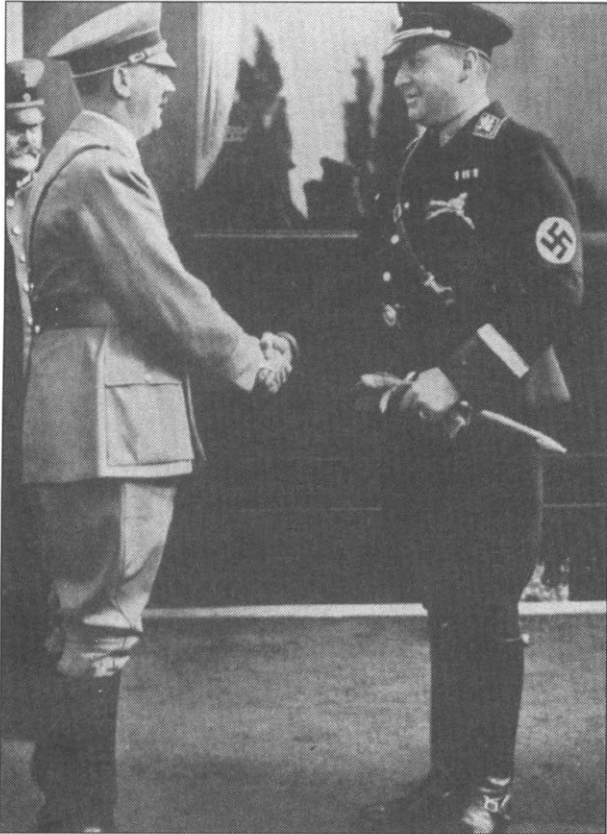


Пожар Рейхстага. То сих пор так и не установлено документально, кто устроил поджог - коммунисты или наци. Результатом пожара стало ограничение в марте 1933 г. президентом Гинденбургом гражданских прав и свобод в Германии. «Чрезвычайный закон об обороне нации и государства» наделял Гитлера диктаторскими полномочиями. Суд по делу о поджоге Рейхстага организовывал Геринг, но он не смог доказать всему миру, что поджог - дело рук коммунистов.

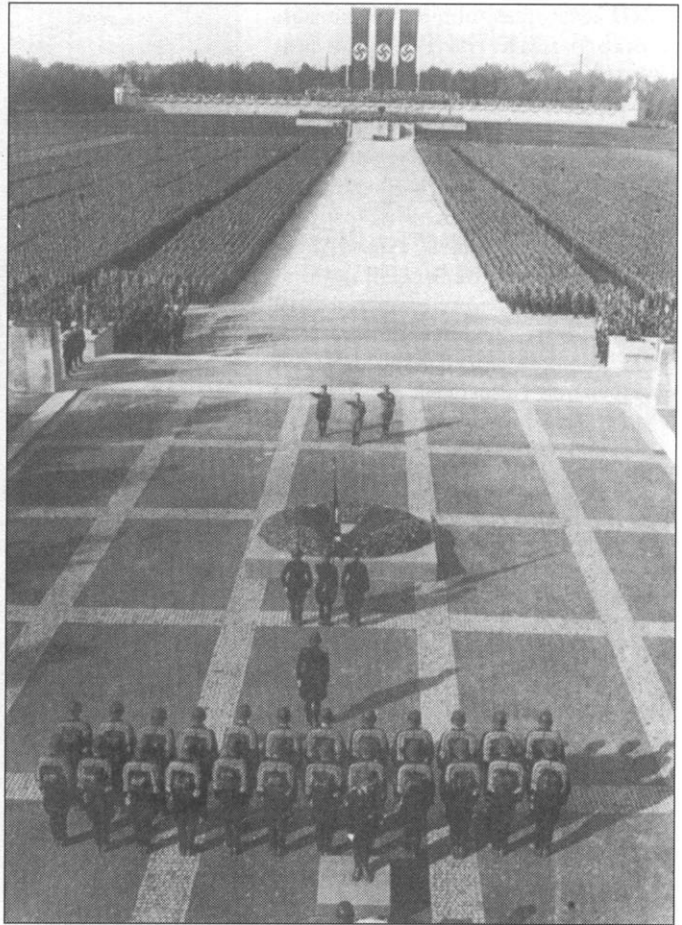
вую историю Германии в целом. Большинство милитаристской символики Рейха восходит к средневековью. Так, Железный крест повторяет крест Тевтонского ордена. Цвета креста - черный и белый - являются цветами Пруссии, позже они стали цветами СС. Гиммлер хотел видеть в СС новый Тевтонский орден, который вновь укрепит влияние немцев по всей Европе. Лишь чистокровные представители немецкой расы могли стать членом элитных СС, пройдя обряд посвящения в соответствии с древними германскими языческими традициями и обычаями. Древние рунические знаки очень широко использовались в символике СС, наибольшую известность получили две руны-молнии, которые крепились в петлицах мундиров эсэсовцев.

Гитлер сам считался большим поклонником музыки Рихарда Вагнера и романтических героев, но таким фанатиком как Гиммлер он не был. Фюрер, на первых порах, достаточно толерантно относился к попыткам Гиммлера основать новую расу нордических героев. Гитлер позволял рейхсфюреру следовать сомнительным расовым теориям - лишь бы лояльные вождю NSDAP телохранители защищали его от макиавеллиевских козней СА и других врагов.

При всех своих недостатках Гиммлер являлся прирожденным организатором. Гиммлер смог вышестовать из СС действительно боеспособную элитную организацию. В отрядах воцарилась жесткая дисциплина, нерешительные и колеблющиеся изгонялись из отрядов. Начиная с



Гитлер выражает благодарность главе расового департамента СС обергруппенфюреру Дарре. Обратите внимание на кинжал образца 1933 г. и серебряную нарукавную нашивку-повязку. Дарре полностью разделял взгляды Гиммлера, самым известным печатным трудом Дарре стала книга «Сельская община как основа жизнедеятельности нордической расы».



Гитлер, Гиммлер и Лютце вскинули руки в нацистском салюте на массовом митинге в Нюрнберге, ноябрь 1934 г. К этому времени Рем и СА уже были устранены, на верхушке пирамиды нацистской Германии утвердились СС.

января 1929 г. каждый кандидат в СС должен был представить данные о своих предках по третьему колению включительно. Вместе с нацистским идеологом Альфредом Розенбергом и радикальным теоретиком Ричардом Вальтером Дарре Гиммлер ввел право вето на брак членом СС в случае, если невеста не отвечала «арийским» кондициям.

Нормы, установленные Гиммлером к членам СС, однако, не применялись к самому рейхсфюреру, а также к членам СС, прошедшим горнило мировой войны. Новая концепция элитных отрядов базировалась на следующих принципах: расовая полноценность, надежность, отсутствие вредных привычек, физическое здоровье и, прежде всего, лояльность. Членами СС, в принципе, могли стать выходцы из любого социального слоя населения. Среди членом СС, все-таки, преобладали ветераны Freikorps. Многие участники «черного рейхсвера», вступив в СА испытали разочарование от буйных нравов и недисциплинированности штурмовиков. СС на фоне СА выгодно отличались своими порядками.

Возмущение СА

Под знамена СС пришли многие представители среднего класса, профессионалы своего (не партийного, нормального) дела, вступившие в NSDAP, но недовольные царящими в СА порядками. Численность охранных отрядов росла медленно, но верно. Гиммлер отбирал лучших из лучших. В конце 1929 г. численность СС достигла 1000 человек, через год она утроилась. Рост СС, элитаризм охранных отрядов вызывал недовольство в СА. Руководство СА предприняло попытку поставить Гиммлера на место - формально СС подчинялись СА.

Напряженная работа Гиммлера к концу 1930 г. начала приносить дивиденды, Гитлер сделал СС независимыми от СА. Формально СС по-прежнему подчинялись Oberste SA Führung, но отныне ни один командир СА не имел права вмешиваться в дела СС. Тогда же охранные отряды получили свою форму: черное кепи, украшенное черепом с костями, черные бриджи, черный галстук и нарукавную повязку со свастикой.

Структура СС претерпела кардинальные изменения, старая система по десять человек в каждом округе ушла в прошлое. Новая военная структура почти копировала структуру СА. Изменения отражали факт равенства СС штурмовым отрядам, СС перестали занимать подчиненные положение по отношению к СА.

Усиление недоверия Гитлера к СА имело под собой почву. Штурмовые отряды слишком разрослись, чтобы держать их под тотальным контролем, к тому же штурмовики не испытывали чувства благодарности ни к партии, ни к самому Гитлеру. Нацизм переживал не простое время. Розенберг призывал свернуть все контакты с большевиками, Штрассер призывал к сотрудничеству с Советским Союзом, а будущий ярый сторонник Гитлера Йозеф Геббельс предложил исключить фюрера из NSDAP.

В Нюрнберге собрался съезд командиров СА, где происходили горячие стычки и дебаты. Гитлер использовал внутренние дразни СА для выигрыша времени, в течении кото-



Прекрасный экземпляр почетного кольца СС с гравировкой в виде черепа с костями и рунической символикой.

рого он получил возможность усилить преданные лично ему СС. Геббельс правильно предположил, что Гитлеру удастся выпутаться из передряги невредимым и установить абсолютный контроль над NSDAP. Геббельс превратился из противника в ярого сторонника Гитлера. Будучи партийным гауляйтером Берлина Геббельс тщательно выпалывал СА и партийные ряды берлинской организации от антигитлеровских элементов. Тем не менее, несмотря на все усилия Геббельса и шефа берлинских СС Курта Далюга, мощная столичная организация СА оставалась серьезной угрозой для Гитлера. Конфронтация к августу 1930 г. стала неизбежной.

Спад германской экономики породил множество безработных, часть которых нашло пристанище в СА. Среди штурмовиков имелось и немало уголовников. Штурмовые отряды становились все более неуправляемыми, коррумпированными и криминализованными, но по-прежнему представляли собой значительную силу. В надежде на успешный для NSDAP исход выборов, которые предстояли в сентябре 1930 г., заместитель командира СА Вальтер Стеннис пошел на открытую конфронтацию с Гитлером. Стеннис выдвинул ультиматум: если NSDAP хочет получить поддержку СА, руководство партии должно ограничить влияние гауляйтеров на штурмовые отряды; СА будет обеспечивать безопасность партийных митингов только в случае выдвижения командиров штурмовиков в качестве кандидатов на выборы в Рейхстаг. Гитлер отверг саму мысль о возможных переговорах со Стеннисом. В опубликованных выборных списках NSDAP командиров СА не оказалось, тогда штурмовые отряды в Берлине открыто выступили против руководства партии. 30 августа штурмовики попытались захватить здание, где размещалось партийное руководство берлинской организации NSDAP. Попытку захвата предотвратили охранявшие зда-

ние члены СС. Подоспевшая полиция восстановила порядок, арестовав 25 штурмовиков.

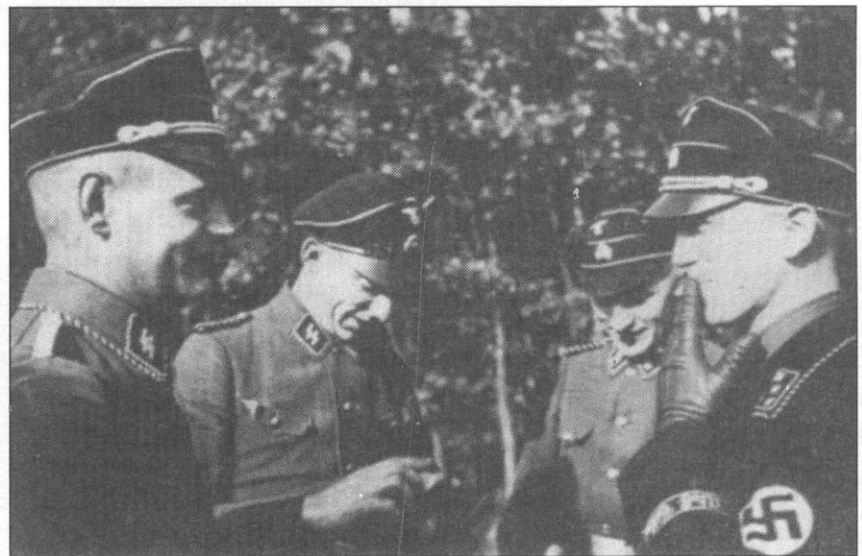
Мятеж СА

Напуганный Гитлер заключил со Стеннисом соглашение, в котором было учтено большинство требований штурмовиков. Занятая Гитлером примирительная позиция в тех условиях требовала определенного мужества. СС показали себя надежной и лояльной вождю организацией, в то время как СА оказались организацией изменнической. Гитлер получил свидетельства отхода штурмовиков от позиций национал-социализма. СА под руководством Стенниса могли в любой момент развязать новую войну против партии. Пытаясь предотвратить нежелательное для него развитие событий, Гитлер отстранил от руководства СА Пфефера и фон Саломона и вновь призвал Эрнста Рема. Гитлер настойчиво добивался от каждого члена СА клятвы на преданность лично себе. Стеннис подобное требование воспринял в штыки - новые столкновения стали неизбежными.

1 апреля 1931 г. шеф берлинских СС Далюге проинформировал Рема о прошедшем в столице секретном совещании командиров СА, на котором было принято решение о дальнейшей конфронтации с Гитлером. Люди Стенниса захватили здание NSDAP в Берлине и помещение партийной газеты «Дер Ангрифф». Люди из СС пытались препятствовать захватам, однако многократный численный перевес был на стороне

штурмовиков. Мятеж в столице перекинулся на всю страну. Штурмовики по всей Германии объявили о независимости Стенниса от Гитлера. Однако штурмовики допустили ошибку. Как только СА откололось от партии, сразу же прекратилось и финансирование штурмовиков. Большинство функционеров партии остались верны Гитлеру, не говоря уже об СС. Штурмовики же давно пользовались славой организации со слабой дисциплиной. Большинство сторонников Стенниса вовсе не питали чувства личной преданности своему руководителю. По мере уменьшения финансовых средств, имевшихся в распоряжении Стенниса, таяло его влияние в СА, а поддержка Гитлера росла. Геринг сумел вычистить последних сторонников Стенниса из фрагментаризованных штурмовых отрядов.

Вновь СС проявила себя надежной и лояльной Гитлеру организацией. В награду СС сделали главными партийными силами безопасности. Сбором информации на подозрительных членов партии СС начали заниматься еще в 1925 г., но отныне эта работа становилась одной из первостепенных. Росла численность охранных отрядов - за год, с 1931 г. по 1932 г. численность СС возросла с 2000 до 30 000 человек. Среди людей, рекрутированных тогда в преторианскую гвардию Гитлера, был один из самых опасных и зловещих людей, носивших когда-либо форму СС, - Рейнхард Гейдрих. Гейдрих предложил Гиммлеру план организации секретной службы. Гиммлера план впечатлил, и он дал Гейдриху карт-



Группа офицеров и унтер-офицеров «Лейбштандарта Адольф Гитлер». Обратите внимание на смесь униформ землисто-коричневого и черного цветов. Хорошо видна нарукавная повязка «Adolf Hitler».



Человек, убивший Эрнста Рема - Теодор Эйке. Назначенный Гиммлером начальником охраны концлагеря в Дахау, Эйке трансформировал охрану в боевое соединение «Мертвая голова».

бланш на формирование секретной разведывательной службы СС - Sicherheitsdienst, SD. Очень скоро агенты СД наводнили всю страну, вся жизнь немцев оказалась опутана паутиной секретной полиции Гейдриха.

СС получили власть, угрозы со стороны СА больше не существовало. За семь лет охранные отряды прошли путь от малочисленной группы телохранителей Stosstrupp Adolf Hitler до элитной секретной организации, насчитывающей десятки тысяч членов. Это было только начало.

Государственная сила

В период с 1933 по 1939 г.г. мощь СС значительно усилилась; в прошлое ушли Эрнст Рем и СА, а в борьбу с врагами Рейха включились Гестапо и СД. Империя СС расширялась ударными темпами.

В конце 20-х - начале 30-х годов усиление СС шло параллельно с ростом NSDAP. Партия медленно разворачивалась в сторону публичной политики, среди ветеранов партии преобладали выходцы из низов среднего класса, одним из следствий экономической депрессии стал приход в NSDAP ремесленников и сельских жителей. Аналогичный процесс наблюдался и в СС, куда пришло большое число селян, в то время как рейхсвер комплектовался, главным образом, горожанами; кстати этим фактом, многие объясняют высокие боевые качества полевых войск СС в годы второй мировой войны.

Ключевыми словами в названии партии оказались не «социалистическая» или «рабочая», но - «национальная» и «германская». Именно эти слова стали главными для людей, возмущенных условиями Версальского договора. Два первых из 25 пунктов программы NSDAP декларировали объединение всех немцев в «Великую Германию» и призывали к пересмотру условий, продиктованных в Версале.

Программа партии провозглашала ответственность государства за уровень жизни своих граждан, все граждане должны были обладать равными правами и равной ответственностью. Работу должны были получать способные, а не фавориты, или люди, имеющие покровителей; крупную промышленность следовало национализировать, рабочие должны были получить возможность принимать участие в дележе прибылей предприятий; государство брало на себя обязанность поддерживать малый бизнес. В программе уделялось внимание земельной реформе и улучшению системы образования, борьбе с криминалом, гарантировалась свобода вероисповедания, (исключая иудаизм). Немцам обещали право на расширение «жизненного пространства», нацисты считали необходимым запретить всю ненемецкую иммиграцию.

Хаос 20-х годов вызвал к жизни лозунги «Германия для немцев», «закон и порядок». Большинство населения хотело всего-навсего возвращения к нормальной мирной жизни.

Вопреки широко распространенному мнению не нацисты вызвали к жизни антисемитизм: многие немцы и даже большинство европейцев в целом были настроены по отношению к евреям враждебно. Гитлер и его последователи просто воспользовались этими настроениями и многократно их усилили.

Мечты о власти и силе преследовала Гитлера еще в момент его ареста в 1923 г. Тогда в NSDAP насчитывалось 10 000 членов - значительное количество. В 1926 г. численность партии возросла вдвое, а в 1929 г., когда Гиммлер стал рейхсфюрером СС, в NSDAP было уже 100 000 человек, партия имела 12 кресел в Рейхстаге. Тогда же в СА числилось 60 000 штурмовиков, а в СС - всего 280 бойцов. СС отличались лояльностью к лидерам партии, в то время как СА представляли собой скорее народно-освободительную армию, лишь номинально связанную с партией. Такое положение не могло продолжаться вечно.

Гитлер успокаивает армию

Год 1939 г. стал переломным в истории NSDAP. После отставки в марте последнего социал-демократического канцлера Германа Мюллера, на сентябрьских выборах в Рейхстаг партия Гитлера получила огромную поддержку электората. Численность партии выросла до четверти миллиона, в Рейхстаге нацистам досталось 107 мест, NSDAP стала второй крупнейшей партией Германии. Социал-демократы имели в немецком парламенте 143 места, коммунисты - 77. Сто тысячный германский рейхсвер ощущал угрозу от набиравших силу СА, многие бывшие солдаты становились штурмовиками, в надежде когда-нибудь вернуться в армию. Трех офицеров рейхсвера предали суду за вступление в СА. Гитлер лично на судебном заседании разъяснил, что нацистская партия не представляет опасности для вооруженных сил страны (тремя годами ранее, в 1927 г., приказом по рейхсверу запретили принимать на службу членов NSDAP).

В 1931 г. Гитлер под влиянием тогдашнего президента Германии Гинденбурга вернул Рема на должность командира СА. Гитлер быстро понял какую ошибку совершил, Рем вовсе не утратил своих амбиций. К марта 1932 г. численность СА выросла уже до 400 000 человек и превосходила все военные и парамилитаристские формирования, которыми рас-



Лидер СА в Ганновере Виктор Лютце. Он стал командиром штурмовиков после «ночи длинных ножей». Лютце предупредил Гитлера о планах верхушки СА и помог арестовать Рема в Мюнхене. С понижением роли СА падало и влияние Лютце, он погиб в автокатастрофе в мае 1943 г.

поражался канцлер Генрих Брюнинг. Штурмовики не без основания внушали ужас мирным обывателям. Бойцы СА помимо еврейских погромов устраивали стычки на митингах своих политических противников, в первую очередь - коммунистов, облагали граждан данью, которая якобы направлялась в фонд партии, наконец просто хулиганили на улицах.

В 1932 г. рейхсфюрер СС Гиммлер стал главой службы безопасности NSDAP, фактически он стал главой партийной полиции. На очередных выборах партия получила 239 мест в Рейхстаге, став, таким образом, крупнейшей партией Германии. На пост канцлера стал представитель партии католического центра Франц фон Папен. Новый канцлер попытался установить контроль над нацистами, и первым делом издал указ о запрещении СА. Между тем Герман Геринг получил пост министра внутренних дел Пруссии, теперь ему подчинялась вся полиция этой германской земли. Геринг приступило к созданию гестапо - секретной государственной полиции. В это же время СА поглотили ассоциацию Stahlhelm (стальной шлем), членом которой являлся президент Германии Гинденбург.

Пожар рейхстага

Фон Папен оставался канцлером всего три месяца, до ноября 1932 г., когда министр обороны генерал Курт фон Шлейхер заявил Гинденбургу о неприятии армией Папена в роли канцлера. Шлейхер заручился поддержкой радикального деятеля нацистской партии Грегора Штрассера, но Гитлер и Штрассер поссорились, в результате последнему пришлось покинуть NSDAP. Правительственная



Группенфюрер СС Пауль Хауссер родился в 1880 г., его уволили из рейхсвера в 1932 г. 1 октября 1936 г. был основан инспекторат Verfügungstruppen, отвечавший за административное управление и боевую подготовку полевыми частями СС. Хауссера назначили главой инспектората. В 1943 г. Хауссер получил назначение командиром I танкового корпуса СС, в августе 1944 г. командовал группой армий «В» на Западном фронте. Хауссер заслужил у подчиненных прозвище «папа».

коалиция Шлейхера просуществовала 57 дней - Гинденбург отправил Шлейхера в отставку после того как он предложил распустить рейхстаг. В январе 1933 г. Гинденбург предложил Гитлеру занять пост канцлера при условии, что вице-канцлером будет фон Папен. Гитлер осуществил свои мечты времён заключения в тюрьме Ландсберг: захват власти конституционным путем. Все же достигнутая им власть была далека от абсолютной, конституция станет одним из первых законов, отмененных нацистами.

Очень быстро выяснилось, что искусственная коалиция партий центра и NSDAP не работоспособна. Гитлер вышел из коалиции в марте. Но прежде, чем хрупкое согласие было нарушено, в ночь с 27 на 28 февраля произошел пожар Рейхстага. Гитлер обвинил в поджоге здания парламента коммунистов, ограничил гражданские права и свободы, придал СА и СС статус государственной полиции. Подчинявшаяся Герингу полиция вместе с 25 000 штурмовиками и бойцами берлинских СС начала аресты коммунистов.

Широко известна версия, что здание Рейхстага подожгли сами эсэсовцы, но доказательства в пользу данного варианта развития события так и не обнаружены. Не важно кто поджег - важен результат: на очередных выборах, состоявшихся в марте нацисты получили 44% процента голосов (на предыдущих - 37%). Вступив в коалицию с карликовой Националистской партией известного промышленника Альфреда Гугенберга, нацисты получили абсолютное большинство голосов в Рейхстаге.



Мотоциклисты из СС участвуют ралли, лагерь Дёберлиц, середина 30-х годов. Отчетливо видны петлицы старого типа с надписью «Ost», обозначающей принадлежность к Gruppe «Ost». В СС большое внимание уделялось спорту, особенно тем его видам, что имели боевое применение.

Гитлер получил возможность объявить коммунистическую партию незаконной. В последующие три месяца участие КПГ разделили все остальные партии Германии. Последней, 14 июля, Гитлер поставил вне закона партию Гугенберга. Следующие 12 лет в Германии действовала однопартийная система, а СС стали государством в государстве.

Первым видимым символом изменения государственного устройства Германии стала замена традиционной армейской охраны канцелярии на роту СС, которой командовал храбрый ветеран Зепп Дитрих. В сентябре зондеркоманду «Цоссен» соединили с зондеркомандой «Ютеборг» в новое формирование - «Лейбштандарт Адольф Гитлер». В десятилетнюю годовщину пивного путча, 9 ноября 1933 г., личный состав «Лейбштандарта» принес клятву верности Гитлеру перед монументом Фельдхеррnhалле в Мюнхене.

В 1933 г. численность СС возросла до 50 000 человек, в то время как СА увеличились с 500 000 штурмовиков в начале года до трех миллионов в конце - все хотели впрыгнуть в вагон NSDAP. Ветераны 1923

г. презрительно относились к новичкам. Традиции, концепция героической жертвенности, играли большую роль в нацистской идеологии.

Эта концепция стала первым и самым важным ингредиентом расистской мифологии NSDAP и СС. Усилия пропаганды были направлены на развитие в немцах чувства расового превосходства. Термин «арийская раса» ввел в оборот в XIX веке философ Макс Мюллер. Возможно, Мюллер перевернулся бы в гробу, если бы узнал о том, как извратили его теорию нацисты. Опираясь на ранние идеи Мюллера Розенберг написал книгу «Миф XX века», опубликованную в 1930 г., через пять лет после публикации труда Гитлера «Майн Кампф». Очень быстро «Миф XX века» стал второй после «Майн Кампф» библией нацизма.

Согласно взглядам мифотворцев из числа нацистской интеллигенции легендарные «арии» являлись предками германцев. В число потомков арийцев они включали и немцев, живших в Чехословакии, на Балканах, а также датчан, скандинавов и даже британцев. Основным признаком арийца - полное отсутствие еврей-

кой крови. На заре формирования СС каждый кандидат представлял данные о своих предках до третьего колена, однако с началом войны в 1939 г. круг «арийцев» стал расширяться. После вторжения в Россию тенденция эта приобрела еще больший размах: «арийцами» стали индийцы, балканские мусульмане, «латинские» добровольцы из Франции, Италии, Бельгии и даже «недочеловеки» с Украины, казаки, азербайджанцы. Фактически к концу войны «арийцем» считался любой, желавший сражаться на стороне Рейха, имевший власть или деньги, правда еврей не мог стать «арием» ни при каких обстоятельствах.

Мистицизм СС

Гиммлер свято верил в свою принадлежность к высшей арийской расе, вместе с тем он был прагматиком и понимал, что изрядная доля мистики позволит ему увеличить свое могущество и влияние. Гиммлер дал волю своим старым фантазиям - восстановил из руин расположенный в окрестностях Падерборна замок Вавельсбург. В замке появился круглый



Вскоре после прихода Гитлера к власти, отряды СС получили государственное финансирование и смогли начать рост. На эти деньги были организованы две офицерские школы в Бад-Тольце и Брауншвейге. На фотографии запечатлен момент подъема в 6:00.

стол, за которым собирались лишь избранные «рыцари» на манер рыцарей Круглого стола короля Артура (сия идея принадлежала любимому композитору рейхсфюрера Рихарду Вагнеру, кстати тоже большому антисемиту). Для изучения древней нордической и германской истории Гиммлер основал специальный исследовательский институт. Институт этот, в числе прочего, занимался ис-

следованиями древних рун - основы символики СС.

Мистические интересы Гиммлера дополнились его верой во всемогущество гомеопатической медицины. Как и Гитлер, рейхсфюрер был вегетарианцем, увлекался астрологией и оккультизмом. Очень быстро для изучения сих «наук» был образован институт Аннеробе - Общество исследования и изучения наследственности. Интересы Гиммлера лежали не только в теоретической плоскости, но и в практической. Так, он объединил все производство минеральных вод в Германии в подконтрольной экономическому департаменту СС фирме WVHA.

Гиммлер проявил себя отъявленным прагматиком в отношении с Ватиканом (позже Ватикан поможет многим нацистам избежать заслуженной кары), хотя сам с отвращением относился к церкви и приложил максимум усилий, чтобы избавить СС от религиозного влияния. Определенную иронию привносит следующий факт - многое в структуре и ритуалах СС Гиммлер позаимствовал у католического ордена иезуитов. Определенная параллель, существовавшая между Обществом Иисуса и СС видел и Гитлер, который нередко называл Гиммлера



Чемпион по лыжам в группе «Mitte», лыжные соревнования НСДАП, февраль 1937 года. Члены СС выступали на соревнованиях в своей униформе. Если носить униформу армейского типа было невозможно, то надевали спортивную форму с символикой СС.

«Мой Игнатий Лойола».

Лояльность, дисциплина, персональная честь наряду с готовностью отдать свою жизнь являлись кредом членов СС. Девиз СС гравировался на кинжалах, которые в свою очередь являлись частью сакральной символики; девиз гласил: «Mein Ehre heisst Treue», верность - моя честь. Необычным в девизе было то, что верность провозглашалось одному конкретному человеку - Адольфу Гитлеру, а не абстракциям, вроде страны или конституции. Клятву кадеты СС давали после прохождения первичной военной подготовки, после чего им вручались кинжалы. Обычно клятву приурочивали ко дню рождения Гитлера, к 20 апреля. Клятва звучала следующим образом:

- Я клянусь тебе, Адольф Гитлер, фюрер и канцлер Германского рейха, в верности и храбрости. Я клянусь повиноваться тебе до самой своей смерти. Да поможет мне бог.

Гитлер никогда до смерти Гинденбурга 2 августа 1934 г. официально не называл себя фюрером (вождем). Вскоре после смерти Гинденбурга Гитлер твердо решил удалить большую опухоль в виде Эрнста Рема и отрядов СА.

Гитлер принимает решение о разгроме СА

Человек №1 в СА был скорее «социалист», чем «национал-социалист». Многие штурмовики видели в Грегоре Штрассере, а не в Гитлере, будущего лидера всей партии. Наиболее думающие представители СА обвиняли Гитлера в том, что он пользуется повышенной популярностью среди трех традиционных влиятельных промышленных групп Германии: армии, аристократии, финансово-промышленных тузов. После назначения канцлером, Гитлер решил, что наконец пришло время показать миру у кого в Германии находится власть, угрозой стабильности и порядка были объявлены штурмовые отряды. В это же время Гитлер заявил, что армия, а не СА является опорой его власти. Деятельность штурмовых отрядов, по словам нового канцлера Германии, могла привести к падению популярности партии в массах. Проблема СА решалась только силовыми методами - физическим уничтожением лидеров и жестким прессингом в отношении остальных членов штурмовых отрядов.

В некотором отношении подобная акция представлялась делом



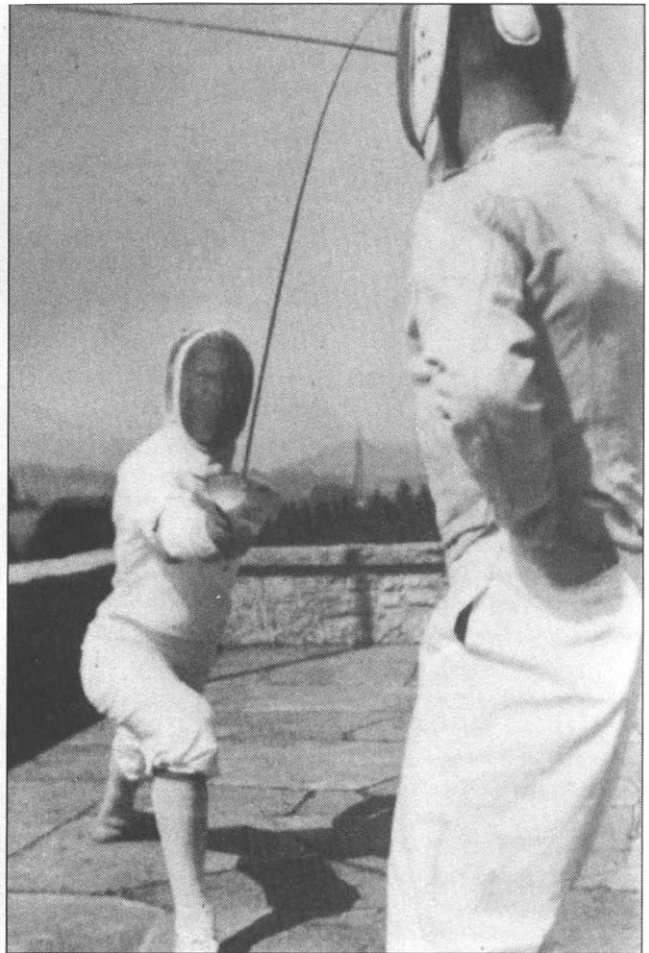
День в школах СС начинался с построения. В его ходе поднимался флаг - черное полотнище с двумя белыми зиг-рунами. На фотографии видно, что кадеты школы носили или черную или серую униформу.

обычным, но Гитлер медлил с ее осуществлением, все-таки Рем был его старым другом и соратником. Окончательное решение созрело после речи Рема 28 февраля 1934 г. В своей речи лидер СА заявил, что только штурмовые отряды являются истинной армией национал-социализма, а регулярные вооруженные силы, рейхсвер, должны стать лишь тренировочной организацией. Министерство обороны подлежало реорганизации. Очевидно на пост министра обороны Рем готовил себя, хотя прямо об этом и не говорил. За Ремом стояла сила - три миллиона последователей. Своей речью Рем открыл глаза партии и рейхсверу.

Гитлер все еще колебался, 5 июня 1934 г. он длительное время лично беседовал с Ремом. В результате переговоров СА получили отсрочку в один месяц. В конце июня Гитлер тайно привел армию в пониженную степень боеготовности, а 30 июня Рем в окрестностях Мюнхена провел совещание с верхушкой штурмовиков. В это время Гитлер, Геринг, Гейдрих, Геринг и лидер штурмовых отрядов Гамбурга Лютце готовили списки подлежащих уничтожению членов СА.

Ночь длинных ножей

Даже на последней стадии подготовки расправы с СА Гитлера не покидали сомнения в необходимости подобных действий, но два фактора сделали ночь длинных ножей неизбежной. Во первых, Геббельс сфабриковал донесение об объявлении тревоги в берлинских СА. Затем позвонил Геринг и доложил, что в Мюнхене штурмовики занимают места в грузовиках, в которых находится оружие. Геббельс страстно желал устранения Рема и поэтому



Спортивные состязания в учебном центре СС Бад-Тольц. Физические упражнения играли огромную роль в процессе подготовки солдат и офицеров войск СС. Считалось, что спорт прививает бойцам дух агрессии. Обратной стороной агрессивности и храбрости эсэсовцев на полях сражений стали высокие потери.

сфабриковал свой рапорт, телефонный звонок Геринга был правдоподобным, но не отражал действительное положение вещей: в автомобилях действительно находились винтовки, однако эти старые ружья принадлежали еще отрядам Freikorps, а теперь передавались полиции Баварии.

Возможно, что товарищи по партии просто манипулировали Гитлером, подталкивая его к решительному шагу. Гитлер немедленно вылетел в Мюнхен. Эскорт Гитлера и Зеппа Дитриха составляли эсэсовцы из «Лейбштандарта». Гитлер немедленно арестовал местных лидеров СА и отправился в расположенную в Бад-Вейсзее штабквартиру штурмовиков. Здесь были арестованы все высшие чины СА, включая Рема. Одновременно с действиями Гитлера в Мюнхене, аналогичными акциями в Берлине занимались другие бойцы «Лейбштандарта».

Членам отряда «Лейбштандарт Адольф Гитлер» помогали товарищи из формирования СС Totenkopfverbände. Это формирование предназначалось для охраны концентрационного лагеря Дахау. В ночь длинных ножей действиями Totenkopfverbände руководил командант лагеря Теодор Эйке, позже он станет командиром дивизии СС «Мертвая голова». Именно Эйке вечером 1 июля было поручено установить местонахождение Рема. Эйке первым ворвался в помещение, в котором находился Рем.

Гитлер решил дать Рему возможность умереть как солдату: Эйке передал командиру СА пистолет. Через десять минут Рем выстрелил себе в голову. Карьера Эйке



Со временем отряды СС превратились, по сути, в войсковые формирования. На фотографии видно, как рядовой СС, обмундированный в серую полевую униформу и вооруженный 7,92-мм винтовкой Маузер, устанавливает на земле небольшую картонную модель танка PzKpfw IV. На левом рукаве виден орел. В металлической коробке на боку хранится противогаз.

завершилась в звании группенфюрера СС и в должности инспектора концентрационных лагерей.

СС консолидируют свои силы

Лютце в награду за верность Гитлеру получил пост командира СА, но это было слабым утешением: СА больше не представляли реальной силы, вся мощь партии отныне сосредотачивалась в СС. Сколько всего людей погибло в ночь длинных ножей так и осталось неизвестным. В своей речи в Рейхстаге, произнесенной 13 июля 1934 г., Гитлер говорил о 77 погибших, однако более вероятны другие данные - порядка тысячи жертв. После расправы над штурмовиками единственной партийной службой безопасности остались СС. 26 июля центральный орган NSDAP газета «Фелькишер Беобатер» писала: СС «стали независимой организацией внутри NSDAP». В ночь длинных ножей члены СС прошли крещение кровью. Разгром штурмовиков стал играть в мифологии нацистов такую же роль, как и мюнхенский путч 1923 г.

Вооруженные отряды СС все еще оставались малочисленными, что не удовлетворяло Гиммлера. Общая численность формирований «Лейбштандарт Адольф Гитлер», охранной команды Эйке и ряда групп в крупных городах не превышала численности пехотного полка. Ситуацию можно было легко изменить, однако настоящий рост Waffen-SS начался лишь в 1940 г.

Вооруженные формирования являлись всего лишь



Солдат и офицер дивизии «Мертвая голова» на учениях. Теодор Эйке воспитывал своих подчиненных в духе личной храбрости, стойкости и агрессивности, что, впрочем, было присуще войскам СС в целом.

одним из компонентов СС. Германия покрывалась сетью концентрационных лагерей, первые из которых стали заполнять после поджога Рейхстага. Одним из таких лагерей был Дахау. Первоначально концлагеря именовали «центрами перевоспитания», но название «концентрационный лагерь» гораздо более соответствовало истине, поскольку лидеры Третьего Рейха в подобных заведениях старались собрать как можно больше своих врагов. Первыми обитателями концлагерей стали коммунисты, затем к ним присоединились евреи, гомосексуалисты, профсоюзные деятели, уголовники, прочие инакомыслящие. В Дахау стало тесно, появились лагеря Бухенвальд, Заксенхаузен, Бельцен, Маутхаузен, Терезиенштадт.

SS-Verfügungstruppe

В 1934 г. Теодор Эйке начал реорганизацию Totenkopfverbände, это формирование послужило базой для создания третьей дивизии войск СС - «Мертвая голова». Несколько позже на базе других вооруженных формирований были созданы две первых дивизии Waffen-SS. 16 марта 1935 г. Гитлер объявил об отказе Германии соблюдать Версальский договор и обо увеличении численности вооруженных сил страны до 36 дивизий. В тот же день фюрер анонсировал преобразование политической охраны в части специального назначения - SS-Verfügungstruppe, которые послужили базой для создания полноценных боевых дивизий СС. Изначально «Лейбштандарт Адольф Гитлер» также стал частью нового формирования. Чтобы уменьшить тревогу армии по поводу усиления вооруженных формирований СС, через год «Лейбштандарту», также как и Totenkopfverbände, вернули прежний статус.



Отработка солдатами СС рукопашного боя с оружием в траншее.

Через несколько месяцев, 1 октября 1936 г., Гитлер основал SS-VT Inspectorat и назначил его руководителем Пауля Хауссера. Хауссер считался одним из самых влиятельных людей в Waffen-SS, позже он получил известность, как один из наиболее заслуженных полевых командиров германских вооруженных сил. Хауссера уволили из Генерального штаба рейхсвера в 1932 г. Он быстро сумел стать видным деятелем Стального шлема и штандартенфюрером СА, затем он перешел в СС, где стал первым офицером центра по подготовке кадетов в Брунсвике. В звании Бригаденфюрера СС Хауссер нес полную ответственность за превращение SS-Verfügungstruppe в боевые подразделения.

В то время численность «Лейбштандарта» составляла 2600 человек, 5040 человек числилось в двух формированиях SS-Verfügungstruppe (SS-VT) «Дойчланд» и «Германия», 3500 человек - в Totenkopfverbände и 759 - в учебных центрах Брунsvик и Бад-Тольц. Однако личный состав Totenkopfverbände нельзя квалифицировать как часть SS-VT, поскольку армия отказалась приравнять членов «Мертвой головы» к военнослужащим.

Достаточно скромное начало не помешало довести в конце войны численность войск СС до миллиона человек, но даже на своем пике численность Waffen-SS составляла не более 10% от численности вермахта.

Войска СС никогда не представляли угрозы, сравнимой с СА, напомним численность штурмовых отрядов превосходила численность рейхсвера.

Роль вооруженных СС

Свой взгляд на формирование SS-Verfügungstruppe Гитлер высказал Гиммлеру в 1934 г.: «В нашем Рейхе СС и полиция смогут пользоваться авторитетом среди населения только при наличии в этих организациях солдатского духа и военного порядка. Полиция веймарской эпохи не пользовалась поддержкой воспитанного в духе воинской славы

народа. Нашим полиции и СС необходимо пройти горнило войны наравне с армией, чтобы их члены кровью заслужили славу, как любые другие подразделения вооруженных сил».

В своих публичных выступлениях Гитлер был менее откровенным в отношении роли вооруженных СС. Официально, «первой и главной задачей СС является охрана и защита фюрера». В 1935 г. Гитлер заявил: «На время войны SS-VT войдут в состав армии». Подобные заявления отнюдь не доставляли радости Гим-

млеру, в 1936 г. он заявил: задачей СС «является обеспечение гарантий безопасности от внутренних врагов Рейха, в то время как вермахт обеспечивает защиту от врагов внешних». несложно увидеть, что заявления Гитлера и Гиммлера противоречили друг другу, рейхсфюрер совсем не хотел передавать своих людей в подчинение армии. Гитлер прояснил ситуацию в 1938 г., определив, что в случае возникновения «угрозы нации» SS-VT получают двойное подчинение: «В военном отношении SS-VT подчиняются командованию армии, на СС распространяется действие военного законодательства и приказов вермахта; в политическом отношении СС остаются в ведении NSDAP и действуют в соответствии с моими инструкциями и приказами рейхсфюрера СС».

Рост численности вооруженных СС стал в большой степени заслугой Пауля Хауссера и созданных им учебных центров. Благодаря отлично налаженной системе подготовки рекруты охотнее шли в SS-VT, нежели в вермахт. Личный состав вооруженных СС отличался на поле боя настоящим фанатизмом.

Новобранцы СС

Существовало множество факторов, влиявших на выбор новобранцами войск СС, а не вермахта. К примеру, известный диверсант Отто Скорцени в свое время мечтал поступить на службу в люфтваффе, куда, однако, его не взяли из-за высокого роста. Чаще всего играли роль амбиции, желание стать членом



Занятия в казарме, ученый центр Бад-Тольц. Помимо чисто военных дисциплин, все рекруты войск СС в обязательном порядке изучали идеологическую доктрину НСДАП.



Из-за несовершенства радиосвязи в немецкой армии, голубиная почта использовалась на протяжении 30-х годов и даже в первые годы войны. В войсках СС также использовался этот тип связи. На фотографии унтершарфюрер СС прикрепляет послание к лапке голубя.

элитных отрядов. Рост численности армии после отказа Германии от соблюдения условий Версальского договора привел к понижению стандартов, установленных для призывников; стандарты СС оставались неизменными. Армия навязывала жесткие ограничения на количество новобранцев, которым разрешалось вступить в СС. Ситуацию конкуренции СС и вермахта за новобранцев окончательно разрешить так и не удалось.

Существовало два принципиальных различия между волонтерами

СС и армии. Физические требования в СС к рекрутам были выше, однако образовательные стандарты - ниже: примерно половина рекрутов Waffen-SS имело лишь начальное образование, кандидаты на офицерские должности по своим знаниям редко достигали до уровня коллег из вермахта. В СС существовала гораздо более жесткая, чем в вермахте, дисциплина и «идеологическая зашоренность». С другой стороны, в ряде служб СС исключительно высокой была прослойка аристократии с вы-

соким образовательным цензом, особенно много аристократов пришло в административную и юридическую службы СС.

Внутренние стандарты

Как уже отмечалось выше, большинство членов СС составляли выходцы из сельской местности, в то время как армия комплектовалась в основном городскими жителями. Жизнь в германской деревне в 20-е годы XX века была гораздо более примитивной, нежели сегодня. Деревенские жители были гораздо менее требовательными к комфорту, чем горожане, данный фактор оказался чрезвычайно важным в суровых условиях фронта, особенно Восточного фронта.

В военные годы пришлось пойти на некоторое снижение физических и моральных требований к рекрутам, чтобы удовлетворить «людовому голоду» дивизий СС. Зепп Дитрих, командовавший «Лейбштандартом» до 1944 г. хотел видеть в рядах своего соединения зрелых физически развитых мужчин высокого роста в возрасте 23-35 лет, а не вчерашних школьников. Лица с криминальным прошлым ни в коем случае не могли стать членами СС. В оценке физического состояния рекрутов Дитрих дошел до того, что отказывался принимать рекрута, у которого отсутствовал хотя бы один зуб! Дитрих добивался, чтобы «Лейбштандарт» стал самым крепким, ярос-



Многие немцы и не только немцы в 30-е годы считали СС положительной силой, выгодно отличавшейся от полуанархичных СА высокой дисциплиной. Поэтому отряды СС всегда участвовали в политических мероприятиях нацистов, в том числе в партийных съездах. На фотографии Рудольф Гесс, правая рука Гитлера, выступает в ходе одного из таких съездов в середине 30-х годов. Обратите внимание, что цепь эсэсовцев разделяет руководство НСДАП от штурмовых СА.



Германские солдаты на улице австрийского города во время аншлюсса, март 1938 г. Гиммлер был вовлечен в операцию по присоединению Австрии к Рейху, поскольку он контролировал австрийские СС, которыми командовал Эрнст Кальтенбруннер. Присоединение Австрии привело к появлению новых «врагов Рейха», не менее 76 000 австрийцев попало в Дахау, в их числе был и канцлер Шушинг.

тным и дисциплинированным в Германии. Неудивительно, что «Лейбштандарт» привлекал сливки добровольцев, желавших вступить в СС.

Члены *Allegmeibe-SS* (основные силы СС) представляли собой весьма разнородную массу. В период от прихода нацистов к власти в 1933 г. до ночи длинных ножей 1934 г. в СС, так же как и в СА и NSDAP, вступило огромное количество людей. Люди эти сильно отличались от ветеранов, пришедших в СС до 1933 г. Несмотря на все требования отбора, среди новой «элиты» оказались алкоголики, уголовники, гомосексуалисты и прочие лица, считавшиеся в Рейхе отбросами общества.

В вооруженных СС рядовые были обязаны отслужить четыре года, унтер-офицеры 12 лет, офицеры - 25. Кандидатом на получение офицерского чина мог стать ээсовец, прослуживший в охранных отрядах не менее двух лет, вне зависимости от армейского стажа (если таковой имелся, так Паулю Хауссеру его служба в рейхсвере засчитана не была). Не смотря на достаточно жесткие моральные и физические требования недостатка в добровольцах СС не испытывали, но нехватка офице-

ров с боевым опытом стала причиной тяжелых потерь войск СС в ходе кампании на Западе 1940 г.

Военная подготовка

Первоначальная военная подготовка личного состава вооруженных СС велась в лагерях, расположенных в окрестностях городов, где дислоцировались соединения СС: «Мертвая Голова» - в Дахау, «Дойчланд» - в Мюнхене и «Германия» в Гамбурге. Кандидаты на получение офицерского звания проходили подготовку в учебных центрах Брунсвик и Бад-Тольц. Огромную помощь Хауссеру в становлении процесса военной подготовки оказали два опытных офицера - Феликс Штейнер и Кассиус Фрейхер фон Монтигни.

Штейнер начал свою карьеру офицером *Stosstruppe* (штурмовых подразделений) во время первой мировой войны, он видел вооруженные СС как некое подобие *Stosstruppe*. Штурмовые подразделения, сегодня их называют спецназом, состояли из небольших пехотных групп хорошо подготовленных и вооруженных добровольцев. Фактически это была легкая пехота. Снаряжение личного со-

става включало лишь стрелковое оружие, аммуницию, фляги с водой, полевую униформу. Штейнер решил, что такой стиль как нельзя более подходит СС, вооруженные СС должны были по его мнению стать чем-то вроде «фронтовых истребителей».

Монтигни в годы первой мировой войны был командиром подводной лодки, после вступления в *Totenkopfverband* он исповедовал культ жесточайшей дисциплины. Штейнер и Монтигни сходились во мнении, что бойцы СС должны быть жестокими, храбрыми и дисциплинированными солдатами. Ценность человеческой жизни имела для обоих весьма малое значение.

Программа подготовки обкатывалась в полках «Дойчланд» и «Германия», позже к ним присоединился «Лейбштандарт Адольф Гитлер», но в «Лейбштандарте» огромное внимание все-таки уделялось церемониальной и строевой подготовке, за что личный состав получил прозвище «асфальтовые солдаты». Теодор Эйке также воспользовался разработанной программой обучения в ходе трансформации своего *Totenkopfverband* в дивизию «Мертвая голова».

Ежедневная рутина

Рабочий день по распорядку войск СС начинался в 6.00 утра с подъема. Час давался личному составу чтобы привести себя в порядок перед завтраком. После завтрака - переодевание в рабочую или повседневную форму, в зависимости от программы на день. Максимальный упор в подготовке делался на обучению использования оружия. Сначала изучались правила обращения с оружием, бойцы учились чистить и содержать оружие в порядке. На этой стадии обучение проводилось в казарме, инструктор использовал крупноформатные настенные плакаты, на которых было изображено устройство винтовки или пулемета. Инструктор объяснял назначение каждой детали. Затем курсанты учились разбирать и собирать оружие. После переходили к простейшим полевым упражнениям с винтовками, затем начинались стрельбы.

Овладев оружием, новобранцы приступали к изучению тактики действий пехотных подразделений,

штыкового боя. Инструкторы стремились развить у курсантов агрессивность, напор, стремление быстро завершить атаку - тем меньше потери. Наконец, на завершающем этапе проводилось обучение рукопашному бою без оружия, особенно выделялся бокс.

Спорту в СС придавалось огромное значение, гораздо большее по сравнению с армией. Многочисленные виды спорта рассматривались не как разрядка от напряженной программы обучения, а в качестве составной части программы подготовки. Конечно же в программе подготовки войск СС присутствовали традиционные для любой армии мира марш-броски, кроссы с полной и облегченной выкладкой.

Идеологическое воспитание

Утреннее рабочее время завершалось ланчем, затем личный состав в казармах приводил в порядок форму, потом - опять учения. Вечером курсанты имели время, чтобы почи-

тать, послушать радио, написать письма, сыграть в карты или шахматы (шахматы ценились за развитие логического мышления и гибкости). Отдельные счастливицы могли получить увольнение в город.

Существовало несколько различий между подготовкой новобранцев в СС и вермахте.

В СС не менее трех раз в неделю читались лекции, на которых разъяснялись цели и задачи NSDAP, прививалась философия СС, расовая теория, указывалось на превосходство «арийцев» над «недочеловеками» - славянами и евреями. Вот типичный пример эсэсовской пропаганды - выдержка из речи Гимmlера, произнесенной накануне начала операции «Барбаросса»:

- Когда вы, мои люди, вторгнетесь в восточные земли, вы довершите дело борьбы с низшей расой, которое тысячу лет начали наши великие предки короли Генрих и Отто I. В разное время низшие расы на востоке именовались гуннами, мадьярами, татарами, монголами, сегодня они выступают под знаменем боль-



Поскольку войска СС первоначально выступали в роли военной полиции, в обязанности которой входила борьба с внутренними беспорядками в стране, тяжелое вооружение начало поступать в СС сравнительно поздно. По мере того, как международная обстановка обострялась и вероятность войны возрастала, полки СС начали получать пушки, тяжелые минометы и бронетехнику. На фотографии - грузовик Krupp-Protze Kfz. 69 буксирует противотанковую пушку 3,7 см Pak 36.



Гитлер разглядывает вымпел польского 8-го полка легкой кавалерии, захваченный в ходе сентябрьской кампании 1939 года. Война с Польшей, вероятно, была последней войной в истории человечества, когда противоборствующие стороны старались захватить флаги и штандарты частей. Напротив Гитлера стоит Гимmlер (смотрит в сторону). Рейхсфюрер СС носит серую униформу с петлицами, обозначающими его исключительное звание.

шевизма». Всего через несколько лет тысячи этих самых недочеловеков, прежде всего из прибалтов и украинцев, будут приняты в СС.

Кредо СС

Идеологическая промывка мозгов убеждала членов СС в их особой роли - роли миссионеров нового арийского порядка, который они должны были нести миру. Эсэсовцы тщательно изучали идеологию NSDAP, чтобы понимать за что они борются. Многие действительно были убеждены в истинности ценностей СС и партии, более циничные - лишь притворялись убежденными; циники просто полагали, что их страна борется за лидерство на мировой арене. Германия стремилась вернуть былое могущество. Убежденность членов СС в своей роли миссионеров наряду с верностью Гитлеру во многом объясняет почти самоубийственную стойкость солдат Waffen-SS в войне, их пренебрежение к смерти. Перстень в виде мертвой головы ценился почти так же как Железный крест. Серебряный череп с костями в окружении древних рун являлся символом полноценного немца. Перстень этот не являлся военной наградой, им удостаивали отличившихся от имени Гиммлера.

Австрийские интриги

Во время Первой мировой войны отношение фортуны к Австрии менялось параллельно с отношением птицы удачи к Германии. В конечном итоге лоскутная Австро-венгерская империя развалилась, в самой Австрии укоренился хаос, характерный и для послевоенной Германии. В обоих странах к власти пришли откровенно слабые правительства, обе страны стремились к союзу - аншлюсу. Союзники сделали все возможное, дабы аншлюсс не произошел, не для того Антанта долгие четыре года разрушала военную мощь центральноевропейских держав. Идею союза пришлось отложить.

Известной своими политическими интригами столице Австрии, так же как и в Берлине, большим влиянием пользовались коммунисты. Появился даже термин «красная Вена».

Рост влияния левых в Австрии стал предметом тревоги для стоящего у власти консервативного правительства христианских демократов. Христианские демократы приняли меры - из правительственных структур, армии, полиции, с гражданской



Разгромленная после Хрустальной ночи еврейская лавка. В ту памятную ночь 91 еврей был убит, 20 000 арестовано; разгромлено 815 магазинов, владельцами которых были евреи, разграблен 171 дом, где жили евреи и сожжена 191 синагога. Еврейский бизнес в Германии прекратил существование. Хрустальная ночь стала одним из первых шагов нацистов на страшном пути к окончательному решению еврейского вопроса.

службы увольнялись социалисты и вообще все политически ненадежные. В ответ левые создали полувоенную организацию Schutzbund.

По мере роста числа левых поднимали голову правые - в стране увеличивалось количество групп праворадикального толка. В конце 20-х годов многие лидеры этих групп обратили свой взгляд к Германии, к Гитлеру, начался массовый приток членов в Австрийскую нацистскую партию.

Австрийские нацисты

В 1933 г. на момент прихода Гитлера к власти в Германии, в Австрии было сильное правительство. Канцлера Энгельберта Дольфуса поддерживали консервативные министр юстиции Курт Эльдер фон Шущинг и начальник хеймвера вице-канцлер фон Штакенберг. Дольфус не позволял экстремистам любого толка оказывать влияние на свое правительство - в марте 1933 г. австрийская нацистская партия была запрещена. Дольфус пользовался полной поддержкой Италии, хотя Муссолини и считал австрийского канцлера чересчур левым.

В феврале 1934 г. в Австрии произошли столкновения социалистов с подразделениями армии и полиции. Хотя Дольфус сумел быстро и решительно восстановить порядок, помощь нацистов в борьбе с левыми оказалась не лишней. Правые в Ав-

стрии становились силой.

Австрийские наци не имели таких финансовых средств, как их германские коллеги, хуже у них была и организационная структура. Средством борьбы с Дольфусом стало не открытое противостояние, а интриги и конспирация.

Австрийские нацисты при помощи СС тайно готовили захват власти вооруженным путем. Нацистам симпатизировал ряд лиц из армии и полиции. Ударной силой заговорщиков должны были стать 150 членов СС, переодетых полицейскими. Гитлер находился в курсе дел австрийских нацистов и полностью поддерживал их планы.

Путч был назначен на 24 июля 1934 г., в этот день должно было состояться заседание кабинета министров. Один из конспираторов, офицер полиции, не справился с нервами и выдал план заговора. Руководители отложили, но не отменили план. Отсрочка по времени сыграла на руку Дольфусу, который успел обеспечить безопасность министров, однако сам глава страны оставался в здании канцелярии, когда на нее напали «полицейские». В последний момент Дольфус покинул здание, но был перехвачен отделением эсэсовцев, которым командовал Отто Планетта. Планетта лично застрелил канцлера из пистолета (позже имя Отто Планетта получит подразделение Vienna Allgemeine-SS Regiment, SS-Fuss-Standarte 11).



Германские солдаты ломают заграждения на границе с Польшей, 1 сентября 1939 г. Кампания в Польше была для вермахта и СС в целом успешной, но поляки сопротивлялись отчаянно, в результате войска СС понесли тяжелые потери. В армии считали, что СС, особенно офицеры, имеют неадекватную военную подготовку. В СС одной из причин высоких потерь считали распыление подразделений Waffen-SS по соединениям вермахта. По мнению Гимmlера, только полноценные дивизии СС могут в полной мере продемонстрировать потенциальные возможности его солдат.

Предполагалось, что убийство станет сигналом для восстания всех нацистов в Австрии. Как и в Германии, австрийские штурмовики подозрительно относились к местным СС. В критический момент после гибели Дольфуса штурмовые отряды не поддержали СС. Министры прибыли в здание министерства обороны и привели в боевую готовность армейские подразделения. Солдаты отбили канцелярию. Путч провалился, тысячи членов нацистской партии были арестованы.

Возмущенный интригами Гитлера Муссолини двинул к австрийской границе армейские подразделения общей численностью 50 000 человек. Эти подразделения предназначались для отражения вероятного вторжения немецких войск в Австрию. Новым канцлером Австрии стал Шушинг, которому удалось преодолеть кризис.

Шушинг считал, что Гитлер так просто от Австрии не откажется, в перспективе же отношения между Германией и Италией улучшатся и, следовательно, в будущем на помощь Муссолини рассчитывать не приходилось. Шушинг решил начать диалог с Германией, которую представлял назначенный послом в Австрию фон Папен. Австрийский канцлер рассчитывал найти понимание у старого консерватора, а не фанатичных нацистских политиков.

Действительно, Шушингу удалось заключить соглашение, по

которому Германия признавала суверенитет Австрии, а любой конфликт между правительством и местными нацистами рассматривался как внутренний, в который Германия не вмешивалась. Со своей стороны Австрия брала обязательства не вступать ни в какие антигерманские союзы и объявить амнистию арестованным наци.

Шушинг, со своей стороны, выполнил все условия соглашения: 17 000 нацистов были выпущены из тюрем. Освобожденные наци немедленно возобновили свою деятельность.

Гитлер же, естественно, не придавал особого значения договору с Австрией. С ноября 1937 г. в Германии стали раздаваться открытые призывы включить в Рейх соседнее государство. Амбиции Муссолини Гитлер удовлетворил, пообещав ему австрийский Южный Тироль.

Шушинг в Бергхофе

Личные переговоры Гитлера и Шушинга состоялись в феврале 1938



Солдаты СС наблюдают за работой пикирующих бомбардировщиков люфтваффе, Франция, май 1940 г.



Колонна немецких танков на лесной дороге, Польша. Белые кресты с брони скоро пришлось убрать, они представляли слишком хорошую метку для наводчиков вражеских орудий.

г. в Бергхофе. К подготовке визита наивный Шушинг привлек законодателя Артура Зейсс-Инкварта. Зейсс-Инкварт являлся одним из немногих прогермански настроенных австрийцев, которым Шушинг доверял. Зря доверял. Зейсс-Инкварт сделал так, что все домашние заготовки

австрийского канцлера стали известны в Германии еще до прибытия Шушинга в Бергхоф. Позиции Гитлера на переговорах резко усилились.

Как и предполагалось, Гитлер начал переговоры с обвинений в адрес Австрии. Из-за угроз и оскорблений Шушинг вынужден прервать

переговоры еще до ланча. Австрийскому канцлеру немцы предъявили свой план, фактически ультиматум, Зейсс-Инкварт должен был стать министром внутренних дел. Шушинг отказался принять германские предложения без консультаций с президентом Австрии Миклашом. Гитлер дал австрийцам три дня на размышление.

Шушинг не имел выбора, условия Гитлера пришлось принять, а Зейсс-Инкварт стал министром внутренних дел. Зейсс-Инкварт немедленно установил тайную связь с Гитлером и Гиммлером, его целью являлось свержение Шушинга, после чего к власти в Австрии приходили нацисты.

24 февраля Шушинг заявил в парламенте страны, что Австрия не поступится своей независимостью. Он объявил о проведении плебесци-

Унтершарфюрер полка «Дойчланд», полком командовал штандартенфюрер СС Феликс Штейнер. Полк прославился в Польше своей агрессивностью. В Варшаве подразделения полка сумели захватить польские укрепления всего за пол дня. Обратите внимание на цифру «1» в петлице унтерштурмфюрера - номер полка «Дойчланд».



та, на котором каждый австриец сможет выразить свое отношение к независимости государства. Слова Шушинга возмутили Гитлера, который приказал начать 10 марта военную операцию против Австрии. В ночь на 11 марта граница между двумя странами была закрыта.

Аншлюсс

Встревоженный Шушинг пытался возобновить переговоры с Гитлером, он даже согласился уступить свой пост Зейсс-Инкварту. Однако президент Миклаш отказался утвердить Зейсс-Инкварту канцлером. Появились слухи о том, что германские войска уже пересекли австрийскую границу. Шушинг в панике по радио призвал австрийскую армию не оказывать сопротивления. На самом деле слухи оказались фальшивыми, но Гитлер уже знал, что его солдаты не встретят организованного вооруженного сопротивления. Германская 8-я армия вошла в Австрию.

Сначала Гитлер думал поставить у власти «карманное» правительство во главе с Зейсс-Инквартом, но в конце-концов принял решение включить Австрию в состав Рейха. На прошедшем вскоре после аншлюсса плебесците 95% респондентов поддержали решение Гитлера.

После аншлюсса начались массовые аресты инакомыслящих. Аресты проводили СС и гестапо. Более 160 высших австрийских чиновников попали в Дахау, а вскоре в стране появился и собственный концлагерь - в Маутхаузене погибло более 30 000 человек.

Вторжение в Австрию стал не только важным шагом в отработке тактики действий органов безопасности и полиции, в ходе аншлюсса получили некоторую практику части Waffen-SS. В состав сил вторжения входили полки «Лейбштандарт Адольф Гитлер», «Дойчланд» и «Германия». Сразу же после присоединения Австрии в Вене началось формирование нового полка - «Дер Фюрер».

Германские требования к Чехословакии

Чехословацкая республика возникла на землях развалившейся Австро-Венгрии после окончания Первой мировой войны. В составе страны оказалась населенная, главным образом, немцами провинция Судетланд, северная часть Богемии. Большое количество этнических нем-

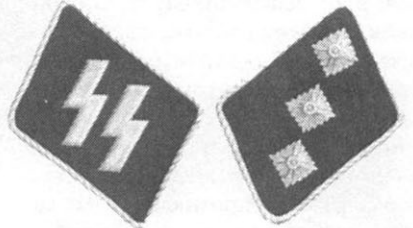


Немецкая 37-мм противотанковая пушка Pak 35/36 ведет огонь по польской бронетехнике в Варшаве, сентябрь 1939 г.

цев проживало на территориях Богемии и Моравии на протяжении почти семисот лет. Не удивительно, что националистические группировки местного немецкого населения проявляли большой интерес к Гитлеру и NSDAP. Чешские власти очень осторожно относились к этим потенциально нелояльным правительствам группировкам, в то же время они были полны решимости не допустить нарушения спокойствия в стране. В 1935 г. националистические группировки стали пользоваться открытой поддержкой со стороны Германии, возглавляемая Конрадом Генлейном ультра правая нацистская Партия судетских немцев получила мощную финансовую помощь. Прекрасно представляя, какую угрозу безопасности страны несет нацизм, президент Чехословакии Эдуард Бенеш

заклучил соглашения о помощи с Францией, Советским Союзом, Румынией и Югославией.

Как только Австрия вошла в состав Рейха, Гитлер усилил давление на Гейнлейна, чтобы тот организовал провокации в Судетах, причем жертвами этих провокаций должны были стать немцы. Одновременно в Германии развернулась пропаганда войны с чехами, которые, якобы, притесняют судетских немцев. Надо сказать - отдельные случаи притеснения действительно имели место, но ведомство Геббельса значительно «приукрасило» действительность. Гейнлейн требовал от правительства Чехословакии предоставления Судетам автономии. Тогда же Гитлер отдал приказ высшему командованию вооруженными силами подготовить план вторжения в Чехословакию.



Символы элиты: церемониальный кинжал СС, петлицы СС, Рыцарский крест, нарукавная повязка «Лейбштандарт», знамя «Лейбштандарт».



Военные без энтузиазма восприняли данный приказ - чешская армия считалась очень сильной и не было сомнений в том, что она будет упорно защищать свою страну.

Британия и Франция поводили политику умиротворения Гитлера, они уговаривали Бенеша начать переговоры с Гитлером. Тем не менее, в чешскую армию мобилизовали более 170 000 резервистов, была усилена приграничная группировка войск. Англо-французское давление, все же, возымело силу: 5 сентября 1938 г. Бенеш удовлетворил требования Гейнлейна.

Еще одна легкая победа Германии

Гитлер желал вовсе не предоставления автономии Судетам, он хотел, чтобы Гейнлейн спровоцировал Бенеша на крупную акцию. Гейнлейну пришлось организовать 7 сентября массовые столкновения подконтрольных ему людей с полицией. Бенеш объявил в Судетах военное положение и направил войска для наведения порядка.

12 сентября Гитлер произнес речь на стадионе в Нюрнберге, в которой призвал судетских немцев противодействовать действиям властей Чехословакии. Речь фюрера немецкой нации слушали по радио жители Судет, результат - чешские погромы в судетских городах.

Как только Германия начала подготовку к военной операции, Англия и Франция бросились умиротворять Гитлера, дабы избежать большой европейской войны. Премьер-министр Великобритании сэр Невилль Чемберлен прибыл 15 сентября в Мюнхен, где получил от Гитлера заверения в том, что последний не собирается решать проблему Судет военным путем. Через три дня Англия и Франция без консультаций с Чехословакией объявили о желательности включения Судет в состав Германии, кроме того, чехам предписывалось срыть большинство укреплений на чехословацко-германской границе.

Осенью 1939 года в районе Гдыни, Польша, Гиммлер инспектирует строй полка «Totenkopf». Полк «Totenkopf» действовал в Польше успешнее любой другой части СС. Некоторые другие части СС даже потерпели поражения, как, например, полк «Германія», разбитый 49-м пехотным полком поляков в ходе внезапной ночной атаки.



Президент Бенеш вынужден был согласиться на передачу Судет Германии.

К Чехословакии немедленно предъявили претензии другие соседние государства. Польша потребовала себе округ Тешен, Венгрия - Рутению и Словению. Гитлер же уже хотел получить под свой политический и экономический контроль не только Судеты, он требовал полностью вывести из Судет чешские войска, заменив их оккупационными силами вермахта. Чехи воспротивились, в Европе опять появился призраок большой войны. Перед отоблизованной чешской армией в боевой готовности стояло 30 немецких дивизий; французская армия занимала укрепления линии Мажино, британский флот был приведен в состояние боевой готовности.

Лидеры США и Великобритания предприняли попытку связаться с Муссолини, чтобы тот оказал влияние на Гитлера. 29 декабря в Мюнхене состоялась конференция с участием Муссолини, Чемберлена и Далады. Чехословацких делегатов не пригласили. Единственным результатом конференции стала ратификация очередных требований Гитлера.

СС в Чехословакии

Армия Чехословакии находилась в полной боевой готовности к сражению с частями вермахта, но Бенеш считал, что страна не сможет в одиночку, без поддержки Франции и Англии, бороться с Германией. 1 октября 1939 г. немецкие войска вошли в Судеты. В составе сил опять входили вооруженные СС -

«Лейбшдандарт Адольф Гитлер», полки «Дойчланд», «Германия» и «Дер Фюрер». Еще совсем недавно почетный караул полка «Дойчланд» встречал участников мирной конференции в Мюнхене.

Мирный период после Мюнхенского сговора продлился очень не долго. Как только Судеты были оккупированы Гитлер начал прилагать усилия по дестабилизации правительства Бенеша. На посту главы государства Бенеша сменил неопытный Эмиль Хача. 14 марта Гитлер объявил о том, что Чехословакия находится в таком ужасающем хаосе, что для восстановления порядка требуется оккупация германской армией всей страны.

Хачу предупредили: если оккупационные войска не встретят сопротивления, то отношение к чехам



Фотография сделана зимой 1940 года в Варшаве. Офицер 1-го кавалерийского полка СС докладывает Гансу Франку о готовности своей части к парад. Оккупацией Польши открылся счет преступлениям СС.



Германские войска на параде в Варшаве, октябрь 1939 г. Польская кампания выявила все достоинства блицкрига. На Гитлера произвели большое впечатление действия войск СС. Он разрешил увеличить численность Waffen-SS.

будет благожелательным; если же немцы встретят противодействие, то с населением обойдутся по законам военного времени. Хача с политической точки зрения был не чета Гитлеру и поддался на эту провокацию. Глава Чехословакии подписал документ, по которому его страна переходила в руки Гитлера.

После оккупации Чехословакии на ее территории СС и гестапо развернули свою деятельность. Официальным названием Чехословакии стало наименование: Протекторат Богемия и Моравия. Формальным главой протектората являлся рейхс-протектор Константин фон Нейрат, однако реальной властью обладал группенфюрер СС Карл Герман Франк. Главными субъектами преследования со стороны службы СД Гейдриха и гестапо стали антифашисты и евреи.

Хрустальная ночь

В 1938 г. в связи с проведением в Берлине олимпийских игр гонения на евреев в Германии несколько ослабли. Нацисты опасались реакции на притеснения еврейской общины со стороны международного сообщества. Тем не менее, средства давления

на евреев со стороны режима становились все изощреннее, а гнет усиливался, так в середине 1938 г. с работы уволили около 8000 евреев польского происхождения. Многие из этих людей давно обосновались в Германии и прожили здесь более 25 лет, не испытывая неудобств или враждебного отношения со стороны простых немцев или прежних властей. Увольнение евреев получило определенный резонанс в европейской прессе, но Гитлер мало обращал внимание на то, что писали зарубежные газеты.

За увольнением последовала высылка: евреев посадили в железнодорожные вагоны, из которых без особых церемоний выпихнули в полтора километрах от польской границы. Дальше, к границе они шли форсированным маршем, понукаемые эсэсовской охраной.

В Польше мучения изгнанников не закончились. Лишенные комфорта евреи жили подобно животным.

Среди депортированных находился Циндель Гринчпан, много лет проживший в Ганновере. Его сын тогда учился в Париже, где он и получил письмо от отца, содержащее ужасающие подробности изгнания.

Сын пришел в ярость, он объявил личную войну нацистам. 7 ноября 1938 г. Гринчпан-младший с пистолетом в руках пришел в германское посольство в Париже и выстрелил в первого, кто ему встретился. Увы, первым встречным оказался посол Эрнст фон Рат, уволенный ранее из гестапо на антинацистскую пропаганду. Рат получил серьезное ранение и попал в госпиталь. Гиммлер и Гейдрих получили повод для расправы с евреями в Германии. Планы расправы вынашивались давно.

Шеф гестапо Мюллер разослал по телеграфу своим подчиненным по всей стране секретное указание о предстоящей акции в отношении евреев. Гейдрих отдал приказ о тесной координации действий гестапо и СД. Акция была обставлена как спонтанное возмущение народных масс, в ней активное участие принимали также штурмовики и члены СС.

Волна террора, направляемого Гиммлером и Гейдрихом, накрыла еврейскую общину Германии. Люди СС, СД, гестапо действовали с предельной жестокостью. Громили синагоги, дома, магазины, предприятия евреев. Так Гитлер ответил на выстрел в фон Рата.

Более 30 000 евреев попали в



Вторжение германских войск в Польшу началось 1 сентября 1939 г. Девять панцердивизий прошли сквозь Польшу всего за 18 дней. Их тактика получила название «блицкриг» - молниеносная война. В Польше блицкриг впервые был опробован на практике.

концлагеря. Большинство из этих 30 000 были освобождены через три месяца, но 1000 человек в лагерях погибли (91 еврей погиб в ночь с 9 на 10 ноября). Разгрому подверглись 260 синагог и 7500 предприятий, которыми владели евреи. Улицы еврейских кварталов были усыпаны битым стеклом, отсюда появилось название - Kristallnacht, хрустальная ночь.

Хрустальная ночь стала поворотным пунктом в отношении нацистского режима к евреям. Уже через три дня после памятной ночи был сделан следующий антисемитский шаг - детям евреев запретили учиться в одних школах с немцами. Совсем скоро евреев полностью вычленили из германского общества. Больше всего в борьбе с евреями усердствовали СС, СД и гестапо.

Закалка в боях

В сентябре 1939 г. боевые подразделения гиммлеровских СС впервые вступили в сражения. Кампании в Польше и на Западе показали вермахту и всему миру, что девиз «верность - моя честь» не является для офицеров и солдат войск СС пустой фразой.

Вторжение германских войск в Польшу в сентябре 1939 г. предоставило шанс молодым формированиям

SS-Verfügungstruppe показать оппонентам свои возможности. Эсэсовцы дрались храбро, но их командиры, уступая в военной подготовке армейским офицерам, нередко проявляли безрассудство, что привело к тяжелым потерям. Армия критиковала действия войск СС, в свою очередь в СС считали, что их подразделения



Орудие Pak-35/36 одного из подразделений войск СС в бою, Нидерланды, май 1940 г. Во Франции солдат СС ждал неприятный сюрприз - основное немецкое противотанковое орудие Pak-35/36 оказалось не способно бороться с большинством французских и английских танков.

используются неправильно - как обычные армейские части, в то время как их следовало применять для решения лишь наиболее сложных и опасных задач. Видимо, правда жизни находилась где-то посередине.

По мнению СС, поляки оказались менее упорные, чем ожидалось, сопротивление, а высокие потери связаны с чрезвычайно высоким боевым духом и агрессивностью бойцов, привитыми им на учениях в мирное время, а не с плохой подготовкой офицерского состава, как считали армейцы.

В начале войны SS-Verfügungstruppe включали самое первое формирование вооруженных СС «Лейбштандарт Адольф Гитлер». В «Лейбштандарт» входил моторизованный батальон группенфюрера СС Зеппа Дитриха.

Мотострелковый полк «Дойчланд» был расквартирован в Мюнхене, им командовал штандартенфюрер СС Феликс Штейнер, один из наиболее способных командиров войск СС, быстро дослужившийся до обергруппенфюрера.

Мотострелковым полком «Германия», дислоцированным в Гамбурге командовал штандартенфюрер СС Карл-Мария Демельхубер.

Полк «Дер Фюрер» был сформирован в Вене вскоре после аншлюсса; им командовал оберфюрер СС Георг Кепплер, полк комплектовался исключительно австрийцами.

Подразделение SS-Nachrichtensturmbann было основано в марте 1935 г. как гарнизон Берлина. Весной 1939 г. оно считалось хо-



Фотография сделана в мае 1940 года во Франции. Впрочем, некоторые считают, что здесь запечатлен момент подготовки расчета пулемета MG 30(t) весной 1940 года на территории Германии. Солдаты носят камуфляжные балахоны. Использование таких балахонов, закрывающих всю экипировку, продолжалось где-то два года, пока не выяснилась их низкая эффективность.

рошо оснащенным и обученным формированием, которым командовал штурбанфюрер СС Вейсс.

Артиллерийский полк СС был сформирован летом 1939 г. в Мюнстерлагере и с помощью армии достиг состояния боеготовности всего за восемь недель до начала польской кампании. Полком командовал оберштурманфюрер СС Питер Хансен.

Разведывательный батальон SS-Aufklarungsabteilung состоял из двух мотоциклетных рот, противотанкового взвода, взвода броневтомобилей и взвода связи. Батальоном командовал штурманфюрер СС Брандт.

Саперный батальон SS-Pioniersturmbann сформирован в Дрездене в 1935 г. батальоном командовал штурманфюрер СС Блумберг.

Планом кампании предусматривалось не действия SS-VT как единого целого, а распыление их по соединениям вермахта. К примеру, генерал-инспектор войск СС группенфюрер Пауль Хаусер был прикомандирован к штабу танковой дивизии «Кемпф».

Полк СС «Дойчланд», артополк СС, SS-Aufklarungsabteilung и взвод связи являлись составной частью танковой дивизии генерал-майора Вернера Кемпфа; кроме частей СС в дивизию входил еще танковый полк вермахта. В свою очередь, дивизия Кемпфа входила и в состав I корпуса группы армий «Север» генерала Федора фон Бока.

На начальном этапе кампании полк «Германия» должен был оставаться в резерве 14 армии генерала Вильгельма Листа и размещался в Восточной Пруссии. Полк «Дер Фюрер» находился в резерве на территории Германии, привлекать его к боям не планировалось. «Лейбштандарт» и часть саперного батальона СС вошли в 10-ю армию генерала Вальтера фон Рейхенау. Моторизованный «Лейбштандарт» предполагалось использовать для ведения разведки и охраны флангов наступающих войск. Единственное формирование «Мертвой головы», SS-Heimwehr Danzig, являлось так называемым подразделением «домашней обороны». SS-



Солдаты полка СС «Германия» в период кампании на Западе. Обратите внимание на нарукавную эмблему в виде орла со свастикой. Каски обтянуты камуфлированными чехлами, поначалу отвергнутыми в вермахте.

Heimwehr Danzig располагалось в Данциге, но сыграло заметную роль в польской кампании.

Победы войск СС в Польше

Перед началом вторжения германские войска занимали превосходные позиции. С северо-востока стоявшая в Восточной Пруссии 3-я армия генерала Георга фон Кюхлера угрожала южной Польше и Варшаве с востока; 4-я армия генерала фон Клюге готовилась нанести удар с северо-западной части польско-германской границы. На юго-востоке развернула свои соединения 14-я армия генерала Листа, она должна была наступать на Вистулу, чтобы предотвратить отход польской армии вглубь страны. С запада 10-я армия фон Рейхенау нанесет удар строго на восток, на Варшаву. Перед 8-й армией генерала Йоханнеса Бласковица ставилась задача прикрывать фланг 10-й армии.

Дивизия Кемпфа наносила удар из района восточнопрусского города Ниденбург в направлении польского укрепленного района Млава. В лобовую атаку на оборону поляков поддержанный танками полк СС «Дойчланд» повел штандартенфюрер Штейнер. Атака захлебнулась из-за огня тяжелой артиллерии обороняющихся. Люфтваффе необходимой поддержки не оказали. Солдаты СС сумели подойти к укрепле-



ниям на 100 м, но были вынуждены отступить.

На следующий день подразделения СС перебросили в район Чорцеле, где немецкие войска сумели прорвать оборону противника. Бы-

стро продвигавшиеся в направлении Розаны и реки Нарев немецкие войска контратаковала польская кавалерия. Отчаянный удар поляков успеха не имел из-за численного превосходства немцев и тотального господ-



Руины Роттердама после массовой бомбардировки города самолетами люфтваффе. «Лейбштандарт» стал одним из первых немецких соединений, вошедших в город после ужасающего налета авиации. Бомбардировка Роттердама привела к капитуляции Голландии 15 мая 1940 г.



Генерал люфтваффе Курт Штудент являлся основателем германских парашютно-десантных войск. Штудент вел переговоры о сдаче голландских войск в Роттердаме, когда ни о чем не подозревавшие солдаты «Лейбштандарта» открыли огонь. Штудент сам был ранен шальной пулей, выпущенной эсэсовцем.



Солдаты вновь сформированной дивизии СС «Мертвая голова» форсируют реку во Франции. Дивизия быстро завоевала репутацию первоклассной, фельдмаршал фон Манштейн считал ее лучшей в Германии.

ства в воздухе самолетов люфтваффе. Подразделения СС форсировали Буг и отрезали Варшаву от восточных границ Польши. Варшаву была окружена, однако успех дался нелегко: плохо вооруженные польские войска сопротивлялись яростно, однако сражения как такового не получилось - имели место лишь отдельные ожесточенные стычки.

Боевые группы полка «Дойчланд» принимали участие в штурмах польских крепостей Модлин и Зарожим, расположенных северо-западнее Варшавы. Бойцы Штейнера захватили Зарожим всего в течение 90 минут. На центральном участке фронта подразделения «Лейбштандарта» обеспечивали фланги 17-й пехотной ди-



Моторизованная колонна войск СС идет через город в Западной Европе. Части СС во Франции действовали гораздо успешнее, чем в Польше, однако понесли ощутимые потери, уровень которых был выше, чем в частях вермахта. С этого момента высокие потери стали бичом войск СС на протяжении всей войны. Гитлер и Гиммлер не слишком беспокоились о потерях в войсках СС, делая на этом пропагандистскую игру.



Обершарфюрер СС рассматривает снаряды французской тяжелой артиллерии. Обратите внимание на защитные очки, перчатки и чехол на каске.



Расчет пулемета MG-34 из полицейской дивизии СС, Франция, конец мая 1940 г.

визии вермахта и вели разведку. Дивизия наносила удар западнее Варшавы. Позже «Лейбштандарт» придала 4-й танковой дивизии, которая продвигалась в направлении на Лодзь. Пока 4-я армия наступала на севере, а 10-я в центре, большое количество польских войск сконцентрировалось вокруг Позена. Вместо того, чтобы, используя удобный момент, отступить, поляки нанесли удар по частям 8-й немецкой армии, которая прикрывала северный фланг 10-й армии. Наступление было плохо подготовлено и немцы легко отбили натиск противника, поляки попали в окружение. В это время Лейбштандарт перебросили западнее, где войска СС приняли участие в окружении поляков на реке Бзура.

Формирование СС «Германия» в отличие от полков «Дойчланд» и «Лейбштандарт», не использовалось как единое целое. Сначала этот полк СС прошел по Верхней Силезии, затем из «Германии» вычленили бронеразведывательный взвод, который придали 5-й танковой дивизии, через четыре дня «Германия» лишилась усиленного мотоциклетного подразделения. Оставшаяся часть полка СС поступила в распоряжение штаба XXII армейского корпуса; эти подразделения СС прикрывали фланги 2-й танковой и 4-й легкой дивизий.

13 сентября 15-я рота гауптштурмфюрера СС Йоханнеса Мюхленкампа разбила отступавший польский батальон, эсэсовцы взяли в плен более 500 человек. Однако, сама рота тоже попала под удар прорывавшегося к Варшаве противника и понесла тяжелые потери. Через четыре дня подразделения полка СС «Германия» передали в XVII корпус, в составе которого они находились до конца кампании. После разгрома

Польши все подразделения «Германии» собрали воедино, а полк перебросили в Берун, окрестности Праги. В целом, войска СС не сыграли заметной роли в польской кампании, но «Лейбштандарт» в качестве моторизованного соединения продемонстрировал высокую мобильность в ходе перебросок с одного участка фронта на другой. В ходе второй мировой войны целым дивизиям СС на Восточном фронте придется выпол-



Атака солдат дивизии «Мертвая голова» в районе Дюнкерка. Дивизия Эйке столкнулась с неожиданно мощной контратакой британских и французских танков у Камбрэ, которую удалось отбить с большим трудом, так как противотанковые пушки Pak-35/36 не пробивали броню машин противника.



Восторженные жители Германии приветствуют колонну СС, возвратившуюся из Франции с победой. Солдаты носят на касках камуфляжные чехлы. Части войск СС стали первыми в мире армейскими формированиями, где камуфляж был стандартным предметом униформы.

нять роль «пожарных команд». В Польше отдельные подразделения СС зарекомендовали себя как исключительно агрессивные, а их личный состав показал свою индивидуальную храбрость; эти качества войск СС также в полной мере проявятся в России.

Армейское командование весьма низко оценило боевую работу вооруженных СС в Польше, заострив

внимание на неоправданно высоких потерях. Как отмечалось выше, командование вермахта сочло причиной высоких потерь в СС низкий профессиональный уровень подготовки младших офицеров. Гиммлер с возмущением отменил подобные измышления. И немедленно встал на защиту вооруженных СС; он указывал на то, что его войска выполняли наиболее опасные задания, соответственно -

потери в них из-за этого были большими, чем в вермахте. Кроме того, дисперсия полков СС по армейским соединениям отрицательно сказал на боевом духе личного состава.

Зловещей работой СС в Польше стали расправы с мирными жителями, прежде всего - убийства евреев. Гиммлер категорически воспротивился рассмотрению в военных трибуналах вермахта дел эсэсовцев - только суды СС могут решать виновен или нет член СС. Наказания за убийства ни в чем не повинных граждан Польши были удивительно мягкими. На демарш Гиммлера армия ответила своим демаршем - очень быстро было принято решение, по которому военнослужащие вермахта стали юридически подконтрольно исключительно армейским трибуналам, но не СС, СД или гестапо.

Расширение Waffen-SS

Гитлер хорошо знал о взаимной вражде между вермахтом и СС. Как всегда, фюрер поддерживал то одну, то другую сторону: он обещал Гиммлеру, что в будущем СС будут использоваться как единое целое, но в то же время обещал армейскому командованию власть над полевыми соединениями войск СС. Гитлер одобрил формирование трех новых



Обершарфюрер СС полка «Germania» беседует с французским полицейским. Французы и гитлеровцы очень быстро нашли общий язык. Видны многие детали униформы СС: петлицы, манжетная лента, орел на рукаве, «мертвая голова» и орел на фуражке.

На протяжении года после падения Франции все части СС проходили усиленную подготовку, осваивая новое вооружение. На фотографии видны два самоходных истребителя танков Panzerjaeger I, созданных на базе устаревшего танка PzKpfw I, и вооруженных трофейной чехословацкой противотанковой пушкой калибра 47 мм. Фотография сделана в феврале 1941 года в расположении бригады «LSSAH», по случаю инспектирования бригады генерал-полковником фон Бласковицем (второй слева с Рыцарским крестом на шее). Справа, боком к нам стоит командир бригады, обергруппенфюрер СС Дитрих.

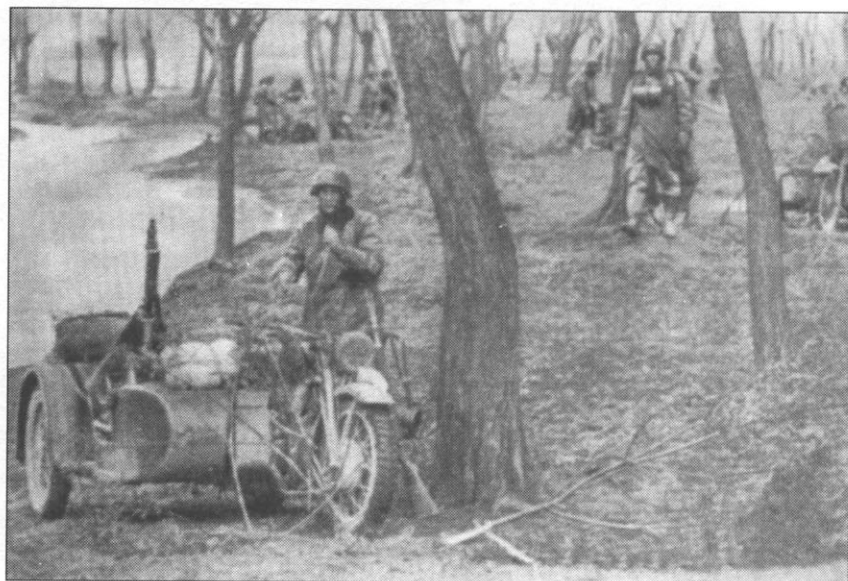


дивизий Waffen-SS. Это решение вызвало противодействие со стороны вермахта, где опасались, что СС оттянет на себя лучших новобранцев. Гиммлер, однако, обошел нормальные каналы призыва на военную службу, в частности, за счет призыва этнических немцев с оккупированных территорий. Армия не имела права набирать рекрутов на территории захваченных Германией стран, поэтому генералам в данном случае возразить было нечего. К началу кампании на Западе войска СС стали значительно более мощной и лучше организованной силой, нежели перед вторжением в Польшу.

В марте 1940 SS-Verfügungstruppe официально переименовали в Waffen-SS. На тот момент Waffen-SS включали усиленное формирование «Лейбштандарт Адольф Гитлер» (развернуто до уровня полка), вновь сформированные три дивизии: SS-Verfügungsdивision, «Totenkopf» и SS-Polizei Division. В состав SS-Verfügungsdивision вошли все три полка СС времен кампании в Польше - «Deutschland», «Germania», «Der Führer». Дивизия «Мертвая голова» была сформирована в октябре 1939 г. на базе SS-Totenkopfverbände, личный состав Totenkopfverbände занимался охраной концлагерей Дахау, Заксенхаузен, Бухенвальд и Маутхаузен. Командира «Мертвой головы» Теодора Эйке считали отъявленным головорезом не только в армии, но даже в СС. Эйке имел множество недостатков, вместе с тем он являлся прирожденным организатором, подчиненные боготворили Эйке. Эйке проявил и талант военачальника, на инспектировавшего дивизию «Мертвая голова» во время кампании на Западе генерала фон Вейкса произвели большое впечатление военные таланты Эйке. Полицейская дивизия СС формировалась на



Гауляйтер Боле идет мимо роты почетного караула (Ehrenkompanie) военной полиции. Немецкая военная полиция участвовала во многих карательных операциях на территории Советского Союза.



Мотоциклисты во время короткого привала во время наступления в Греции. Обратите внимание на прорезиненные мотоциклетные плащи.



Солдаты «Лейбштандарта», Франция, май-июнь 1940 г. Бравый унтер-офицер возглавляет свой взвод на марше. Обратите внимание на висящую на ремне унтера деревянную кобурку с пистолетом Маузер С96.

базе частей Ordnungspolizei. По сравнению с другими частями Waffen-SS, это соединение выглядело второсортным, оно не было полностью моторизованным, а на вооружении находилась устаревшая и трофейная техника.

Несмотря на численный рост, войска СС по-прежнему составляли лишь небольшой процент от численности вермахта: на момент начала кампании на Западе в СС числилось три дивизии и полк «Лейбштандарт», в вермахте - 136 дивизий.

Согласно плану кампании на Западе полк «Дер Фюрер» из дивизии SS-Verfügungsddivision и «Лейбштандарт» придавались 28-й армии. Перед ними ставилась задача захватить дороги и мосты на границе с Голландией. К крайнему недовольству Эйке «Мертвую голову» оставили в резерве, полицейская дивизия также оставалась в резерве группы армий С в районе верхнего Рейна. Оставшиеся два полка дивизии SS-Verfügungsddivision должны были действовать в ходе вторжения в Голландию во втором эшелоне 28-й армии.

Полки дивизии SS-Verfügungsddivision и «Лейбштандарт» получили боевой опыт в Польше и, по мнению командования вермахта, могли действовать на передовой. Не имевшие такого опыта «Мертвая голова» и полицейская дивизия предназначались для несения службы в тылах наступающих войск: охраны путей сообщения, лагерей военнопленных и т.д.

План «Fall Gelb»

Германский план предусматривал действия трех групп армий : А, В и С. Часть группы армий В должна была оккупировать Голландию, что давало вермахту



После покорения Западной Европы был объявлен набор в СС молодых добровольцев, соответствующих расовым условиям. Призыв имел успех - более 125 000 человек вступило в СС. Здесь приведен плакат, призывающий вступить в ряды СС норвежцев.

базу для организации наступления на Францию и Бельгию с севера. Дивизия SS-Verfügungsddivision и полк «Лейбштандарт» являлись частью группы армий В. Группам армий А и С следовало наносить удар через Бельгию и Люксембург по северной Франции. Дивизия «Мертвая голова» находилась в резерве группы армий А. Полицейская дивизия придавалась группе армий С, эта группа армий заняла позиции напротив французской укрепленной линии Мажино и в первые 45 дней кампании активных боевых действий не вела.



Привал после дневного марша. Личный состав «Лейбштандарта» чистит оружие.



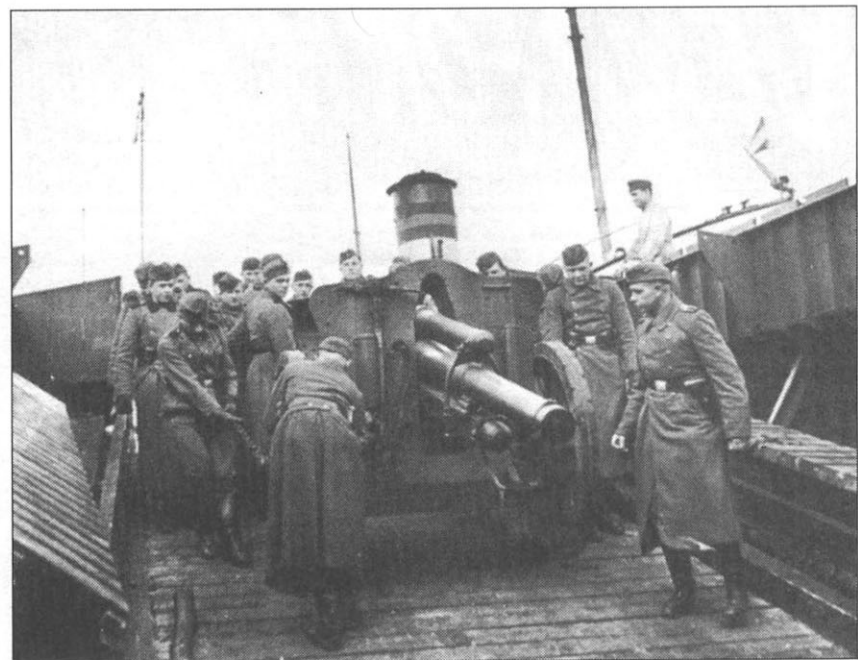
Набор в добровольцев в ряды СС проводился под лозунгом борьбы с большевизмом. Вверху - плакат для датчан, внизу - для голландцев. Однако, большинство добровольцев стимулировали вовсе не высокие идейные мотивы, а лучшее питание, возможность сделать карьеру или уйти от прозаической работы, наконец - поиски приключений (на одно место) и желание носить красивую форму войск СС.

После оккупации Голландии и Бельгии перед группами армий А и В ставилась задача продвижения в центральную Францию.

Первым из войск СС вступил в бой «Лейбштандарт». В 5 ч 30 мин 9 мая 1940 г. подразделения полка СС пересекли границу с Голландией. Темп продвижения оказался очень высоким - к полудню «Лейбштандарт» продвинулся в глубь Нидерландов на 100 км, захватил Заролль и вышел к мостам через Йессель. Два моста голландцы успели взорвать,



Командир «Лейбштандарта» Зепп Дитрих награждает своих солдат.



Подготовка к кампании, которая так никогда и не началась. Солдаты SS-Verfügungsdивизии грузят на борт десантного корабля 105-мм гаубицу. Операцию «Морской лев» - вторжение на Британские острова - Гитлер отменил.

тем не менее эсэсовцы форсировали водную преграду. В ходе этих боев оберштурмфюрер СС Гуго Краусс первым в СС был удостоен Железного креста первой степени за Западную кампанию. После форсирования Йесселя «Лейбштандарт» повернул на юг на соединение с 9-й танковой дивизией и дивизией SS-Verfügungsdивизии в окрестностях Роттердама.

Полк «Дер Фюрер» переправился через Йессель в районе Арнема, на следующее утро, почти не

встретив сопротивления, части 9-й танковой дивизии и дивизии SS-Verfügungsdивизии форсировали Маас. Чтобы нейтрализовать угрозу, французы двинули свои войска к Брета с задачей отбить у немцев мосты Мердок. Колонна французских войск подверглась атаке танков 9-й дивизии при поддержке мотопехоты СС, в воздухе над колонной висели пикирующие бомбардировщики Ju-87. Контрнаступление французов захлебнулось, не начавшись.

12 мая люфтваффе подвергли



Автомобиль связи Kfz 15 Horch движется по гористой местности в Греции. Многие части СС, готовившиеся к войне с Советским Союзом, были на некоторое время переброшены в Грецию.

ожесточенной бомбардировке Роттердам, после чего Голландия капитулировала. Теперь немецким войскам никто не мешал полностью сосредоточиться на разгроме Франции. Полк «Лейбштандарт» при поддержке танков 9-й панцердивизии вошел в Роттердам. Большинство солдат голландской армии пассивно взирали на продвижение немцев в ожидании исхода переговоров между командованием вооруженных сил Нидерландов и генералами фон Штудентом и фон Холдитцем. Эсэсовцы из «Лейбштандарт» исхода переговоров ждать не стали и открыли огонь. Шальной пулей был ранен в голову генерал Штудент. Практически не встречая сопротивления «Лейбштандарт» быстро продвигался по Роттердаму и достиг центра города, в плен было взято около 4000 солдат и офицеров голландской армии. На следующий день немцы вошли в Гаагу. В это время дивизия SS-Verfügungsddivision под командованием группенфюрера Пауля Хауссера нанесла удар по французским войскам в Зеландии, быстро сломила сопротивление противника и вышла к побережью Северного моря.

Контраступление союзников при Камбре

С падением Голландии и Бельгии британские и французские войска двинулись на север для противодействия наступлению соединений германской группы армий В. В это время войска группы армий А наносили удар в западной Франции. 16 мая из резерва была выдвинута дивизия СС «Мертвая голова», перед ней была поставлена задача оказывать содействие XV танковому корпусу генерала Гота. Эсэсовцам с трудом удалось достигнуть передовой, продвигаясь по забитым техникой дорогам. Сразу же «Мертвая голова» провела несколько удачных боев против французских бронетанковых и колониальных (марокканских) частей, пытавшихся остановить немецкое наступление. Когда дивизия СС и 7-я панцердивизия достигли Камбре по их оголенным



Бригада «LSSAH» отлично себя показала в ходе боев на Балканах и в Греции. На фотографии мотоциклетная рота разведывательного батальона бригады движется по горной дороге в направлении Месолонгиона, апрель 1941 года.

В ходе стремительного наступления в Греции было взято множество пленных. На фотографии несколько греческих пленных солдат идут по дороге мимо немецких разведывательных броневых автомобилей SdKfz 223 (слева) и SdKfz 232 (справа).



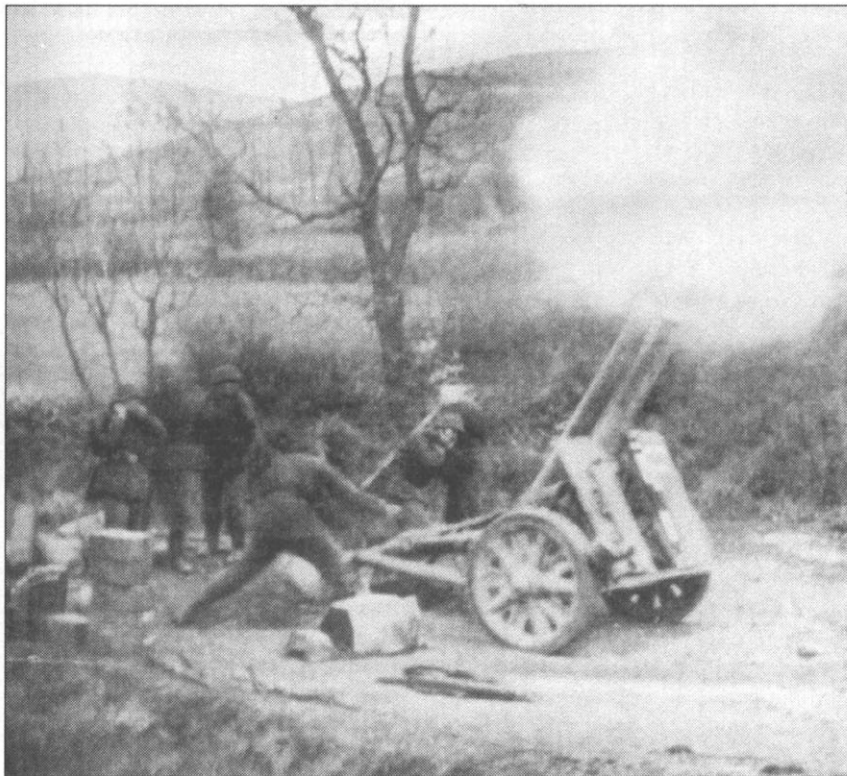
флангам был нанесен удар бронетехники союзников. В контратаке 21 мая приняло участие более 130 британских и французских танков. Солдаты СС испытали шок, когда выяснилось, что снаряды 37-мм немецких противотанковых пушек бессильны против брони танков союзников. Люди Эйке не растерялись - на прямую наводку выдвинулась тяжелая артиллерия. С воздуха по танкам наносили удары пикирующие бомбардировщики. Все же следует отметить - среди солдат «Мертвой головы» были зафиксированы отдельные случаи паники.

22 мая французы начали отступление. В это время «Лейбштандарт» двигался из Голландии в южном направлении. Через два дня войска союзников во Фландрии оказались запертыми в хорошо укрепленном районе, имевшем форму треугольника. Южную часть треугольника пронизывали многочисленные каналы, ставшие естественными линиями обороны. Войска СС «Мертвая голова», «Лейбштандарт», SS-Verfügungsddivision заняли исходные для нанесения удара позиции в южной части треугольника.

Патрули из SS-Verfügungsddivision установили, что некоторые французские подразделения отошли от берега канала, а идущие им на смену британские части еще не прибыли. Воспользовавшись моментом, немцы навели мост через канал и уже были готовы начать наступление, когда вечером 24 мая появился знаменитый «стоп-приказ» Гитлера. «Лейбштандарт» так и не пересек канал, позиции полка подвергались ожесточенному обстрелу тяжелой артиллерии противника. Зепп Дитрих решил проблему: он проигнорировал приказ Гитлера и бросил своих людей через канал. Подразделения СС вгрызлись в оборону союзников в четырех местах. В последую-



Тяжелый автомобиль Horch бригады «LSSAH» движется мимо толпы греков. На капоте двигателя изображена тактическая эмблема бригады.



Расчет пехотной гаубицы 15 cm sIG 33 ведет огонь. Большинство солдат закрывают уши руками, чтобы не повредить барабанные перепонки в момент выстрела.



Гиммлер (крайний справа) и Зепп Дитрих (сидит на корточках) с офицерами 1-го батальона «Лейбштандарта» после боев за греческий перевал Клиди, апрель 1941 г. До боя за перевал все потери «Лейбштандарта» в балканской кампании составляли лишь пять раненых. Под Клиди эсэсовцы столкнулись с ожесточенным сопротивлением оборонявших перевал австралийцев и новозеландцев.

щие два дня люди Дитриха отразили несколько атак англичан, которые прикрывали отступление своих товарищей к Дюнкерку.

В ночь на 26 мая Гитлер отменил «стоп-приказ». Полки «Германия» и «Дер Фюрер» атаковали позиции противника в Ньеппском лесу. Столкнувшись с упорным сопротивлением, полки СС понесли тяжелые потери, особенно в офицерском составе. Полк «Дойчланд» был придан 3-й панцердивизии и наносил удар по британским войскам в районе канала Лис около Мервилля. Эсэсовцы навели мост и переправились на другой берег канала, но были атакованы подразделением британских танков. Не имея тяжелого вооружения, бойцы «Дойчланд» отражали удар танков лишь легким оружием. Отстоять позиции помогла спешная переброска противотанкового подразделения из дивизии «Мертвая голова». Однако, английские танки отошли за пределы действия противотанковых средств и продолжали держать под прицелом переправу через канал, дав, таким образом, британским войскам выйти из-под удара.

Дивизия «Мертвая голова» форсировала канал Лис под Бенионом. Из-за сильного сопротивления англичан немцы продвигались вперед ценой тяжелых потерь. Под Ле Парадизом 100 человек из Королевского Норфолкского полка успешно отразили атаку 4-й роты 2-го пехотного полка дивизии «Мертвая голова». Рота СС потеряла 17 человек убитыми и 52 ранеными. В конце-концов англичан окружили, а уцелевшие британцы попали в плен. Разъяренные потерями эсэсовцы по приказу командира роты оберштурмфюрера Фрица Кнокхельна расстреляли пленных из пулеметов. После войны англичане судили Кнокхельна.



Солдаты дивизии «Дас Рейх», Югославия, весна 1941 г. Стоящий на снимке слева солдат одет в прорезиненный плащ мотоциклиста, справа стоят два унтерштурмфюрера СС.

Инцидент получил резонанс в войсках СС, некоторые офицеры даже вызвали Кнокхельна на дуэль за неоправданную жестокость. Многие считали, что Кнокхельн должен покинуть войска СС или, хотя бы дивизию «Мертвая голова». Гиммлер, однако, оправдал жестокого офицера, Кнокхельн не понес никакого наказания. Позже он дослужился до оберштурмфюрера СС и получил за храбрость Рыцарский и Железные кресты.

28 мая командир «Лейбштандарта» Зепп Дитрих попал под обстрел, когда его штабной автомобиль оказался в 50 м от британских позиций в районе Вормудта. Дитрих и его шофер чудом успели покинуть машину раньше, чем она загорелась. Немцы укрылись от обстрела в грязи, где и провели последующие пять часов.

Зверства в Вормудте

Бойцы «Лейбштандарта», уверенные в гибели своего командира, яростно атаковали англичан. Примерно 80 англичан, плененных ротой 2-го батальона, согнали в амбар и забросали гранатами. 65 человек погибло, но 15 британцев вывели из охваченного пламенем строения по приказу гауптштурмфюрера СС Вильгельма Монке.

«Лейбштандарт» вывели из боя в тыл, где личный состав получил возможность отдохнуть и подготовиться к следующим сражениям. Полку предстоял марш в южную Францию. 5 июня 140 германских дивизий нанесли удар в южном направлении; численно немцы превосходили фран-



Минометный расчет бегом преодолевает открытый участок местности. Обратите внимание на укладку миномета на спине.



Человек, захвативший Белград. 13 апреля 1941 г. командир роты разведывательного батальона дивизии «Дас Рейх» гауптштурмфюрер Клингенберг взял столицу Югославии, имея под своим командованием всего десять человек, за что был удостоен Рыцарского креста. Через четыре дня Югославия капитулировала. Этот снимок Клингенберга сделан через несколько месяцев в России. Свою карьеру Клингенберг завершил в должности командира дивизии СС «Гётц фон Берлихинген», он погиб в апреле 1945 г.

цузов вдвое. «Лейбштандарт» и SS-Verfügungsddivision в составе панцергруппе Клейст наступали на Париж. Эйке получил очередной повод прийти в ярость - «Мертвая голова» осталась в резерве. На следующий день полки SS-Verfügungsddivision форсировали Сомму. Сначала противник почти не оказывал сопротивления, но 7 июня при переправе через реку Эйре части СС попали под сильнейший обстрел французской артиллерии. При форсировании Клейст потерял до 30% своих танков.

Ослабленную танковую группу вывели из сражения и перебросили на восток, где панцергруппа приняла участие в менее напряженных боях с группировкой французских войск, оборонявшей Айсне. 9 июня SS-Verfügungsddivision форсировала Сомму в обратном направлении. «Лейбштандарт» не был выведен из боев и, продвигаясь, на юг форсировал 12 июня Марну.

Дивизию «Мертвая голова» к удовольствию Эйке выдвинули из резерва и бросили в наступление. Панцергруппа Клейста, включавшая соединения СС «Лейбштандарт», «Мертвая голова» и SS-Verfügungsddivision, двигалась на Дижон, чтобы отрезать оставшиеся в Эльзасе французские войска. В оже-



Расчет тяжелого миномета выходит на огневую позицию, используя складки местности. Каждый солдат носит камуфляжный балахон, стандартный для войск СС.

сточенных боях 16-17 июня французы безуспешно пытались прорваться через полки дивизии SS-Verfügungsddivision. Войска Хауссера захватили более 30 000 пленных.

«Лейбштандарту» также сопутствовал успех - полк захватил аэродром Клеромон-Ферран, трофеи составили 200 самолетов, в плен попало 4000 французов. «Мертвая голова» захватила 6000 пленных в районе Тараре. Успехи полицейской ди-

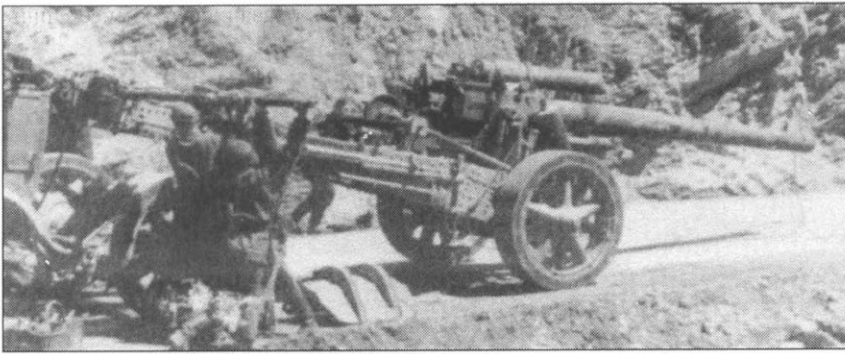
визии СС оказались скромнее: лишь в Арагонском лесу части дивизии в жестокой рукопашной схватке смогли взять верх над французским арьергардом.

К моменту заключения перемирия 22 июня дивизии «Мертвая голова» и SS-Verfügungsddivision находились в Бордо, полицейская дивизия числилась в резерве, а «Лейбштандарт» готовился к параду в Париже.

Как и в Польше, действия СС в кампании на Западе оценивались неоднозначно. Командование войск СС было полностью удовлетворено боевой работой своих подразделений. Вклад войск СС в победу на Западе оценил не только Гиммлер, но и сам Гитлер, удостоивший шесть человек из Waffen-SS высшей награды Рейха - Рыцарского креста. Одним из них стал Зепп Дитрих, получивший крест за руководство действиями «Лейбштандарта» 5 июля. Рыцарский крест 15 августа 1940 г. также получили командир полка «Дер Фюрер» оберфюрер СС Георг Кепплер и командир полка «Дойчланд» оберфюрер СС Феликс Штейнер. 4 сентября высшей награды удостоили командира 1-го батальона полка «Дойчланд» штурмбанфюрера СС Фрица Витта. Награду получили не только старшие офицеры, командир 2-й роты SS-Aufklarungsabteilung оберштурмфюрер СС Фриц Фогт и командир взвода 11-й роты полка «Дер Фюрер» гауптшарфюрер СС



Расчет тяжелого миномета готовится открыть огонь.



Расчет 150-мм гаубицы готовится открыть огонь. Гаубицу отцепляют от тягача.

Людвиг Кепплингер стали кавалерами Рыцарского креста.

Руководство вермахта вновь поставило под сомнение эффективность действий войск СС. Солдаты СС, по мнению армейцев, являлись «политическими бойцами, их низкая самодисциплина привела к эксцессам, произошедшем в Вормудте и Ле Парадизе, что отнюдь не укрепило репутацию СС в кругах вермахта. Офицеры «Лейбштандарта» и SS-Verfügungsddivision имели боевой опыт, полученный в Польше, поэтому потери в этих соединениях были ниже чем в необстрелянных «Мертвой голове» и полицейской дивизии СС.

Армия явно и тайно противилась усилению Waffen-SS, тем не менее, по крайней мере, «Лейбштандарт» и SS-Verfügungsddivision были прекрасно оснащены. Эйке, также стре-

мился вооружить «Мертвую голову» по высшим стандартам. Лишь полицейская дивизия так и оставалась соединением второй линии.

Гитлер получил доказательство эффективного использования войск СС на поле боя. Он отдал приказ, в соответствии с которым, соединения СС должны были получать такую же и даже лучшую, чем в вермахе, технику. Кампания на Западе, в конечном итоге, привела к разрастанию Waffen-SS до 38 дивизий. Это количество все равно составляло малую часть от численности армии, но влияние на ход боевых действий войск СС становилось все больше и больше.

Следует отметить - солдаты СС всегда и везде демонстрировали самые темные стороны своей природы. За инцидент в Вормудте отвечала

только одна рота, чего нельзя сказать о дивизии Эйке. Для людей, воспитанных в охране концлагерей, случай в Ле Парадизе вовсе не представлялся исключительным. Известно множество случаев, когда солдаты «Мертвой головы» решали проблемы пленных их французских колониальных частей «радикальным образом».

СС поворачивают на восток

Весна и лето 1941 г. отмечены для войск СС цепью последовательных побед. Эсэсовские подразделения штормом пронесли по Балканам и вторглись в Советский Союз. Победы эти оказались призрачными - война на Востоке обернулась длительной кампанией, которая завершилась разгромом Германии.

После падения Франции в 1940 г. обергруппенфюрер СС Готтлиб Бергер продолжил политику комплектования войск СС за счет добровольцев, набранных на оккупированных территориях. Вермахт не имел юридического права комплектовать свои соединения иностранцами. Вместе с тем, Бергер комплектовал СС и по рекрутскому набору в Германии, причем значительно превышал квоту, отведенную СС. Армия все больше и больше выражала обеспокоенность претензиями СС на людские ресурсы Рейха, обе военные



150-мм гаубица войск СС ведет огонь с закрытой позиции. Находящийся на передовой наблюдатель корректирует огонь. Артиллерист слева держит в руке банник.

Зенитное орудие калибра 88 мм ведет огонь прямой наводкой по наземным целям. Хотя орудие создавалось как зенитное, в ходе войны выяснилось, что оно не менее эффективно может бороться и с наземными целями.

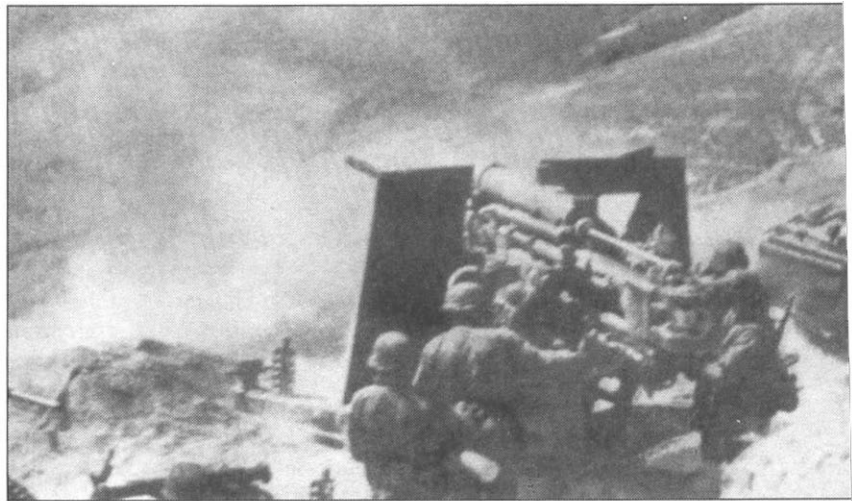
структуры испытывали нехватку людей. Ситуация ухудшалась растущими аппетитами Геринга, отбиравшего все больше и больше новобранцев в люфтваффе. В результате армия вообще отказалась выделять людей для СС.

Несмотря на массу препятствий, Бергер успешно провел рекрутскую кампанию. Летом 1940 г. все подразделения войск СС имели штатную численность, в конце июля Гимлер даже демобилизовал часть резервистов.

В августе 1940 г. полк «Лейбштандарт Адольф Гитлер» был развернут до уровня бригады. Гитлер, однако, заверил армию, что он не допустит дальнейшей неограниченной экспансии СС. Гитлер заявил - после окончания войны СС станут государственной полицией, а заслуги войск СС на полях сражений послужат укреплению морального духа будущей полиции и росту авторитета у населения. Численность Waffen-SS в мирное время не будет превышать 10% от численности вермахта. Армия насчитывала 64 дивизии, тогда в войсках СС должно было быть 6 дивизий. Фактически Гитлер санкционировал формирование новых дивизий войск СС, причем, не взирая на недовольство вермахта, комплектоваться эти соединения должны были исключительно из добровольцев-жителей Германии.

Ядром сформированной в декабре 1940 г. дивизии СС стал выведенный из SS-Verfügungsdивизии полк «Германия». Помимо полка «Германия» в состав дивизии вошли набранный на территории Германии из добровольцев полки «Нордланд» и «Вестланд», а также 5-й артиллерийский полк СС. Новая дивизия получила наименование «Германия», однако чтобы избежать путаницы с одноименным полком ее скоро переименовали в «Викинг». Реорганизованное соединение SS-Verfügungsdивизии также сменило имя, отныне дивизия именовалась «Дас Рейх». Примерно в это же вре-

Расчет 150-мм гаубицы готовится открыть огонь прямо на горной дороге. В опасной близости от гаубицы лежит боекомплект. Обратите внимание на плетеные упаковки для снарядов.





Разведывательный броневладелец SdKfz 222 («Alter Schulz») легко движется по склону горы, преследуя отступающего противника.

из личного состава ряда подразделений дивизии «Мертвая голова» была сформирована новая кампф-группа «Норд», предназначенная для действий на севере. В непосредственном распоряжении Гимmlера оставались 1-я и 2-я пехотные бригады СС, 1-й и 2-й кавалерийские полки СС, 5-й пехотный полк СС.

«Лейбштандарт», «Дас Рейх», «Мертвая голова» и полицейская дивизия на территории Франции готовились к вторжению на Британские острова. Гитлер со временем утратил интерес к организации вторжения, его взгляд обратился на восток, на Советский Союз, но сначала имели место балканские приключения.

СС на Балканах

В октябре 1940 г. к полному изумлению Гитлера итальянцы вторглись в Грецию. Муссолини завидовал военным успехам Германии и попробовал снискать славу самостоятельно. Итальянцы считали, что война в Греции станет легкой кампанией. Очень быстро греки дали понять итальянцам всю ошибочность подобных взглядов. Гитлер был возмущен бестолковой попыткой Муссолини покорить Грецию, однако он считал необходимым перед вторжением в СССР обеспечить свой фланг со стороны Балкан и отдал приказ оказать военную помощь итальянским союзникам.

Гитлеровские дипломаты заключили соглашение с Югославией, изолировав, таким образом, Грецию от остальных балканских государств. Пакт просуществовал недолго. Вернувшись 26 марта 1941 г. из Вены, где был подписан договор с Германией, премьер-министр Четкович и министр иностранных дел Маркович были свергнуты со своих постов в результате военного переворота.

Гитлер приказал планировать военные действия не только против Греции, но и против Югославии.

В начале февраля 1941 г. «Лейбштандарт» был переброшен из Франции в Болгарию, где соединение придало XL танковому корпусу генерала Штюмме, входившему в состав 12-й армии генерала Листа. Вторжение было намечено на 6 апреля 1941 г. Удар наносился по двум направлениям. На севере 9-я панцердивизия и «Лейбштандарт» должны были захватить перевал Крива и двигаться к расположенному в 100 км от границы городу Скопье. На взятие перевала и Скопье потребовался всего один день. На втором направлении 73-я пехотная дивизия взяла город Прилеп и двинулась вперед до соединения с итальянскими войсками.

Следующей целью германских войск стал захват расположенного уже в Греции Монастырского прохода. 11 апреля подразделения «Лейбштандарта» взяли город Веви и начали испытывать на прочность оборону перевала Клиди. К вечеру 12 апреля артиллерийский огонь сбил с перевала защищавших его австралийцев и новозеландцев. Немецкие саперы начали расчистку проходов в минных полях. Танки 9-й панцердивизии рванулись вперед, в то время как эсэсовцы из «Лейбштандарта» в рукопашных схватках вели зачистку перевала. Немцы потеряли 37 человек убитыми и 100 ранеными, но зах-

ватили ключевую оборонительную позицию в северной Греции.

Падение перевала Клиссура

Немецкие войска продолжали быстрое продвижение к перевалу Клиссура, который обороняли значительные силы греческой пехоты. Узкие горные дороги и многочисленные засады сдерживали натиск германцев. Немцы испытанным способом попробовали просочиться сквозь позиции греков, но из-за наступившей темноты не сумели выполнить свой план. Атаку отложили до утра. Утром, при поддержке огня батареи 88-мм орудий, эсэсовцы обрушились на позиции противника. Сильный огонь из стрелкового оружия прижал к земле людей Мейера из Aufklarungsabteilung. Мейер угрозой взорвать ручную гранату заставил подчиненных продолжить атаку. Солдаты решили, что из двух зол - стрельба греков менее страшна, рванулись вперед и захватили позиции обороняющихся. К вечеру немцы установили полный контроль над перевалом.

15 апреля немецкие войска заняли высоты, окружавшие город Кастория, город пал вечером того же дня в результате атаки подразделений «Лейбштандарта». Затем «Лейбштандарт» двинулся на юго-запад и захватил перевал Миссовер, изолировав греческую армию в горах Пиндас.

Победы «Лейбштандарта»

Греки поняли, что их положение безнадежно и запросили мира. Перед Дитрихом капитулировало 16 греческих дивизий генерала Цолакоглы. Итальянцы пришли в бешенство, уз-



После капитуляции греческой армии начало набирать силу греческое партизанское движение. Мотоциклисты из разведывательного батальона движутся мимо греческой деревушки в направлении бухты Нафпактос, сопровождаемые проклятиями со стороны местных жителей.

нав, что греки сдались немцам, а не им. Муссолини лично высказал свое неудовольствие Гитлеру, который сделал внушение Дитриху. На самом деле, фюрер испытывал наслаждение от действий бригады, носящей его имя.

После капитуляции греческой армии, сопротивление немцам оказывали только английские войска и войска союзников Британии. «Лейбштандарт» предпринял отчаянный бросок, чтобы отрезать союзников от моря и не дать им эвакуироваться из Коринфа. Эсэсовцы прошли по труднодоступным горам более 350 км, но не успели.

Продолжая преследования, солдаты из подразделения Мейера конфисковали у местного населения рыбацьи лодки и переправились через Патрасский залив в Нафпактос. К 27 апреля «Лейбштандарт» пересек Пелопонес и вышел к Пиргусу, где взял в плен солдат и офицеров Королевского танкового полка. Подразделения разведывательного батальона гауптштурмфюрера СС Гуго Красса двигались дальше вдоль побережья на соединение со сброшенными для захвата Коринфского канала парашютистами. Греческая кампания завершилась для «Лейбштандарта» в момент встречи эсэсовцев и десантников. Бригада «Лейбштандарт Адольф Гитлер» принимала участие в параде в Афинах, затем ее перебросили в Чехословакию, где полки «Лейбштандарта» начали готовиться к нападению на Советский Союз.

Греческая кампания стала настоящим триумфом для «Лейбштандарта». Храбрость личного состава бригады отметил даже противник - пленные британские офицеры. Командир 1-й роты гауптштурмфюрер



Прибыв в Нафпактос, эсэсовцы конфисковали несколько лодок и баркасов, на которых переправились через залив. На борту баркаса кроме живой силы разместились мотоцикл с коляской и 37-мм противотанковая пушка.

СС Герд Илейсс и командир разведывательно батальона штурбанфюрер СС Карл Майер были удостоены Рыцарских крестов за бои под Клиди и Клисура.

Пока «Лейбштандарт» упрочивал свою репутацию в Греции, дивизия «Дас Рейх» вместе с частями ХLI танкового корпуса генерала Георга-Ганса Рейнхарда вторглась в пределы Югославии. Войска двигались на Белград. Немцы считали, что сопротивления югославы будут сломлено после взятия столицы страны. Однако, дивизия сильно растянулась на марше по сильно пересеченной местности. Мотоциклисты разведывательного подразделения гауптштурмфюрера СС Фрица Клингенберга, однако, нашли выход из положения - мотоциклы смогли прекрасно продвигаться по шпалам железной

дороги. Разведчики на полной скорости устремились к Белграду, в то время, как остальная часть дивизии завязла в грязи.

Дивизия «Дас Рейх» была вынуждена остановиться на подступах к Дунаю. Клингенберг вышел к Дунаю в районе Белграда намного раньше любого другого немецкого подразделения. Он отобрал группу добровольцев из десяти человек и на небольшой лодке переправился на другой берег реки. Клингенбергу сопутствовала фантастическая удача - он встретил группу высокопоставленных дипломатов из посольства Германии в Белграде. Дипломаты упросили взять его на себя охрану здания посольства. Клингенберг, в крайнем удивлении от удивительно слабой обороны столицы Югославии решил на грандиозный блеф. Используя телефон посольства, он связался с мэром города, представился командиром авангарда немецких войск и предложил капитулировать, в противном случае угрожая вызвать авиацию и подвергнуть город опустошительной бомбардировке. Напуганный мэр согласился, он даже не мог предположить, что весь авангард состоит из десяти разведчиков и их командира, который к тому же лишен связи с вышестоящим командованием.

Подоспевшие подразделения 11-й панцердивизии к великой своей досаде выяснили, что югославская столица уже капитулировала перед горсткой бойцов Waffen-SS. За свое удивительное достижение Клингенберг получил Рыцарский крест. Через несколько дней югославская армия сложила оружие; кампания завершилась.



Два солдата из разведывательного батальона (Aufklärung Abteilung) крепят немецкий флаг для облегчения идентификации с воздуха. Баркас готов отплыть к Пелопоннесу с грузом боеприпасов. Обратите внимание на разницу между старым, выгоревшим, и новым, ярким, камуфляжным балахоном. Солдат слева вооружен 9-мм пистолетом-пулеметом MP40.



Рядовой носит камуфляжный балахон образца 1938 года. Во время боев во Франции балахон еще не получил повсеместного распространения, в то время как камуфляжный чехол для каски носили почти все солдаты войск СС. Первоначально балахон полагалось носить поверх всей экипировки, поэтому по бокам балахона имелись глубокие вертикальные разрезы. Позднее экипировку стали носить поверх балахона. Балахон носили со стандартной серой полевой униформой. Обувь в первые годы войны - маршевые сапоги с высокими или укороченными голенищами. На фотографии, с которой выполнен этот рисунок, видно, что солдат носил на шее клетчатый шарф. Экипировка стандартная. У-образные плечевые ремни отсутствуют. Обратите внимание на сумку для противохимической накидки, подвешенной на груди к ремню от противогазной коробки. На левом боку в кобуре висит 27-мм ракетница. Кожаный подсумок с ракетами подвешен на правом боку. Солдат вооружен стандартным карабином 98k и гранатой образца 1920 года. На петлице, торчащей из-под балахона, видны две зиг-руны и номер полка.