

СОЛДАТ НА ФРОНТЕ

№9

ПЕХОТА КРАСНОЙ АРМИИ



1941 - 1945



Новобранец

Пехота Красной Армии 1941 - 1945



Снайпер только что снял вражеского офицера. В составе Красной Армии служили солдаты разных национальностей. Мешковатый камуфляж с черными пятнами на защитного цвета фоне.

Система воинской обязанности

«Воинская служба в рядах Вооруженных Сил СССР представляет почетную обязанность граждан СССР», гласила Конституция СССР 1936 г. Там же утверждалось, что «всеобщая воинская обязанность является законом», а «защита Отечества есть священный долг каждого гражданина СССР».

Военная служба была обязательна для любого физически и душевно здорового гражданина СССР. Закон СССР «О всеобщей воинской обязанности», принятый 1 сентября 1939 г. определял, что все годные к строевой службе граждане, достигшие 19-летнего возраста, должны пройти действительную службу в армии. В 1939 г. Советский Союз уже готовился к предстоящей войне. Отсрочку от армии получали только те, кто обучался в средней школе и техническом училище. Отсрочку получали и хронически больные. Отсрочка давалась сроком на 3-12 месяцев и не более чем три раза. Находящиеся под арестом, высланные в Сибирь или лишенные избирательных прав, призыву не подлежали, как и инвалиды. От призыва освобождались и некоторые специалисты: квалифицированные рабочие, ученые, учителя сельских школ, переселенные крестьяне, а также заводские рабочие и техники. Не призывались душевнобольные, а также враги народа. Отслужившие действительную службу, зачислялись в запас, где пребывали до достижения 50-летнего возраста.

До войны различали три типа военной службы: действительная служба, а также запас первой и второй категории. В запасе первой категории числились солдаты, прошедшие действительную службу и уволенные из армии. В запасе второй категории числились не прошедшие действительную службу по отсрочке или из-за ненадобности в связи с выполнением плана по призыву. В запасе второй категории человек числился в течение пяти лет. Обычно рядовой два года проводил на действительной службе, а затем зачислялся в запас первой категории, где и пребывал до достижения возраста 50 лет. Сержанты на действительной службе проводили три года. Народные Комиссары Обороны, Военно-Морского Флота и Внутренних Дел СССР могли своим приказом увеличить срок действительной службы на два месяца. Во время войны срок действительной службы увеличивался неограниченно, все отсрочки отменялись, а срок пребывания в запасе увеличивал-



Рабочее ополчение продвигается по территории разрушенной фабрики. У них нет никакой униформы и экипировки - только винтовки. В первые дни существования Красной Армии солдаты вели бои, продолжая носить штатскую одежду.

ся до 60 лет. Все резервисты подлежали мобилизации. В первые месяцы войны многие резервисты поспешили пойти в армию добровольно, движимые высокими идеалами, или пытались в армии избежать лишней гражданской жизни.

Средний солдат вообще не подозревал о существовании сложной бюрократической машины, призывавшей его на службу. Система действовала статистически, стараясь обеспечить необходимое количество людей для действующей армии. Территория Советского Союза разделялась на 20 военных округов, каждый из которых теоретически мог сформировать армию. Границы военного округа совпадали с границами входящих в него областей, в состав округа могло входить несколько областей в зависимости от численности населения в них.

Области подразделялись на районы, именно районный военный комиссар выписывал повестки. Каждый район

получал квоту призывников, которую должен был заполнить. Среди призывников попадались люди самого разного уровня, исследования показали, что некоторые призывники из сельских районов обладали словарным запасом всего в 500-2000 слов.

После начала войны эта система призыва рухнула, особенно в густонаселенных западных областях. Множество призывников оказались на оккупированных территориях. Многие призывники эвакуировались на восток. В беспорядке эвакуации многие мобилизационные списки были утеряны. Нехватка живой силы встала настолько остро, что в ГУЛАГе пришлось сформировать из заключенных десять дивизий общей численностью 130000 человек.

По мере освобождения оккупированных областей, их население призывалось в армию. Однако к «западникам», находившимся под немецкой властью, было особое отношение. Население западных областей Советского Со-

«За сожженные города и деревни. За смерть наших детей и матерей. За муки и унижение нашего народа. Я клянусь мстить врагу. Я клянусь, что скорее погибну в бою, нежели отдам свой народ и свою страну фашистским захватчикам. Кровь за кровь! Смерть за смерть!» (Из советского пропагандистского плаката).

юза, возвращенных незадолго до начала войны, часто активно сотрудничало с гитлеровцами. Поэтому призывников из этих областей приходилось фильтровать, отсеивая предателей и неблагоденных. Даже служба в партизанском отряде не считалась абсолютным алиби.

Типичный призывник

О «типичном призывнике» можно говорить только условно, поскольку такая огромная страна, как Советский Союз, представляла собой пестрый набор разных национальностей. Красноармеец мог быть призван из большого города, небольшого городка, деревни или даже удаленной местности. Он мог быть неграмотен, а только что закончившие школу призывники могли не иметь опыта трудовой деятельности. Впрочем, призывник вполне мог оказаться из числа рабочих или крестьян.

Многочисленный контингент составляли колхозники. В среднем колхоз насчитывал порядка 75 дворов. Каждое семейство имело собственный небольшой участок земли, остальная земля принадлежала колхозу. Коллективизация проводилась в 1929-1937 гг. На местах коллективизации оказывалось сопротивление, но оно было сломлено.

Призывники военного периода родились уже после революции, поэтому они ничего не знали о царской России. Они выросли в стране, окруженной со всех сторон враждебными капиталистическими государствами.

Стать стрелком Красной Армии

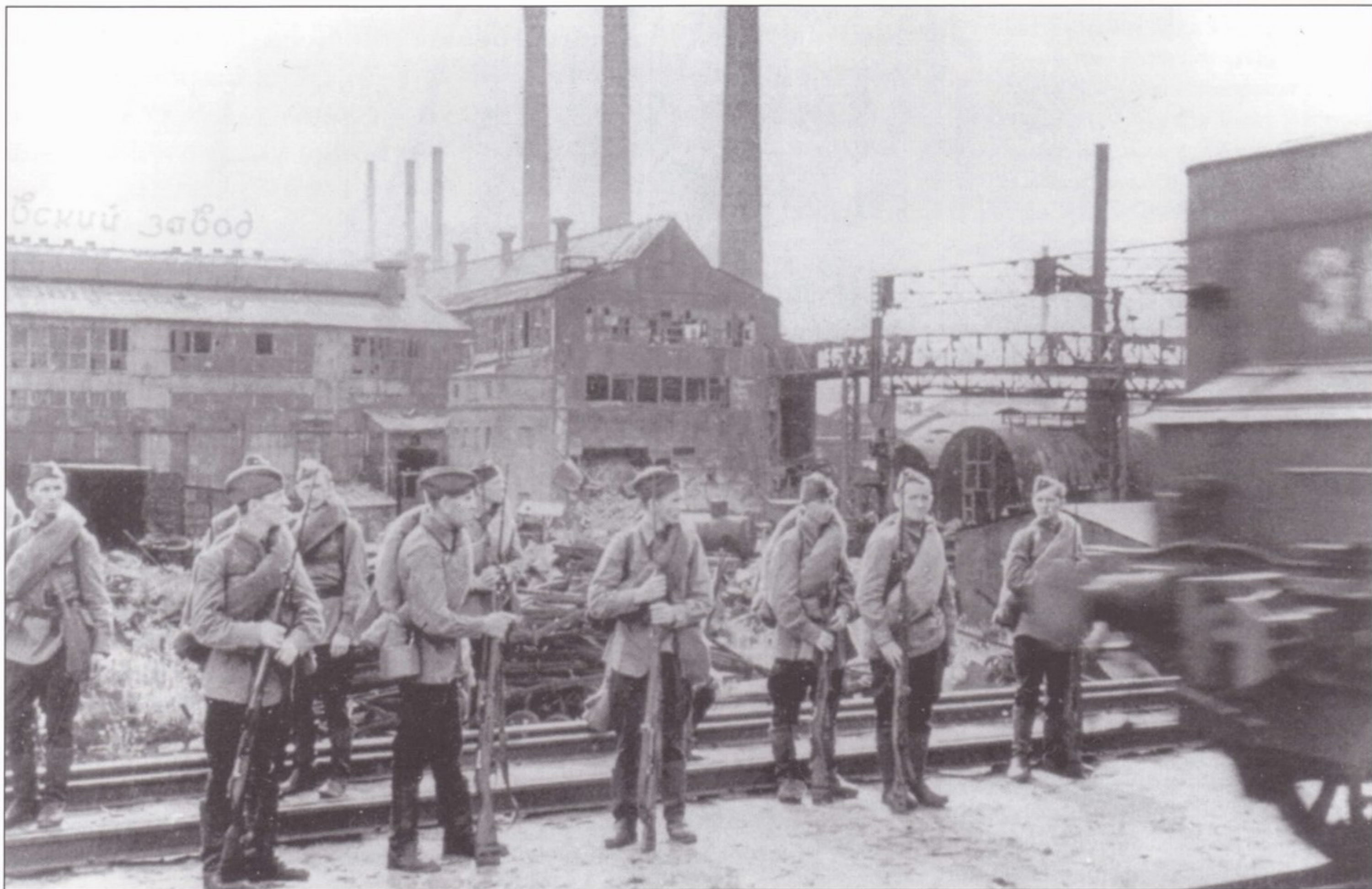
До войны призыв в армию проводился в течение первых двух-трех месяцев года. Военный комиссариат рассылал повестки призывникам и резервистам, назначая им место сбора. Обычно таким местом служила школа. Призывник брал с собой чемодан со сменой белья, туалетными принадлежностями и табаком. На месте сбора призывники проходили медицинский осмотр и поездом доставлялись в соответствующие приемные центры военного округа.



Женщины служили в ополчении, а также во вспомогательных службах регулярных частей. Но полностью женских частей в составе Красной Армии не формировалось. Женщина слева вооружена 7,62-мм пистолетом-пулеметом Дегтярева ППД-40.



Женщина-регулировщик движения. На ногах серые валенки.



Спешенная конница в роли пехоты. Казаки в отличие от других частей носили синие шаровары.

В приемном центре призывники снимали гражданскую одежду и отправляли ее почтой домой. Далее они проходили еще один медицинский осмотр, им брили головы и направляли в баню. Далее призывники получали обмундирование. Комплект включал в себя одну или две униформы, две пары нижнего белья, пилотку, поясной ремень, сапоги, шинель и портянки. поддерживать униформу в чистоте было задачей солдат. Первым навыком, который следовало усвоить новобранцу, было наматы-

вание портянок. Новобранцы десять дней проводили в карантине, отдельно от других солдат.

Стрелок (код специальности 133) получал большую часть полагавшейся экипировки. Кроме патронных сумок, фляжки, плащ-палатки, продмешка и котелка, призывник также получал холщовый вещмешок. Саперную лопатку и противогаз новобранец получал уже прибыв в часть.

Новобранец также получал идентификационный медальон, представляв-

ший собой шестигранный бакелитовый пенал длиной 60 мм и диаметром 20 мм с закручивающейся крышкой. Внутри медальона помещался узкий и длинный формуляр, содержащий 19 пунктов, в том числе имя солдата, дата его рождения, номер части, имена и адрес родителей, дата призыва, звание, ранения и др. Медальон носили в кармане. Солдаты также получали солдатскую книжку - красную или коричневую книжку размером 75x100 мм, содержащую личные данные солдата. Солдатскую книжку солдат должен был носить все время.

Подготовка и тактика Начальная военная подготовка

Теоретически призывник должен был получить начальную военную подготовку еще в школе. В первом классе на физическую подготовку и политические занятия отводили один час в неделю, а к десятому классу время военной подготовки достигало десяти часов в неделю. Во время учебы в 8 и 9 классах школьники проходили двухнедельные летние военные сборы. Военная подготовка продолжалась и в десятом классе. *Мостки на берегу речушки сделаны для того, чтобы сапогами не мутить воду. Условия службы солдат часто были весьма спартанскими.*





Часто утверждается, что в Красной Армии солдаты владели только своей специальностью. Но это не так. На снимке командир отделения знакомит своих солдат с работой 7,62-мм пулемета ДП.

Обучение школьников вели офицеры или сержанты запаса, качество подготовки могло быть разным. В большинстве своем подготовка сводилась к конспектированию лекций и практическим занятиям с тем оборудованием, что имелось в наличии. В городах уровень подготовки был ощутимо выше, поскольку здесь проще было найти толкового педагога и необходимое оснащение.

Молодые люди с 14 лет могли вступать в ОСОАВИАХИМ (Общество содействия обороне, авиационному и химическому строительству). Эта организация обеспечивала подготовку по стрельбе, радиodelу, подводному плаванию, химической обороне, прыжкам с парашютом, планеризму и другим специальностям. ОСОАВИАХИМовцы совершили сотни тысяч прыжков с парашютом, парашютный спорт пользовался огромной популярностью. ОСОАВИАХИМ служил клубом для молодежи, занятия в нем проходили бесплатно. В 1941 г. в ОСОАВИА-

се, после которого выдавался «Аттестат зрелости», который в том числе свидетельствовал и о годности молодого человека к службе в армии. В старшей школе (8-10 классы) мальчикам преподавались начальные знания, необходимые для службы в составе пехотного взвода. В подготовку входили физические упражнения, строевая подготовка, военный спорт, ходьба на лыжах,

стрельба, химическая защита, разведка, несение караульной и курьерской службы, атака и оборона в составе стрелкового отделения, действия против танков, первая помощь, военное ориентирование и история. Девочки также проходили подготовку, но от них не ожидалась служба во фронтовых частях, поэтому акцент делался на вспомогательные специальности: медицинская служба и связь.



Новобранцы учатся обращаться с винтовкой. Uniformu они еще не получили. Занятие ведет офицер в звании старшего лейтенанта. Новобранцы стоят по стойке смирно и следят за действиями инструктора.



ХИМе состояло 13 миллионов членов. Начальная военная подготовка в школе и занятия в ОСОАВИАХИМЕ повышали общий уровень мобилизационной готовности советского общества. СССР мог в любой момент мобилизовать значительное число парашютистов, радистов, водителей и снайперов.

Подготовка новобранцев

В мирное время подготовка занимала шесть месяцев, но во время войны ее сократили до нескольких недель. Условия подготовки были тяжелыми. Оружия, боеприпасов, технических средств, стрельбищ и учебных пособий не хватало. Не хватало и опытных инструкторов. Часто на должность инструктора приходилось ставить резервистов, которые сами не владели новыми видами оружия.

После подъема между 05:00 и 06:00 новобранцы быстро одевались и завтра-

кали. Учеба занимала 10-12 часов в сутки, шесть дней в неделю. В воскресенье занятий не было, но этот день занимала уборка казарм, чистка оружия, ремонт экипировки. Каждый час занятий делались короткие перерывы, часовой перерыв делался на обед. Ужинали новобранцы после завершения занятий. Вечернее время уходило на подготовку к завтрашним занятиям. Кроме военной подготовки новобранцы слушали полиинформации, смотрели фильмы и участвовали в политических дискуссиях.

В первые дни новобранцам зачитывались военные уставы и проводились политические занятия. Практическая подготовка отличалась прозаичностью, хотя наличие инструктора с реальным боевым опытом многое меняло. На занятиях отрабатывались упражнения до автоматизма. Если погода позволяла, занятия проводились на открытом воздухе.

Новобранец

Рядовой (1 и 2) в летней полевой униформе образца 1936 г. со знаками различия образца 1941 г. Каска образца 1936 г. и ботинки с обмотками. Полевая экипировка образца 1936 г., практически вся экипировка этого типа была потеряна в первый год боев. Экипировка включает в себя вещевой мешок, скатку с шинелью и плащ-палаткой, продовольственный мешок, патронные подсумки с двумя отделениями, саперная лопатка, фляжка и противогазная сумка. Красноармеец вооружен 7,62-мм винтовкой Мосина образца 1891/30 г. Штык примкнут в обратном направлении для удобства переноски. Показаны бакелитовый медальон (3), саперная лопатка с чехлом (4), алюминиевая фляжка с чехлом (5), патронташ на 14 винтовочных обойм (6). В дальнейшем вместо кожаной экипировки выпускалась брезентовая. В каждое отделение патронного подсумка помещались две пятизарядные обоймы (7). Простая котелок (8) служил как в качестве кастрюли, так и в качестве миски. Ботинки (9) с обмотками (10). Противогаз БС с сумкой (11). Выступ между глазницами позволял протирать запотевающие изнутри стекла и прочищать нос. Противогаз комплектовался фильтром Т-5.

Стрелковый полк, декабрь 1942 г.

Штаб полка: Штабной взвод, зенитный взвод (3х12,7-мм ДШК-38), конный разведывательный взвод, пеший разведывательный взвод, саперный взвод, взвод химзащиты.

Стрелковый батальон (х3): штаб батальона, взвод связи, стрелковая рота (х3) (12хДП, 1хПМ-10, 2х50-мм миномета), пулеметная рота (9хПМ-10), минометная рота (8х82-мм минометов), взвод противотанковых ружей (3х14,5-мм ПТР), медицинский взвод, батальонный обоз.

Рота автоматчиков

Полковая артиллерийская батарея (4х76,2-мм пушки)

Минометная батарея (7х120-мм минометов)

Батарея противотанковой артиллерии (6х45-мм пушки)

Рота противотанковых ружей (27х14,5-мм ПТР)

Рота связи

Транспортная рота

Медицинская рота

Ветеринарная рота

Оружейная мастерская

Полковой обоз



Обучение штыковому бою. Офицер тренирует рядового с помощью жерди. В Красной Армии офицеры часто выполняли обязанности, отводимые в других армиях сержантам.



Офицер читает инструкции перед заступлением в караул. Двубортные шинели из грубого сукна. Некоторые офицеры предпочитали носить черные или темно-коричневые кожаные куртки, как показано здесь.



Учения пулеметного расчета

Стрелковое отделение располагало одним или двумя ручными пулеметами. Расчет пулемета состоял из двух номеров. Как и в большинстве армий ручные пулеметы обеспечивали плотность заградительного огня. Расчет занял импровизированную позицию, которая обеспечивает лишь минимальное укрытие. Первый номер расчета (1) вооружен только пулеметом - 7,62-мм пулеметом ДП системы Дегтярева. Пулемет его единственное вооружение, дополнительного пистолета у него нет. Второй номер расчета (2) вооружен стандартной винтовкой Мосина. Позднее второй номер расчета часто вооружался пистолетом-пулеметом. Второй номер всегда располагался справа от пулемета. Дело в том, что у советских пулеметов Максима лента подавалась справа в отличие от немецких и американских пулеметов, у которых лента подавалась слева. Хотя у ручных пулеметов с дисковым питанием подача ленты не требовалась, второй номер все равно традиционно располагался справа. Второй номер держит жестяной контейнер с тремя запасными 47-зарядными дисками. Первый номер переносил только пулемет с установленным диском и комплект инструментов для обслуживания пулемета. Командир отделения (3) вооружен 7,62-мм винтовкой Токарева СВТ-40. Хотя СВТ-40 создавалась как замена винтовки Мосина, в действительности она получила лишь ограниченное распространение в частях. На ремне в кожаном подсумке командир несет запасной 10-зарядный магазин для винтовки. Магазин можно было быстро снарядить двумя обычными 5-зарядными винтовочными обоймами.

Строевая подготовка включала отработку движения в строю, повороты и манипуляции с винтовкой. Новобранцам объясняли смысл команд и приучали следить за командами. Солдаты также учились окапываться, организовывать боевые позиции, рыть траншеи, дренажные рвы и убежища. постоянное пребывание на открытом воздухе и тяжелый физический труд меняли новобранцев

психически и физически. В зимнее время, если позволяло время, новобранцы учились ходить на лыжах и снегоступах.

Новобранцы давали присягу, после чего их направляли в часть. Присягу обычно приносили в воскресенье, в выходной день. Вся часть строилась на плацу со знаменами. Призывники индивидуально приносили присягу, подписывали документ и этим днем датировалась вы-

дача солдатской книжки. Текст присяги звучал следующим образом:

«Я _____, гражданин Союза Советских Социалистических Республик, вступая в ряды Рабоче-Крестьянской Армии, принимаю присягу и торжественно клянусь быть честным, храбрым, дисциплинированным, бдительным бойцом, строго хранить военную и государственную тайну, беспрекословно выполнять все воинские уставы и приказы командиров, комиссаров и начальников.

Я клянусь добросовестно изучать военное дело, всемерно беречь военное и народное имущество и до последнего дыхания быть преданным своему Народу, своей Советской Родине и Рабоче-Крестьянскому Правительству.

Я всегда готов по приказу Рабоче-Крестьянского Правительства выступить на защиту моей Родины - Союза Советских Социалистических Республик; и, как воин Рабоче-Крестьянской Красной Армии, я клянусь защищать ее мужественно, умело, с достоинством и честью, не щадя своей крови и самой жизни для достижения полной победы над врагами.

Если же по злему умыслу я нарушу эту мою торжественную присягу, то пусть меня постигнет суровая кара советского закона, всеобщая ненависть и презрения трудящихся!»

Униформа образца 1942 г. отличалась воротником-стойкой и наличием погон. Пуговицы зеленого цвета, в парадном и выходном варианте униформы нашивали латунные пуговицы. Солдат слева вооружен 7,62-мм пистолетом-пулеметом Судаева ППС-43.

Тактические уроки и военные уставы

Пехотный устав РККА образца 1936 г. был прост и прямолинеен. В ноябре 1942 г. приняли новый устав, который учитывал опыт прошедших боев. При этом устав сохранил свою простоту. В дальнейшем мы будем обсуждать именно этот устав. Действия подразделений и боевое построение, а также организация оборонительных позиций описывались простыми словами. Предусматривалось минимальное количество вариантов, осуществимых даже малоопытными бойцами. При этом бойцами было просто управлять и перестраивать их из одного построения в другое. Основные принципы построений, тактики и организации применялись на всех уровнях вплоть до уровня полка.

Гимнастерка образца 1936 г. имела воротник типа отложной со стойкой, на котором носили петлицы. В центре солдат вооружен ППШ-41. Обратите внимание на магазинный подсумок на его пояском ремне. Солдат слева вооружен «лимонкой» Ф-1, также подвешенной на поясной ремень.

Советская каска. Наиболее распространенным типом каски был СШ-40 («стальной шлем обр. 1940 г.»). Гораздо реже встречалась каска СШ-39, отличавшаяся от СШ-40 только способом крепления амортизатора. Внешне это проявлялось тем, что на СШ-39 виднелись три заклепки, а на СШ-40 - 6. Более старая каска образца 1936 г., также как и СШ-39 выпускались вплоть до 1941 г. СШ-39 выпускалась на трех заводах, два из которых находились в Сталинграде, чем и объясняется ее меньшее распространение. В войсках также оставалось некоторое количество касок образца 1928 г., представлявших собой копию французского шлема Адриана образца 1915 г. Амортизаторы шлема могли быть матерчатыми или кожаными. Коричневый кожаный подбородочный ремень. Каски образца 1936 и 1939 гг. выпускались четырех размеров (с 1 по 4, самый большой 4), а СШ-40 - только трех размеров (с 1 по 3).





Два офицера (капитан сидит, за его спиной стоит старший лейтенант) беседуют с солдатами. Крайний справа солдат с выбритой головой - старший сержант. Униформа образца 1936 г., знаки различия в петлицах.

Нормы выдачи обмундирования

Предмет униформы	Лето	Зима
Головной убор	1 фуражка	1 меховая шапка
Шинель	1 на год	
Подшлемник	1	
Овчинный полушубок	1	
Плащ-палатка	1 на год	
Гимнастерка 2 х/б	1 шерстяная	
Гимнастерка с подкладкой	1	
Шаровары 2 х/б	1 шерстяные	
Шаровары с подкладкой	1	
Нижняя рубашка	2 на год	
Кальсоны	3 на год	
Нижняя рубашка, теплая		1
Кальсоны, теплые		1
Портянки 3 х/б	2 шерсть	
Обмотки	1	
Сапоги	1 пара	
Валенки	1 пара	
Рукавицы	1 пара	
Полотенце	2 на год	
Носовой платок	3 на год	

Пехотный устав определял сферу ответственности солдата.

Каждый солдат обязан:

Без возражений, точно и своевременно выполнять все приказы и указания своего командира;

Знать свою боевую задачу, а также боевую задачу своего отделения и взвода;

В совершенстве владеть собственным оружием, поддерживать мастерство и держать оружие в постоянной готовности;

Знать свое место в боевом строю, исполняя приказы командира, поддерживая связь, как с командиром, так и с другими солдатами;

Оказывать взаимопомощь; постоянно поддерживать товарищей огнем, штыком, гранатами и личным примером; защищать и прикрывать командира в бою;

В бою стрелять осторожно и прицельно, сообщать командиру о расходе половины боекомплекта, чтобы иметь возможность его пополнить; снимать патроны и гранаты с убитых и раненых, собирать боеприпасы, обнаруженные на поле боя;

Возвращаясь из тыла, захватить с собой боеприпасы;

При каждой остановке окапываться и маскироваться;



Снайперы выдвигаются на позицию среди городских руин. Оба в зимних камуфляжных костюмах.

Стрелок окапывается в условиях применения противником горчичного газа. Надеты противогаз БН, прорезиненные бахилы и рукавицы, на землю постелена плащ-палатка. Перед войной защите от ОВ уделялось большое внимание.

Постоянно следить за полем боя, соседними частями и небом, сообщая о своих наблюдениях командиру;

Если командир вышел из строя, принять на себя командование отделением и продолжить бой;

Оказавшись в отрыве от своего отделения, присоединиться к другому отделению и продолжить бой;

При ранении перевязать себя и продолжить бой; покинуть поле боя для перевязки только с разрешения командира, взяв с собой оружие и патроны; Если поле боя покинуть невозможно, укрыться с оружием и ждать санитаров.

Кроме того, в уставе говорилось, что «каждый солдат должен ненавидеть врага, хранить военную тайну, быть бдительным, выявлять шпионов и вредителей, безжалостно карать изменников».

Стрелки в телогрейках. Солдат слева вооружен полуавтоматической винтовкой СВТ-40. Другие вооружены различными типами трофейного оружия. В центре солдат в черной папахе держит германский 7,92-мм карабин Kar 98k, второй слева - карабин Kar 98a времен ПМВ.





Питание в полевых условиях

Роющие траншею фронтовики сделали перерыв и обедают борщом, доставленным на позиции с помощью полевой кухни ПК-43. Полевая кухня работала на дровах или угле, имела один котел вместимостью 250 л. Четыре дополнительных отсека позволяли поместить еще 20 л пищи. Круглая банка - советская тушенка, прямоугольная банка - ленд-лизковский консервированный колбасный фарш. Кроме того, в рацион солдат входил черный хлеб. Солдаты пользуются котелками двух типов. Оловянные или эмалированные кружки. При строительстве укреплений использовались большие саперные лопаты и киркомотыги.

Обучение обращению с оружием

Обучение обращению с оружием зачастую проходило по сокращенной программе, солдаты доучивались в бою. Больше внимания уделялось подготовке пулеметных расчетов, хотя нехватка патронов ограничивала возможность практики. Расчеты противотанковых ружей также дополнительно учились оборудовать огневые позиции и вести огонь по уязвимым частям танков. Обращение с минометом требовало еще больших усилий, поскольку принципы ведения навесного непрямого огня достаточно сложны для понимания. Вообще, наведение миномета достаточно сложная задача, которая считалась делом для офицера. Как обычно, минометные расчеты доучивались уже в бою, превращая миномет в эффективное оружие.

Кроме стрельбы из винтовки, красноармейцы осваивали основы штыкового боя, стрельбы по воздушным целям, действий против танков, разведки, наблюдения и составления докладов, действий в боевом охранении, доставки донесений, химической защиты, кара-



Станковый пулемет Максима ПМ-10 ведет огонь. Второй номер расчета подает матерчатую ленту со вставленными в нее патронами. Стреляные ленты не выбрасывались, а использовались повторно. Обратите внимание на станок Соколова. Обращенная вперед сторона пулемета обмазана известью.



Снайперы карабкаются по берегу реки в поисках удобной огневой позиции. Снайперы действовали в парах. Один прикрывал, а другой уничтожал обнаруженные цели. Оба вооружены снайперскими винтовками на базе стандартной винтовки Мосина, оснащенные 4-кратными телескопическими прицелами ПЕ.

ульной службы, полевой санитарии, первой помощи, маскировки, строительства полевых укреплений и принципов преодоления заграждений. Принципам ориентированию на местности и умению читать карту обучались только сержанты и офицеры.

Организация и наступательное построение пехотного полка

Стрелковый взвод состоял из штаба (четыре человека) и четырех отделений по девять человек в каждом - всего 40 человек. Прежде отделения насчитывали 11 человек, а численность взвода достигала 48 человек. Во взводе были два «легких» отделения «тип А» с ручным пулеметом и два «тяжелых» отделения «тип Б» с двумя ручными пулеметами в каждом». Численность отделений была одинаковой, различилось лишь число стрелков. Обескровленный

Расчет пулемета ДП ведет огонь через окно в ходе уличных боев в одном из немецких городов. Пулеметчик переносит запасные диски в вещевом мешке. Второй номер расчета вооружен карабином Мосина образца 1944 г. со складным штыком. Серо-коричневые шинели красноармейцев сливаются с бетоном стен.

взвод сокращался до трех или до двух отделений, сохранившиеся пулеметы более менее равномерно распределялись между ними. Командир отделения вооружался винтовкой, но с 1943 г. обычным вооружением командира отделения стал пистолет-пулемет. Пистолетом-пулеметом вооружался также второй номер пулеметного расчета. В каждом отделении имелось по два-три пистолета-пулемета.

Стрелковое отделение возглавлял сержант, занимавший место в строю на правом фланге. Отделение строилось или по росту или по должности - сначала пуле-

метчик, затем остальные номера пулеметного расчета, далее стрелки. Замыкающим в шеренге стоял наиболее опытный стрелок, заместитель командира отделения. Отделения строились или попарно в две шеренги или одно за другим в четыре шеренги. Перед строем было место командира взвода, позади шеренг вставал заместитель командира взвода.

Основным видом движения стрелкового отделения было движение в колонну по одному или цепью. Цепь была линейной, никаких V-образных построений, уступов, эшелонов и других усложнений не предусматрива-





Фронтовик

Ефрейтор (1) в униформе образца 1943 г. Знаки различия из петлиц перенесены на погоны. Каска СШ-40 получила широкое распространение с 1942 г. Примерно в то же время в войска в массовых количествах начали поступать пистолеты-пулеметы. Этот ефрейтор вооружен 7,62-мм пистолетом-пулеметом Шпагина - ППШ-41 - с 71-зарядным барабанным магазином. Запасные магазины в подсумках на поясном ремне рядом с подсумком на три ручные гранаты. В 1944 г. наряду с барабанным магазином для ППШ-41 начал выпускаться рожковый 35-зарядный магазин, подходящий также и для ППС-43. Рожковые магазины носили в подсумках на три отделения. Гранаты обычно носили в подсумках на поясном ремне. К началу войны существовали подсумки на одну гранату, в данном случае показана граната Ф-1 (3а). Более практичные подсумки на три гранаты появились позднее, показан подсумок с осколочной гранатой РГ-42 (3б). Подсумки с двумя отделениями предназначались для фугасных гранат РГД-33, здесь показана граната с надетым осколочным кольцом (3с). Вещмешок образца 1942 г. имел конструкцию простую до примитивности. В каждом отделении имелся топор, который переносил один из солдат на поясном ремне в специальном чехле (5). Котелок нового типа (6), похожий на немецкий образец. Эмалированная кружка (7). Из-за нехватки алюминия, в войсках встречались стеклянные фляжки с пробковой пробкой (8). Стекло фляжки могло быть зеленого или коричневого цвета, а также прозрачное. Фляжки к поясному ремню подвешивались посредством матерчатого чехла. Противогаз БН оснащался переговорной коробкой и усовершенствованным фильтром ТШ (9). Противогазная сумка с двумя боковыми карманами для запасных стекол окуляров и карандаша с антизапотевающим составом. Подсумок для запасного боекомплекта подвешивался на спине к поясному ремню и вмещал шесть стандартных пятизарядных обойм (10).

лось. Колонна была легкой в управлении, солдаты шли след в след, что было особенно удобно в лесу или на снегу. Единственным предусмотренным вариантом колонны была колонна с увеличенным интервалом (до восьми шагов в зависимости от видимости, в отличие от одного-двух шагов в обычной колонне).

Единственным наступательным построением была стрелковая цепь. При движении колонной командир отделения давал команду «Стой!», после которого солдаты останавливались на своих местах. Затем следовала команда «Развернуться в цепь». Предусматривалось три варианта развертывания: по центру, влево и вправо от командира. При развертывании по центру пулеметный расчет занимал позицию справа от командира отделения, а стрелок-наблюдатель - слева. Если в отделении было два пулемета, то второй пулеметный

расчет занимал место стрелка-наблюдателя, а стрелок-наблюдатель смещался дальше влево. Остальные стрелки занимали места на флангах цепи. Перестроение происходило по принципу «все вдруг» и делалось бегом, поэтому занимало всего несколько секунд. При развертывании влево от командира, последний оказывался на правом фланге, а при развертывании вправо - на левом фланге цепи. Интервал между солдатами составлял 6-8 шагов.

Взводы двигались и атаковали по тем же принципам, что и отделения. При построении цепью боевой порядок взвода по фронту растягивался на 100 м при движении всех четырех отделений в одну цепь. Для взвода предусматривалось усложненное построение ромбом, когда одно отделение выдвигалось вперед, за ним парой следовали два отделения, строй замыкало четвертое отделение, с которым двигался командир

взвода. Такое построение обеспечивало большую тактическую гибкость, позволяя взводу заходить противнику во фланг или реагировать на подобную попытку противника.

В отличие от вермахта, в РККА не предусматривалось возможности, когда часть отделений взвода прикрывает действия остальных отделений. Взвод все-

гда действовал как единое целое, предусматривалась лишь поддержка одним взводом другого.

Взводы и отделения могли наступать шагом, бегом, короткими перебежками от укрытия к укрытию, а также ползком, в зависимости от плотности огня противника и наличия укрытий. Способ ведения атаки определялся командиром в момент подачи приказа. Командир отделения и стрелок-наблюдатель проверяли, чтобы солдаты отделения находились примерно на одной линии, но никто не требовал идеальной шеренги. Если противник вел сильный огонь и имелись укрытия, то отделение просачивалось к позиции противника.

Когда взвод сближался с противником вплотную, солдаты проверяли, чтобы их оружие было полностью заряжено, и готовили гранаты. По команде «На штурм, марш!», стрелки бросались вперед. На расстоянии 40-50 м полагалось закричать «Ура!». Во время броска следовало вести огонь, а сблизившись с линией траншей неприятеля, метнуть гранаты. Далее начинался ближний бой со стрельбой в упор, уколами штыком, применением саперных лопаток и кулаков.

Овладев целью атаки, пехота зачищала местность. Проверялись ходы сообщений, овраги и другие направления, ведущие к занятой позиции. При возможности успех развивался атакой во фланг и тыл противнику. Затем пехота закреплялась на достигнутых позициях и готовилась отражать контратаку противника.

Обучение стрелкового отделения и взвода ведению наступления сначала проводилось на открытой местности, где солдаты могли легко видеть происходящее. Затем действия отработывали на лугах с высокой травой, поросших кустарником и, наконец, в лесу.

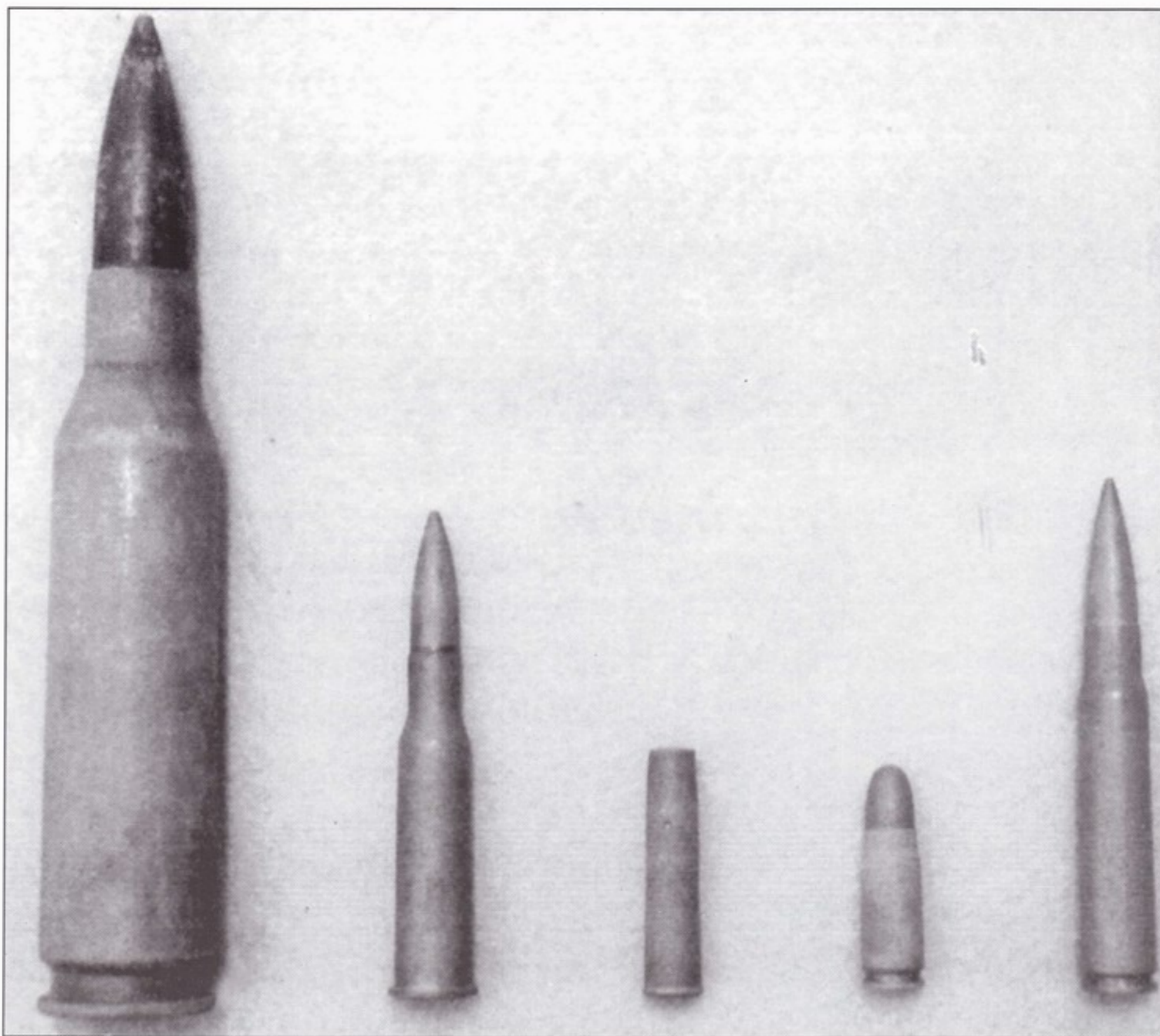
Позиции тщательно маскировались. Считалось, что крестьяне по природе своей умеют хорошо сливаться с природой, а горожанам приходится труднее. Укрепления и позиции обычно организовывались на заднем склоне холма, чтобы скрыть их от наблюдения со сто-

Расчет переносит станковый пулемет Максима ПМ-10 вручную. Хотя на станке есть колеса, по пересеченной местности пулемет проще нести, нежели катить. Щиток снят, чтобы уменьшить массу пулемета. Кожух ствола мог быть как рифленным, так и гладким. Пулемет имел ленточное питание, стандартная лента - 250 патронов.



Патруль выходит на задание. В правом нижнем углу солдат вставляет магазин в карабин Мосина образца 1938 г. Солдаты одеты в телогрейки.





Советские патроны. Слева направо. 14,5x114 бронебойно-зажигательный патрон для ПТРД-41 и ПТРС-41. Три типа 7,62-мм патрона времен ВМВ. Наиболее распространенный 7,62x54 винтовочный патрон, применявшийся также для карабинов и пулеметов. Для сравнения крайний справа аналогичный германский патрон 7,92x57. Патрон 7,62x38 для револьверов типа Наган. Пуля целиком утоплена в гильзе, поэтому патрон в профиль производит впечатление холостого. 7,62x25 мм пуля для пистолета ТТ-33 и пистолетов-пулеметов. Патроны хранились и транспортировались в цинковых ящиках. Винтовочные патроны поставлялись или россыпью (для пулеметов) или в стандартных винтовочных обоймах по пять выстрелов. Впрочем, винтовки можно было заряжать и по одному патрону.



роны противника и уберечь от прямого огня. Линию позиций также проводили через населенные пункты и через лес, а не по окраине или опушке. Часто организовывались ложные позиции.

Советские солдаты известны своей манерой открывать огонь в упор. В первые месяцы войны практиковалась стрельба на больших дистанциях, но вскоре обнаружилось, что гораздо эффективнее подпускать противника ближе и открывать по нему огонь из всех видов оружия с разных направлений. Этот прием сбивал противника с толку, не давая ему точно определить силы и местоположение обороняющихся. Кроме основных готовились запасные позиции, которые дополнительно позволяли прикрыть фланги и тыл.)

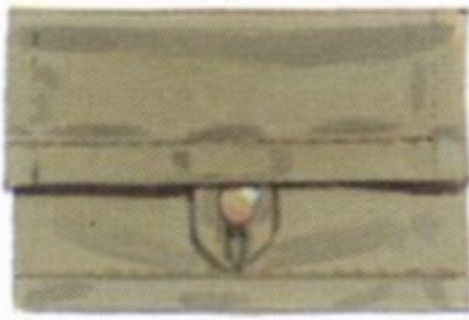
Обучение заканчивалось быстро. Солдаты требовались на фронте, шло формирование новых и пополнение потрепанных в боях частей. Конец подготовки иногда наступал внезапно. Солдат возвращали по казармам с требованием собрать вещи, а затем направляли на ближайшую железнодорожную станцию.

Перебрасываемую на фронт часть могли разделить на подразделения, которыми заменяли подразделения, уничтоженные в боях. Иногда часть вообще расформировывали, а солдат по отдельности направляли в то или иное подраз-

Разведчики у избы. Немцы могли оставить небольшой арьергард для сдерживания наступления, но самую большую опасность представляли мины-ловушки. Солдат на первом плане вооружен ППД-40, в руке у него граната РГД-33.



10



1



8



2



3a



3b



4



3c



5



9



6



7



Фронтвик

Учения пулеметного расчета



3

Питание в полевых условиях



Разведчики на наблюдательном посту



Оборона здания



деление, требующее пополнения. Но чаще всего маршевые части не дробили, а включали целиком в состав более крупных частей и соединений.

Внешний вид

Униформа Красной Армии была простой и функциональной. Перед началом войны действовала система знаков различия, введенная в 1935 г. приказом № 176. Звания генералов ввели лишь в мае 1940 г. До этого времени вместо званий использовались названия должностей. Система званий основывалась на традиционной системе званий Царской России, хотя и с заметными отличиями. В 1943 г. появился известный приказ № 25, которым вводилось ношение традиционных погон и новых предметов униформы.

Никаких знаков принадлежности к той или иной части на униформе бойцов РККА не было, имелись лишь знаки принадлежности к определенному роду войск или службе, которые носили в петлицах и на погонах. У стрелков никаких эмблем рода войск не было, они отличались только по малиновому канту на униформе.

Униформа традиционного защитного цвета - светло-оливково-коричневого или темно-оливкового цвета. На снимках видно, что в действительности униформа могла иметь самые разные оттенки желто-коричневого, коричневого, зеленого и серого цвета. При этом



Саперы ищут мины с помощью щупа и миноискателя ВИМ-210.



Стрелки иногда использовали камуфляжную сеть размером 75x150 см, которой прикрывалась ячейка. Сверху закреплялись элементы окружающей растительности.

даже у солдат одной части могла быть униформа разного цвета. С 1944 г. униформа стала более темного оливково-зеленого цвета. После введения в 1943 г. новой униформы, в течение какого-то периода встречалась как новая, так и старая униформа. Формируемые части, или части находившиеся в тылу, получали новую униформу.

Головной убор - пилотку - носили небрежно сдвинув к правому уху. Пилотку украшала металлическая оливково-зеленая звезда с рельефным изображением серпа и молота. Защитную зеленую звезду часто меняли на красную эмалированную звезду с желтым серпом и молотом. Пилотка отделялась цветным кантом, разным у разных родов войск.

В бою применялась стальная каска. Каска оливково-зеленого цвета, на лбу изображалась красная звезда - сплошная или только контур. Зимой каску камуфлировали, обмазывая известью или натягивая белый матерчатый чехол. Стальная каска не защищала от холода, а на морозе даже могла приве-
У солдата справа простой вещмешок. Красноармеец вооружен трофейным 9-мм пистолетом-пулеметом МР-40.





Солдаты обедают. В руках у них стандартные котелки.



сти к отморожению ушей, поэтому иногда солдаты вынимали из каски амортизатор, чтобы носить ее поверх ушанки. В первые дни войны каски имелись лишь у некоторых солдат, даже в 1945 г. встречались солдаты без касок.

Униформа образца 1936 г. состояла из гимнастерки. Гимнастерка представляла собой надеваемую через голову рубаху свободного покроя с накладными нагрудными карманами и воротником типа отложной со стойкой. Застежка на воротнике была потайной. На воротнике крепились продолговатые петлицы, в которых носили знаки различия. У офицеров петлицы имели кант цвета рода войск. Накладные нагрудные карманы имели клапаны, застегивающиеся на одну пуговицу. Пуговицы защитного цвета, офицеры часто носили гимнастерки с латунными пуговицами. Гимнастерка образца 1943 г. имела более традиционный покрой с воротником-стойкой. Знаки различия из петлиц перенесли на погоны. К воротнику полагалось подшивать белый подворотничок. Воротник застегивался на три пуговицы на груди и две непосредственно на стойке. Нагрудные карманы прорезные с клапанами на одной пуговице. Шаровары представляли собой полубриджи свободного покроя на бедрах и зауженные на голени. Летом носили униформу из хлопчатобумажной ткани, а зимой - из сукна. Летняя униформа очень быстро линяла и выгорала, приобретая более светлый оттенок.

Летом основной обувью считались ботинки, которые носили с обмотками, а зимой - сапоги. На практике сапоги носили круглый год. Обычно солдат получал сапоги на размер-два больше, чем нужно, чтобы сапоги можно было носить с портянками. Зимой при необходимости сапоги утепляли, набивая в них газеты, солому или ткань. С сапогами традиционно носили портянки - хлопчатобумажные или шерстяные. Портянки практичнее носков. Они дешевле, быстрее сушатся, меньше изнашиваются, а главное, лучше защищают ногу от потертостей.

Униформу дополняла коричнево-серая шинель. Цвет шинели соответствовал цвету древесных стволов в зимнем лесу. Шинель носили не только зимой, но и в прохладные месяцы. При необходимости шинель служила одеялом.

Капитан саперов получил продуктовую посылку. Синие с черным кантом петлицы старого образца со знаками различия и эмблемой рода войск. В 1943 г. вместо петлиц ввели ношение погон.



Повар что-то стряпает.

Плащ-палатка представляла собой прямоугольный кусок брезента, который можно было использовать множеством способов. Благодаря пуговице и петле, плащ-палатку можно было застегивать на шее вроде плаща. При этом нижний угол палатки пристегивался к пуговице в центре. Плащ-палатку можно было использовать в качестве подстилки или одеяла. Из четырех плащ-палаток можно было собрать шестиместную палатку. Плащ-палатки обычно были оливково-зеленого, серо-зеленого или темно-желтого цвета. Офицерские плащ-накидки имели прорезы по сторонам для рук, а капюшон плащ-накидки формировался с помощью тесемки.

Суровая русская зима требовала теплой одежды. В первую зиму войны отмечались трудности со снабжением войск теплыми вещами.

Остроконечная буденовка с опускающимся назатыльником и наушниками показала себя малоэффективной во время зимней кампании 1940 г. В место нее в войска начала поступать шапка-ушанка с суконной тульей и меховыми козырьком, назатыльником и наушниками. Наушники и назатыльник обычно носили поднятыми, но в случае сильных морозов их можно было опустить. Солдатская шапка-ушанка делалась из искусственного меха - «на рыбьем меху».

Зимой красноармейцы получали стеганую телогрейку и ватные шаровары, которые носили поверх шерстяной зимней униформы. На телогрейке отсутствовали карманы. Воротник-стойка переходил в застежку на пуговицах. Другие виды зимней одежды: полушубок и шуба. Зимой носили шерстяные портянки, вязаные свитера, рукавицы и перчатки на меховой подкладке. В тылу женщины вязали в большом количестве шарфы и носки, которые распространялись в войсках.



Офицеры выпивают и закусывают. Офицер слева в овчинном полушубке. Все носят меховые шапки-ушанки.



Полковые и дивизионные пекарни производили черный хлеб - основу солдатского рациона. В подразделения свежий хлеб доставляли на розвальнях.

В самые сильные холода носили валенки из серого войлока толщиной около 1 см. Валенки имели один недостаток - во время оттепели они начинали промокать.

В первые дни войны части ополчения не получали военной униформы и вступали в бой в штатской одежде. Бывшие узники ГУЛАГа могли продолжать носить свою черную лагерную униформу.

Оружие и экипировка **Оружие**

Советское стрелковое оружие известно своей простотой, прочностью и надежностью. Средний солдат имел самое слабое представление о технике. Поэтому для него требовалось оружие, простое в обращении и обслуживании. Надежность оружия также играла огромную роль в бою, наконец, надежное оружие прощало огрехи в снабжении запасными частями.

В целом советское стрелковое оружие начала войны вполне отвечало требованиям поля боя, а после начала войны на вооружение начали приниматься еще более совершенные образцы.

К началу войны основным оружием советского стрелка была «трехлинейка» - 7,62-мм винтовка Мосина образца 1891/1930 г. Эта винтовка оставалась на вооружении на протяжении всей войны. Трехлинейка была сравнительно длинной - более чем на 10 см длиннее германского карабина Mauser 98k. Винтовка весила около 4 кг, еще четыреста граммов весил штык. Штык образца 1891 г. имел в длину 40 см и в боевом положении фиксировался на стволе винтовки. Обычно штык всегда носили примкнутым к винтовке, лишь иногда убирая его в поясные ножны. Предусматривалась возможность примыкать штык концом в сторону приклада. Крепление штыка было достаточно плотным,



Разведчики на наблюдательном посту

Для разведчиков, снайперов и саперов штурмовых частей выпускались камуфляжные костюмы и комбинезоны. Рисунок камуфляжа мог быть различным. Большой капюшон можно было надевать поверх каски или другого головного убора. Как комбинезон, так и костюм были приняты на вооружение в 1937/38 гг. Они изготавливались из рыхлого материала, поэтому выдерживали всего одну-две операции. Двухцветный камуфляж, известный в наши дни как «амебный», представлял собой крупные темные пятна неправильной формы на более светлом фоне. Первоначально пятна были черного цвета, а фон защитного, но позднее появились и другие комбинации. Появился также двухцветный камуфляж с листовым рисунком, хотя применялся он не столь широко. Показаны известные варианты рисунков и цветов камуфляжа. Известен также так называемый «мочальный камуфляж» (здесь не показан), представлявший собой матерчатую бахрому, имитирующую растительность. Двое разведчиков на наблюдательном посту вооружены пистолетом-пулеметом ППС-43 и карабином Мосина образца 1938 г. Один разведчик осматривает окрестности в шестикратный бинокль Б-1, тогда как другой докладывает в штаб по полевому телефону ТАМ.

винтовки Мосина составляла 8-10 выстрелов в минуту.

На базе винтовки Мосина существовали два вида карабинов, которыми вооружались саперы, артиллеристы, кавалеристы, связисты и солдаты других специальностей. В 1943 г. карабины поступили на вооружение и стрелковых частей, ведущих бои в Сталинграде, где не требовалась большая дальность, зато ценилась возможность маневра. Карабин образца 1938 г. был на 20 см короче винтовки, весил на полкилограмма меньше и оснащался прицелом, откалиброванным на дистанцию от 100 до 1000 м. Штык для карабина отсутствовал, так как он был бесполезен

чтобы установить или снять его, требовалось приложить значительное физическое усилие.

Винтовка Мосина отличалась неплохой баллистикой. Целик калибровался на расстояние от 100 до 2000 м. Хотя стрелять из винтовки на предельную дальность было практически нереально, в бою дистанция стрельбы редко превышала 400 м, поэтому этот недостаток особой проблемы не составлял. Цилиндрический затвор достаточно прост и быстр в работе, хотя на сильном морозе его может прихватывать. Встроенный магазин винтовки вмещал пять патронов, которые заряжались сверху из обоймы. При зарядке все пять патронов уходили в магазин, поэтому можно было закрыть затвор, не досылая патронов в патронник. При необходимости патроны в магазин можно было вставлять и по отдельности. Практическая скорострельность из

Тяжелое вооружение стрелкового полка Красной армии:

- 7,62-мм станковый пулемет ПМ-10 Максим.
- 7,62-мм станковый пулемет Дегтярева ДС-39.
- 7,62-мм станковый пулемет Горюнова СГ-43.
- 12,7-мм станковый пулемет Дегтярева-Шпагина ДШК-38.
- 14,5-мм противотанковое ружье Дегтярева ПТРД-41.
- 14,5-мм противотанковое ружье Симонова ПТРС-41.
- 50-мм ротный миномет РМ-38, РМ-39, РМ-40 и РМ-41.
- 82-мм батальонный миномет БМ-36, БМ-37 и БМ-41.
- 107-мм горно-вьючный полковой миномет ГВПМ-38.
- 120-мм тяжелый полковой миномет ПМ-38 и ПМ-43.
- 37-мм противотанковые пушки образца 1930 и 1932 гг.
- 45-мм противотанковые пушки образца 1932, 1937 и 1942 г.
- 76,2-мм полковая пушка образца 1927/39 и 1943 г.
- 125-мм противотанковый ампуломет.



Санитар перевязывает раненого солдата. Рядом ведет огонь расчет станкового пулемета Максима ММ-10. Солдаты не успели окопаться, лишь местами сняли дерн.

для кавалеристов, артиллеристов и связистов. Карабин образца 1944 г. походил на карабин образца 1938 г., но имел постоянный складной штык длиной 30 см. Прототип этого карабина проходил фронтные испытания в 1943 г. в Сталинграде. По сравнению с винтовкой у карабина была более резкая отдача, что объяснялась меньшей длиной ствола.

Советский Союз стал одной из первых стран в мире, наладивших массовый выпуск полуавтоматических винтовок. Первые образцы были неудобны, ненадежны и дороги. Особенно много нареканий вызывала 7,62-мм винтовка Токарева СВТ-38. Ее сняли с вооружения в 1940 г., хотя она оставалась в войсках вплоть до начала войны. Новая

винтовка СВТ-40 оказалась более надежной, хотя по сравнению с простой винтовкой Мосина требовала большего ухода и более осторожного обращения. Автоматические винтовки давались избранным солдатам и сержантам.

Винтовка СВТ-40 имела в длину 122 см, то есть по длине почти не уступала винтовке Мосина. Масса винтовки 3,9 кг без учета съемного 10-зарядного магазина. Винтовка комплектовалась стандартным штык-ножом длиной 24 см, хранимого в металлических ножнах. Стрелок, вооруженный СВТ-40, обычно нес один запасной магазин в кожаном подсумке. Магазин можно было быстро снарядить с помощью двух стандартных пятизарядных обойм. Хороший стрелок мог добиться практической скорострельности 40 выстрелов в минуту,

при наличии достаточного числа снаряженных магазинов. При необходимости снаряжать магазины, практическая скорострельность падала до 20-25 выстрелов в минуту. Так как в стрелковом взводе было сравнительно немного винтовок СВТ, на огневую мощь взвода они почти не влияли.

Плотность огня стрелковой взвод поддерживал за счет одного или двух 7,62-мм пулеметов Дегтярева ДП образца 1928 г. Пулемет ДП оснащался двугой сошкой, из него можно было стрелять как с земли, так и с рук. Пулемет снаряжался 47-зарядным тарелочным магазином, за что получил прозвище «грамафон». При массе около 12 кг и длине 130 см, он обладал теоретической скорострельностью 500-600 выстрелов в минуту. По своим массо-габарит-



Резервист раскуривает самокрутку.



Письма на ротном командном пункте. Фронтовые фотографии обычно проходят цензуру, поэтому могут быть далеки от реальности.



Оборона здания

Бревенчатые стены сами по себе представляют недостаточную защиту. Поэтому стену дополнительно укрепили, поставив бревенчатые откосы. Ведра с песком и водой поставлены на случай возможного пожара. Разложен боекомплект. В земляном полу вырыты углубления, дополнительно уложены мешки с грунтом. Снаружи стену также укрепили чурками и земляной насыпью. Амбразуры прорублены в стене. Если время позволяло, между домами рыли ходы сообщения. Зимой, а также во время дождей деревянные дома служили не только укреплениями, но и жильем.

ным характеристикам ДП приближался к немецкому пулемету MG 34, но тот, благодаря наличию быстросменных стволов и ленточному питанию значительно превосходил советский пулемет в практической скорострельности. При стрельбе короткими очередями ДП обладал практической скорострельностью порядка 80 выстрелов в минуту. При стрельбе длинными очередями возвратная пружина, расположенная под стволом, пере-

Гвардии рядовой, вооруженный трофейным Panzerfaust 60 и трофейной же Eihgr. 38. Панцерфаусты активно использовались в Красной Армии, так как не имели аналога среди советского вооружения. На правой стороне груди приколот гвардейский значок. Слева висит орден Славы.





Гвардия. Первые гвардейские части были сформированы 18 сентября 1941 г. приказом № 308 НКО. За отличия в боях в августе-сентябре под Ельней 100-я, 127-я, 153-я и 161-я стрелковые дивизии преобразовывались в 1-ю, 2-ю, 3-ю и 4-ю гвардейские стрелковые дивизии. Позднее статус гвардейских получило множество других частей и соединений. С 21 мая 1942 г. введено ношение гвардейских значков и изменено название воинских званий. Рядовые гвардейцы получали двойное жалованье, а офицеры и сержанты - полуторное. Гвардейские части лучшие оснащались и комплектовались. Гвардейский значок представляет собой золотой венок с белым эмальюванным центром с красной звездой и красным знаменем и надписью «ГВАРДИЯ».

гревалась, что приводило к отказам. В 1944 г. в войска начал поступать модернизированный пулемет ДПМ. У модернизированного пулемета возвратная пружина была отодвинута от ствола, пулемет получил pistolетную рукоятку, а конструкцию сошки усилили и усовершенствовали, так что упростилось обслуживание пулемета, установленного на неровный грунт. При нехватке пехотных пулеметов ДП, стрелковые части могли получать танковую модификацию пулемета - ДТ. ДТ оснащался металлическим телескопическим прикладом, pistolетной рукояткой и 60-зарядным барабанным магазином. В пехотных частях пулеметы оснащали сошками и прицелами. ДТ часто встречался в стрелковых частях и пользовался популярностью, благодаря более вместительным магазинам. Магазины для ДП не подходили к ДТ и наоборот. Позднее появился модернизированный ДТМ.

Перед началом войны в частях было сравнительно немного 7,62-мм pistolетов-пулеметов Дегтярева ППД-34/38 и ППД-40. Но с начала войны их выпуск резко возрос. К 1944 г. в среднем каж-



Мирные жители танцуют вместе с солдатами, которым требуется психологическая разрядка.



В обороне стрелковый взвод рыл одноместные стрелковые ячейки, которые при первой возможности соединялись траншеей. Здесь стрелки движутся по траншее на помощь угрожаемому сектору обороны. Солдаты носят характерные каски образца 1936 г.

дый четвертый стрелок был вооружен pistolетом-пулеметом. Наиболее популярным pistolетом-пулеметом, настоящим символом Красной Армии, стал pistolет-пулемет Шпагина ППШ-41. ППШ-41 был надежным и прочным автоматом, имевшим в длину всего 84 см. При массе 5,5 кг ППШ-41 снаряжался дисковым магазином вместимостью 71 патрон. ППШ-41 стрелял pistolетными патронами калибра 7,62 мм. Дисковый магазин оказался неудобным, сложным в обращении и тяжелым. Поэтому в 1944 г. появился более удобный рожковый 35-зарядный магазин, который также подходил для автоматов ППС-43, о которых мы расскажем ниже. Благодаря новому магазину удалось снизить массу автомата. ППШ-41 обладал высо-

кой теоретической скорострельностью порядка 700-900 выстрелов в минуту. Спуск ППШ-41 был очень тяжелым, к спусковому крючку приходилось прикладывать усилие порядка 9 кг.

Реже в войсках встречался pistolет-пулемет Судаева ППС-43. ППС-43 отличался технологичностью в производстве (большинство деталей изготавливалось штамповкой) и имел складной металлический приклад. Длина ППС-43 при сложенном прикладе не превышала 61 см, при разложенном прикладе 83 см. Масса 3,6 кг. ППС-43 снаряжался 35-зарядными рожковыми магазинами, теоретическая скорострельность 650 выстрелов в минуту.

Pistolеты обычно предназначались для офицерского состава, но многие



Пехотное оружие

Гранатомет РМ крепился к стволу винтовки Мосина (1). Винтовочная граната Дегтярева ВГД-30 имела взрыватель с замедлителем, благодаря которому взрывалась во время полета. Эта небольшая граната оказалась малоэффективной, и в 1943 г. ее сняли с вооружения. Отборные винтовки Мосина приспособлялись для снайперской стрельбы. Их оснащали или телескопическим 3,5-кратным прицелом ПУ (2a) или менее популярным 4-кратным прицелом ПЕ (2b). Карбин Мосина образца 1944 г. (3) оснащался складным штыком. Полуавтоматическая винтовка Токарева СВТ-40 (4) оснащалась штык-ножом длиной 24 см. Прицел ПУ подходил и для СВТ. Пистолет-пулемет Шпагина ППС-41 (5) оснащался барабанным 71-зарядным магазином, позднее для автомата стали применять и 35-зарядный розжовый магазин, подходящий также и для ППС-43 (6). Пистолет-пулемет Судаева ППС-43 превосходил ППС-41, но был распространен в войсках в меньшей степени. Ручной пулемет Дегтярева ДП (7) оснащался 47-зарядными барабанными магазинами. Кроме пехотного ДП в войсках встречались и танковые пулеметы ДТ (8), оснащенные 60-зарядными барабанными магазинами. Пистолет Токарева ТТ-33 (9) предназначался для офицеров. Запасной восьмизарядный магазин помещался в кармане кобуры. В Красной Армии активно применяли противотанковые гранаты. Эти тяжелые гранаты с ударным взрывателем метались на расстояние всего 10-15 м. В воздухе они стабилизировались ленточным хвостом. РПГ-40 (10a) была фугасной гранатой. РПГ-43 (10b) была уже кумулятивной гранатой. РПГ-6 (10c) появилась в войсках в конце 1944 г., она пробивала броню толщиной до 100 мм.

младшие офицеры дополнительно вооружались пистолетами-пулеметами. Номера расчетов вооружались карабинами или пистолетами-пулеметами. Первый номер расчета, особенно пулеметного, личного оружия не имел. 7,62-мм пистолет Токарева ТТ-33 был компактным восьмизарядным оружием массой около 900 г. Он заменил собой устаревший револьвер системы Нагана образца 1895 г. Револьвер системы Нагана был интересен тем, что у него имелась система герметизации стыка барабана и канала ствола. Для револьвера использовались специальные патроны, у которых пуля была целиком утоплена в гильзе. В момент выстрела барабан сдвигался чуть вперед, гильза входила в канал ствола, герметизируя стык. Эта система позволяла увеличить начальную скорость и дальность боя сравнительно маломощного патрона. Барабан револьвера вмещал семь патронов, масса револьвера около 750 г.

Широко применялись ручные гранаты, в том числе осколочная граната Ф-1 «лимонка», РГ-42 и РГД-33. Ручные противотанковые гранаты РПГ-40, РПГ-43 и РПГ-6. Советские войска применяли также трофейные немецкие противотанковые кумулятивные магнитные мины. Применение магнитных мин приобрело такой размах, что гитлеровцам пришлось покрывать броню своих танков специальным составом - циммеритом - предотвращающим крепление мины на броне.

В отличие от наших дней, в годы войны термин «коктейль Молотова» использовался редко, так как считался некорректным. Вместо этого говорили «бутылка с зажигательной смесью». Коктейль Молотова могли готовить в полевых условиях из подручных материалов, но с 1940 г. начался промышленный выпуск двух запалов, обеспечивающих более надежное воспламенение: № 1 и КС. Запалы представляли собой стеклянную ампулу, заполненную составом на основе серной кислоты. Такой запал крепился к заполненной бензином бутылке двумя резиновыми кольцами. При ударе бутылки о цель, капсула разбивалась, а серная кислота, реагируя с бензином, вызывала его возгорание. Если же промышленного запала под рукой не было, бутылку со смесью обматывали куском ткани, смоченным бензином. Тряпку перед броском поджигали.

Кроме противотанковых ручных гранат и практически бесполезных винтовочных гранат на уровне стрелковой

роты противотанкового оружия не было. На уровне батальона или полка имелся взвод противотанковых ружей. На вооружении РККА стояли два типа 14,5-мм противотанковых ружей. Оба типа оснащались сошкой и при транспортировке разбирались на две части. Более простое ружье ПТРД-41 системы Дегтярева представляло собой простую однозарядную крупнокалиберную винтовку с цилиндрическим замком. ПТРД-41 весило 17,2 кг при длине 2 м. ПТРС-41 системы Симонова было полуавтоматическое пятизарядное ружье. Из-за сложности конструкции ПТРС-41 получило меньшее распространение в войсках. 14,5-мм бронебойно-зажигательная пуля пробивала броню толщиной 20 мм на дистанции до 100 м. В первый год войны противотанковые ружья были достаточно эффективны, но уже в 1942 г. броня танков стала достаточно толстой, чтобы полностью защищать танк от противотанковых ружей. Тем не менее, ружья оставались на вооружении до конца войны, бронебойщики совершенствовали тактику их применения, атаковали танки с бортов, тыла, вели огонь по уязвимым точкам. Противотанковые ружья эффективно поражали легкобронированные цели, особенно при массированном применении. По ленд-лизу поставлялись несколько типов противотанкового оружия, в том числе 2,36-дюймовая базака М1, 14-мм противотанковое ружье «Boys» и противотанковая метательная установка PIAT Mk I.

Каждое подразделение и часть, начиная от стрелкового отделения, располагало собственными средствами огневой поддержки. Кроме того, от уровня роты и выше имелись усиливающие подразделения, находящиеся в подчинении командира данного уровня. Много дополнительных подразделений находилось на уровне полка, в этом плане советский стрелковый полк превосходил полк любой другой европейской армии.

Стрелковые роты располагали двумя или тремя 50-мм ротными минометами: РМ-38, РМ-39, РМ-40 или РМ-41. Первые три представляли собой стандартные минометы, восходящие по конструкции к миномету Брандта, применявшихся во всех европейских армиях. Каждая последующая версия превосходила предыдущую в технологичности изготовления. РМ-39 был еще довольно тяжелым минометом. Конструкцию РМ-41 дополнительно упростили по сравнению с РМ-39. При массе порядка 9-12 кг (17 кг для РМ-39) ротные минометы обладали дальностью порядка 850 м. Осколочные мины



Пулеметная позиция, уничтоженная прямым попаданием снаряда. Погибший пулеметчик сжимает в руке пятизарядную винтовочную обойму.



Весенние и осенние дожди, таяние снега превращали дороги в море грязи. На этом снимке грязь еще умеренная, дождь только начался. Вскоре дорога превратится в болото, куда ноги уходят по колено.

были эффективны против открыто расположенной живой силы противника. В 1942 г. выпуск ротных минометов свернули, а в 1944 г. изъяли из войск. Оставшиеся 50-мм мины переделали в ручные гранаты.

Винтовочный гранатомет РМ стрелял осколочными гранатами ВГД-30 и противотанковыми гранатами РПГ-40. Винтовочные гранатометы применяли вплоть до 1943 г. Противотанковая винтовочная граната ВПГС-41 не требовала гранатомета, ею можно было стрелять из обычной винтовки, но от использования таких гранат отказались в 1942 г. Граната обладала малой дальностью и плохой бронепробивающей способностью. Другой любопытной моделью был 37-мм пехотный миномет-лопата. В сложенном виде такой миномет мог использоваться как обычная лопата, а в разложенном лопата превращалась в опор-

ную пластину. Практика показала, что такой миномет бесполезен и как миномет, и как лопата.

Советская Армия широко использовала трофейные образцы вооружений. Солдаты охотно вооружались 9-мм пистолетами Люгер Р-08 и Вальтер Р-38, пистолетами-пулеметами МР-40, 7,92-мм пулеметами МГ 34 и МГ 42, ручными гранатами, и гранатометами «панцерфауст». Последний тип оружия ценился особенно высоко, так как не имел советского аналога. Для пуска сигнальных ракет использовалась 26,5-мм ракетница.

Личная экипировка

Экипировка советского стрелка отличалась простотой и функциональностью. В начале войны использовалась качественная довоенная экипировка.



Зима

Суровая русская зима требовала особой подготовки к ней. В плане готовности Красной Армии к ведению боевых действий зимой очень помог опыт финской кампании. Изображенные здесь солдаты носят телогрейки и ватные шаровары - теплую, дешевую и сравнительно удобную зимнюю одежду. Головной убор - шапка-ушанка на «рыбьем» меху. Солдат (1) носит вязаные шерстяные перчатки и обычные сапоги с дополнительными портянками. Кроме того, для тепла в сапоги можно было натолкать соломы или газет. На пояском ремне патронные подсумки и граната РГД-33 без осколочной втулки. Солдат (2) одет в более старую телогрейку с отложным воротником (у более поздних телогреек воротник-стойка). Войлочные валенки отлично защищали от холода, но промокали во время оттепели. На руках солдата трофейные германские вязаные перчатки. На его ремне висит подсумок для трех рожковых магазинов к ППС-43 и финский нож. Солдат прикуривает самокрутку с махоркой от самодельной зажигалки, сделанной из гильзы 12,7-мм патрона. У солдата (3) вязаный подшлемник, особенно удобный при ношении каски. Вместо телогрейки у него овчинный полушубок. В 20-литровой канистре, скопированной с германского образца, топливо, с помощью которого солдаты пытаются разжечь костер.

Позднее конструкция экипировки упростилась, а ее качество снизилось.

Экипировка образца 1936 г. была современной и продуманной. Вещевой мешок имел два небольших боковых кармана. Клапан основного отделения и клапаны боковых карманов застегивались на кожаный ремешок с металлической пряжкой. Снизу на вещевом мешке имелись крепления для переноски колышков для палатки. Плечевые ремни имели стеганные накладки. Внутри главного отделения красноармеец хранил смену белья, портянки, паек, небольшой котелок и кружку. Туалетные принадлежности и чистящие приспособления для винтовки переносились в наружных карманах. Шинель и плащ-палатку носили в свернутом виде, надетыми через плечо. Внутри скатки можно было хранить разные мелочи. Поясной ремень шириной 4 см из темно-коричневой кожи. С обеих сторон от

пряжки к пояскому ремню крепились патронные подсумки на два отделения, каждое отделение вмещало две стандартные 5-зарядные обоймы. Таким образом, носимый боекомплект составлял 40 патронов. Сзади к ремню подвешивался холщовый мешок для дополнительного боекомплекта, состоявшего из шести пятизарядных обойм. Кроме того, предусматривалась возможность ношения холщового патронташа, вмещавшего еще 14 обойм. Часто вместо дополнительного подсумка носили холщовый продуктовый мешок. Саперная лопатка и фляжка также подвешивались к пояскому ремню, на правом бедре. Противогазную маску носили в сумке через правое плечо. К 1942 г. от ношения противогазов почти повсеместно отказались, но продолжали держать их на складах.

Большая часть довоенной экипировки была потеряна при отступлении лета-осени 1941 г. Для восполнения потерь

был налажен выпуск упрощенной экипировки. Вместо качественной выделанной кожи применялся брезент и дерматин. Цвет экипировки также колебался в широких пределах от коричнево-желтого до темно-оливкового. Брезентовый ремень шириной 4 см усиливали кожаной накладкой шириной 1 см. Кожаные патронные подсумки продолжали выпускаться, но их все чаще заменяли подсумки из брезента и дерматина. Начался выпуск подсумков для гранат на две или три гранаты. Эти подсумки также носили на пояском ремне, рядом с патронными подсумками. Часто красноармейцы не имели полного комплекта экипировки, нося то, что удалось получить.

Вещевой мешок образца 1941 г. представлял собой простой брезентовый мешок, завязываемый на шнурок. К днищу вещмешка крепился U-образный ремень, который посередине узлом завязывался на горловине, формируя плечевые ремни. Плащ-палатка, продовольственный мешок, подсумок для

дополнительного боекомплекта после начала войны стали встречаться гораздо реже. Вместо металлической фляжки встречались стеклянные с пробковой пробкой.

В крайних случаях отсутствовал и вещмешок, а все личное имущество красноармеец переносил внутри скатанной шинели. Иногда у красноармейцев отсутствовали даже патронные подсумки, а боекомплект приходилось носить в карманах.

В кармане гимнастерки боец носил перевязочный пакет из светло-серой ткани с красным крестом. В комплект личных вещей могли входить небольшое полотенце и зубная щетка. Для чистки зубов использовался зубной порошок. Солдат также мог иметь расческу, зеркальце и опасную бритву. Для хранения швейных принадлежностей использовалась небольшая матерчатая сумочка с пятью отделениями. Зажигалки делались из гильз 12,7-мм патронов. Зажигалки промышленного производства встречались редко, зато широко использовались обычные спички. Для чистки оружия использовался специальный комплект принадлежностей. В жестяной коробке на два отделения хранились масло и растворитель.

Довоенный котелок по конструкции напоминал германский, но в годы войны чаще встречался обычный открытый котелок с проволочной ручкой. Большинство солдат имели металлические эмалированные миски и кружки, а также ложки. Ложку обычно хранили, засунув за голенище сапога. Многие солдаты имели ножики, которые использовались как инструмент или столовый прибор, а не как оружие. Популярностью пользовались финские ножи (пуукко) с коротким широким клинком и глубокими кожаными ножнами, вмещающими нож целиком, вместе с рукояткой.

Офицеры носили качественные кожаные поясные ремни с латунной пряжкой и португеей, мешок, планшет, бинокль Б-1 (6х30), наручный компас, наручные часы и коричневую кожаную пистолетную кобуру.

Условия службы

Уровень дисциплины, условия проживания, качество и количество провизии, санитарные условия, степень подготовки, а также доступность экипировки колебались в значительной степени от случая к случаю. Например, солдат в одной части могли кормить хорошо, а в другой солдаты голодали.



Стрелковая рота марширует по улице освобожденного немецкого города. Три отделения взвода состоят из шести-семи человек. Помощник командира взвода замыкает строй.



Стрелки на привале. Виден карабин образца 1944 г. (в нижней части снимка). На бруствере старой траншеи лежат пистолеты-пулеметы.

Для жилья использовались любые помещения, пригодные для этой цели. Обычно казармы представляли собой просторные помещения, заполненные двухъярусными койками. Солдат получал две простыни, подушку и коричневое шерстяное одеяло. Матрасы на койках обычно набивали соломой сами солдаты. Санитарные нормы требовали, чтобы на одного человека приходилось по меньшей мере 14 куб. м пространства (4,5 кв. м площади), но с началом войны об этих нормативах пришлось забыть. В полевых условиях солдаты проживали в палатках или квартировали в сельских домах. В тыловых областях части могли размещаться в государственных зданиях, конторах, школах, складах и т.п.

При отсутствии канализации оборудовали выгребные ямы. Поддержание санитарии в условиях скученного про-

живания большого числа людей представляла собой нетривиальную задачу. Солдатам полагалось каждые десять дней посещать баню и менять нижнее белье. Этому правилу старались придерживаться, но в полевых условиях это не всегда удавалось.

Пища

Питание красноармейцев не всегда было адекватным. Поражения на первом этапе войны, потеря Украины привела к тому, что ситуация с продовольствием в Советском Союзе стала очень напряженной. Иногда солдатам удавалось разжиться «бабушкиными харчами» — обычно вареной курятиной и печеной картошкой. Но многомиллионная армия не может существовать за счет добываемого на месте продовольствия, особенно в условиях мобильной войны. Поэто-

му часто солдатам приходилось ограничиваться положенным рационом, который сводился к хлебу с кусочком масла и свекольному борщу. Ситуация начала исправляться после 1943 года, но проблемы с продовольствием продолжались и после войны. Впрочем, продовольственная проблема остро стояла по всей Европе, разоренной войной.

Армии и фронты располагали тыловыми службами, которые занимались сбором продовольствия, уборкой посевов и забоем скота. Масло, зерно и овощи приобретались на месте. Дивизии располагали мельницами, на которых мололи зерно. Для полковых кухонь пригоняли скот. Использовался и трофейный германский провиант. Как и во всех армиях тыловики испытывали неприязнь со стороны фронтовиков, получая от них прозвище «тыловые крысы».

Основу солдатского рациона составлял хлеб, тушенка, а также свежие и сушеные овощи. Сушеный горох поставлялся в войска в форме брикетов. Ржаной хлеб пекли в полковых пекарнях. Тушенка и консервированная селедка иногда заменялись консервированным колбасным фаршем, поставляемым по ленд-лизу. Кроме того, в армию поступали ленд-лизовские «яйца Рузвельта» - яичный порошок. Другими обычными продуктами питания были макароны и вермишель, жир и сало.

Два наиболее обычные солдатские блюда - щи и каша. Немцы знали о русских щах, по-немецки слово «щи» записывается как Schtschi, из-за чего возникла шутка о том, что «фрицы делают восемь ошибок в слове из двух букв». Кашу готовили на завтрак, а щи - на обед. Пшенная каша получила прозвище «шрапнель», так как часто была не проваренной. Кроме щей солдатам готовили картофельный суп, свекольный борщ или кисель.

Обычным напитком солдат был сладкий чай. Знаменитые «наркомовские сто грамм» в действительности выдавались солдатам лишь зимой 1941/42 гг. Позднее выдача водки была резко сокращена, и тенденция к сокращению продолжалась до конца войны.

Солдаты Красной Армии также получали табак. Обычно им выдавалась махорка - дешевый сорт мелконарубленного табака. Из махорки солдаты делали самокрутки из бумаги, какую только удавалось достать. Сигареты в СССР не делали, вместо них производились папиросы - бумажные гильзы примерно на треть заполненные табаком. На уровне дивизии действовали передвижные ма-



Командир отделения читает газету своим солдатам. Стрелки вооружены самозарядными винтовками СВТ-40. Коллективное чтение газет практиковалось в Красной Армии как способ информирования солдат, поддержания их боевого духа. Многие солдаты читали с трудом.



Солдаты нуждаются в поощрении. На снимке командир благодарит солдата за успешно выполненное задание.

газины, в которых солдаты могли приобрести туалетные принадлежности, пишущую бумагу, карандаши и т.п.

Роты и батальоны кормились с помощью полевых кухонь ПК-43. По возможности солдат всегда обеспечивали горячим завтраком и обедом. Сухари, сосиски, сало или тушенка составляли рацион солдат во время наступательных операций, когда кухни отставали от войск. В крайнем случае приходилось питаться «солдатскими бутербродами» - кусками черного хлеба.

Медицинская помощь

Медицинская служба в Красной Армии имела достаточно простую организацию. Госпитали более высокого уровня отвечали за эвакуацию раненых и больных на себя. Например, батальон

направлял по две команды с носилками в каждую роту. В идеальном случае на батальонном перевязочном пункте действовало двое врачей. В каждом взводе были лица, обученные оказанию первой помощи раненым. Для борьбы с кожными паразитами солдаты должны были регулярно посещать баню, а их одежда подвергаться обработке горячим паром. В полевых условиях такая обработка была не всегда возможной, поэтому со вшами приходилось бороться подручными методами.

Жалованье

Солдатам полагалась выплата денег раз в месяц, но на фронте солдаты денег на руки не получали. Многие перечисляли свои денежные аттестаты родным, но это было не всегда возможно



Совещание офицеров стрелкового полка. Офицер, стоящий рядом с командиром полка, по-видимому, политрук. Знаков различия у политрука не видно.



Солдаты литовской 16-й Клайпедской ордена Красного Знамени стрелковой дивизии. Эта дивизия была одной из единичных национальных частей в составе Красной Армии. Солдаты дивизии даже носили особые знаки различия.

из-за массовых эвакуаций и больших потерь среди мирного населения. В этом случае, солдаты получали деньги при увольнении со службы. В 1943 г. рядовой получал 600 рублей в месяц, ефрейтор 1000, младший сержант 2000 р, а сержант 3000 р. Фронтовики получали надбавки. Надбавки начислялись гвардейским, противотанковым и танковым частям (50%). Парашютисты дополнительно получали 25 р. за прыжок. Денежные выплаты предусматривались и в качестве награды.

Наказания

Законодательство РККА было сложным - одновременно действовало множество законов и контролирующих органов. Тип наказания зависел от того,

кто наказание назначал. Например, командир отделения и заместитель командира взвода могли сделать предупреждение, личный выговор, выговор перед строем, лишить увольнительной на неделю или дать наряд вне очереди. Командир роты мог делать выговор всем своим подчиненным, делать выговор солдатам перед строем, лишать увольнительных солдат на шесть недель и сержантов на четыре недели, назначать до восьми внеочередных нарядов солдатам и до четырех сержантам, сажать солдат под арест на срок до десяти дней и сержантов - до пяти дней. Кроме того, командир роты председательствовал на товарищеском суде.

По закону единственным преступлением, за которое могли осудить на смертную казнь было дезертирство для офи-

церов и солдат и самовольная отлучка для офицеров. В действительности смертная казнь применялась более широко. Казнить солдат и офицеров могли за трусость, отступление или приказ к отступлению без разрешения вышестоящего начальника, помощь врагу и шпионаж.

Кроме наказаний дисциплинарная система Красной Армии предусматривала также поощрения и награды за добросовестную и усердную службу. Поощрение могло принимать форму присвоения очередного звания, предоставление дополнительного увольнения, ценного подарка или денежной премии, а также снятия прежних взысканий, если таковые имелись. Части, отличившиеся в боях, могли получить награду или почетное название.

Развлечение

Чтобы солдат сохранял боевой дух, он в числе прочего нуждается в развлечениях. Развлечения контролировались политруками, но одной пропагандой они не ограничивались - солдатам даже показывали американские фильмы. Кроме того, для солдат устраивались музыкальные, танцевальные и вокальные выступления.

В походе

На Западе принято считать, что советские солдаты нечувствительны к усталости, боли и холоду, могут терпеть бесконечные лишения и голод, так как приучены к тому суровой жизнью в Советском Союзе. Советские солдаты могут бесконечно маршировать без сна и пищи, выполняя боевую задачу в самых безнадежных и ужасных ситуациях. На самом деле - это не более чем пропагандистские штампы, русские - такие же люди, как и все. И действовать в тяжелой ситуации им приходится только потому, что другого выбора нет.

Походный лагерь

Боевые позиции иногда служили советским солдатам и домом. Небольшие круглые или прямоугольные стрелковые ячейки соединялись траншеей, служившей для связи между ячейками и укрытия от снарядов и бомб. В траншее солдаты и спали.

Сон был важен для солдата. Чтобы не лежать прямо на земле, солдаты могли стелить шинель, или делать себе подстилку из еловых веток, сена или соломы, покрытых плащ-палаткой. Солдаты

могли спать по двое, укрывая одной шинелью ноги, а другой туловище. Так как при этом один бок находился в тепле, а другой мерз, солдаты время от времени поворачивались. Но спать на открытом воздухе можно только при сравнительно теплой погоде.

Борьба со стихией

На восточном фронте погодные условия были далеки от курортных. «Генерал Мороз» не различал ни своих, ни чужих. На севере зима наступает уже в середине сентября, тогда как на юге холодает лишь в ноябре. Морозы до -20 и даже -40 градусов обычны для русской зимы. На морозе невозможно запустить двигатели, машины теряют ход в глубоком снегу. В какой-то степени технику можно заменить лошадьми, но и у тех есть предел. На морозе густеет смазка, в результате чего отказывает автоматическое оружие, не срабатывают запалы и взрыватели. Замерзшие мины становятся бесполезны. Но и весной ситуация остается сложной. Густая липкая грязь липнет к сапогам, затрудняя движение. Ее бесполезно счищать, так как не успеешь сделать и десяти шагов, как она налипнет снова. Даже танки вязнут в грязи. Короткое лето жаркое, сухое и пыльное. Осенью начинаются дожди, приводящие к распутице, которая едва ли не хуже весенней грязи.

Убеждения и причастность

Хотя в Советском Союзе проживало более сотни национальностей самых разных этнических групп, более 85% населения составляли славяне: русские, украинцы и белорусы. Языком, принятым в Красной Армии, был русский.

За малыми исключениями национальных частей в Красной Армии не формировали. Представителей национальностей предпочитали небольшими группами включать в состав славянских частей, чтобы исключить возможность массового дезертирства, мятежа или национализма. Славяне составляли абсолютное большинство красноармейцев. В Советском Союзе проповедовали идеологию интернационализма, согласно которой все национальности должны слиться, образовав нового, так называемого «советского человека».

Заметную в армии этническую группу составляли казаки. Казаки представляли собой субэтнос, представлявший собой смесь русской, украинской и в меньшей степени турецкой и греческой



Атака. Мало что изменилось со времен ПМВ.



Расчет ручного пулемета ДП поддерживает огнем наступающую пехоту. Вторым номер расчета мог быть вооружен винтовкой, карабином или пистолетом-пулеметом.

национальностей. Казаки проживают вдоль южной границы России, образуя свои общины, характеризующиеся особенной культурой, в основу которой положена идея независимости от центральной власти.

Несмотря на всю идеологию интернационализма, лишь в годы войны в составе Красной Армии началось крупномасштабное смешение разных национальных групп. Сплочению рядов Красной Армии способствовала общая цель всех солдат - победа над врагом. Политическая пропаганда дополнительно усиливала этот фактор. В бою солдатам приходится полагаться друг на друга независимо от национальности, так как это вопрос коллективного выживания.

Советский «научный атеизм» представлял собой квазирелигиозный культ, в котором роль божества отводилась Ленину. До войны на традиционное для России православие велись гонения, но

после начала войны Сталин прекратил преследовать православную церковь, хотя до введения института военных священников дела не дошло. Западные территории Советского Союза традиционно исповедовали католицизм, а на востоке преобладал ислам.

В военной жизни заметную роль играла «политическая работа», представлявшая собой лекции о коммунизме, трактовке текущих событий и мотивировании солдат. Политической работе полагалось отводить один час в сутки. Новости на фронте узнавали из газет, которые, разумеется, не могли служить источником объективной информации.

Врага в Красной Армии называли «фашистами». Это обозначение было неточным, но правильный термин «национал-социалисты» практически не использовался, из-за того, что в нем присутствовал корень «социализм». Другими распространенными словами были «гитлеровцы», «германцы», «немцы».



Расчет ручного пулемета ДП ведет бой из-под подбитого тягача Т-20 «Комсомолец». У второго номера три запасных магазина для пулемета.



Солдаты в зимних маскировочных костюмах движутся по сгоревшей деревни. В ходе боевых действий обе стороны уничтожали постройки, чтобы затруднить наступление противника. Обратите внимание, штыки не примкнуты к винтовкам.

Политическое управление РККА (ПУРККА) контролировало членов партии и комсомола в составе армии, занималось повышением морали, политической сознательности и боевого духа командиров и солдат, а также пропагандой против врага.

Политические руководители - комиссары - действовали на всех уровнях командования. Они располагали небольшим штатом помощников, необходимых для исполнения своих обязанностей. Политруки в большинстве своем были зловещими фигурами, следящими за политической благонадежностью командиров и солдат. Среди солдат политруки вербовали информаторов-сексотов (секретных сотрудников), которые сообщали комиссарам о пораженцах, предателях и трусах. Таким образом реализовывалась концепция двойного командования, когда комиссар имел возможность контролировать решения командира. Мало кто из комиссаров имел боевой опыт, поэтому они просто контро-

лировали выполнение приказа Сталина «Ни шагу назад!». Известны многочисленные примеры того, что вмешательство комиссара в руководство лишь приводило к новым проблемам, нежели решало имеющиеся.

В октябре 1942 г. позиция комиссаров резко пошатнулась. Они лишились прямой власти, а название их должности сменили на «политрук». Теперь задачей комиссаров была исключительно политическая работа, хотя они продолжали присматривать за солдатами. Политрук превратился в своего рода полкового священника, который воодушевлял и ободрял солдат. Должность политрука мог занимать только член партии с партийным стажем не менее трех лет. Политрук оценивал уровень подготовки солдат, составлял ежемесячные отчеты о дисциплине в части, организовывал лекции и дискуссии. Если политрук начинал проявлять чрезмерное усердие, и его деятельность начинала мешать выполнению боевой задачи, сол-

даты начинали игнорировать политрука, а командир даже мог приказать умерить активность.

На уровне роты политрука не было, его обязанности выполнял командир роты, даже если он был беспартийным. Кроме того, в роте имелся комсорг, обычно из числа сержантов. Многие молодые красноармейцы, особенно горожане, состояли в ВЛКСМ.

Для вступления в партию кандидат должен был получить рекомендацию от трех членов партии со стажем не менее года. Прежде чем стать полным членом партии, в течение года человек имел статус кандидата. В конце 1941 г. было принято решение о сокращении кандидатского срока до трех месяцев, если кандидат отличался в бою. Для рядовых солдат членство в партии никаких льгот не давало, единственным своего рода плюсом было то, что о гибели члена партии обязательно сообщали родственникам. В партию солдаты вступали, движимые патриотизмом.

К своим непосредственным начальникам красноармейцы относились хорошо, а вот к высоким штабам - с подозрением. Командиры подразделений старались поддерживать со своими солдатами нормальные отношения, деля с ними все трудности и опасности фронтовой жизни. Как правило командирами подразделений становились лица с полным средним образованием, то есть обычно более образованные, нежели красноармейцы в среднем. Лишь немногие могли похвастаться высшим образованием, но различия в образовании не создавало социальных барьеров. Тем не менее, командиры обычно получали лучший паек по сравнению с рядовыми солдатами, хотя на передовой эта привилегия на практике не осуществлялась.

Боевой опыт

Описываемые ниже события как целостная история в действительности никогда не происходили. Этот раздел представляет собой компиляцию отдельных реальных эпизодов, рассказанных фронтовиками.

Часть двигалась всю ночь то по замерзшей дороге, то по колено в снегу. Последний раз солдаты ели накануне утром. Все устали и продрогли до костей. Последний участок маршрута проходил по лесу. Где-то недалеко били пушки, но вспышек взрывов было не видно. Наконец сбоку показался штабель ящиков. Солдаты подошли к штабелю, где им выдали винтовочные обой-

мы, по четыре ручные гранаты, пачки махорки. Пулеметчики дополнительные патроны распахивали по всем карманам. Затем солдаты получили по котелку щей и по кружке горячего сладкого чая и куску хлеба. Все спешно глотали пищу, пока она не остыла на морозе. Прозвучал приказ двигаться дальше. Углубившись в лес, сделали привал. Солдаты рубили еловые ветки, стелили их на снег и садились на них группами по несколько человек, чтобы греть друг друга. Разводить костры было запрещено.

Отдых был недолгим, снова поступил приказ двигаться дальше. На этот раз требовалось соблюдать абсолютную тишину. К рассвету стрелковые взводы остановились в ста метрах от опушки леса. В этот момент началась артподготовка.

Пока рвались снаряды, взводы выравнивали свои боевые порядки. В воздух взлетели красные ракеты, прозвучали команды, и пехота под прикрытием пулеметного огня двинулась вперед. Артиллерия умолкла, когда солдаты находились в 400 метрах от передовой линии противника. Наступление развивалось мучительно медленно, так как глубокий снег не давал бойцам бежать. Немецкие позиции были прикрыты проволочным заграждением, которое на половину ушло под снег. Немцы начали приходить в себя после артобстрела и открыли пулеметный огонь по наступающим. Преодолев линию проволочных заграждений, красноармейцы с криками «Ура» начали забрасывать немецкие траншеи ручными гранатами. Уцелевшие гитлеровцы отступили.

Солдаты начали осматривать траншею и землянки, сержанты выкрикивали команды, собирая своих людей, неизбежно рассеявшихся в сумятице наступления. Тем временем на занятую линию траншей начали падать немецкие мины, а вскоре огонь открыла и немецкая артиллерия. Красноармейцы поспешили укрыться от огня неприятеля в траншеях. Снаряды еще падали, когда фашисты предприняли первую контратаку. Однако силы контратакующих были недостаточны, и фашистов быстро отбросили. Как потом выяснилось, целью этой контратаки было не вернуть утраченные позиции, а сдержать дальнейшее продвижение советских войск, давая время немецким саперам организовать новые минные поля и проволочные заграждения. Стрелковый взвод, участвовавший в атаке, потерял 14 человек из 36.

Ночью четверо разведчиков из взвода полковой разведки проползли через кустарник и приблизились к линии обороны противника. Смешавшись с тенями деревьев, отбрасываемых лунным светом, разведчики терпеливо ждали, когда гитлеровцы обнаружат свое точное местоположение. Достаточно было неосторожного огонька сигареты или кашля. И терпение их вскоре было вознаграждено. В ночной темноте на секунду осветился дверной проем землянки, когда выходящий человек на секунду откинул плотный полог. послышался шепот - один караульный сменял другого. Темный силуэт сменившегося часового проступал в темноте. Разведчики бесшумно двинулись вперед, вплотную приблизившись к землянке. Поблизости раздавались тяжелые вздохи - часового мучила диарея. Когда немецкий солдат появился снова, два рослых разведчика прыгнули на него сзади, со стуком бросив неудачника на землю. Почувствовав лезвие ножа у себя на горле, немец не стал сопротивляться. Разведчики подождали минуту на случай, если их нападение было замечено, но все было тихо. Тогда двое разведчиков одновременно метнули в землянку по гранате. На немецких позициях началась суматоха, где-то открыл огонь пулемет. Разведчики же, оставаясь незамеченными, двинулись в обратный путь, уводя с собой взятого языка.

Где-то в нескольких сотнях километрах, совсем на другом участке фронта в это время красноармейцы закреплялись в захваченном доме. Часть солдат прорубали в бревенчатой стене бойницы, другие бойцы оттаскивали трупы гитлеровцев, убитых при штурме дома. Мебель, обнаруженную в доме, навалили у дверей, блокировав вход. В помещение втащили корыто, наполненное песком, чтобы тушить возможный пожар. Командир отделения выглянул в окно и оглядел окрестности.

Когда бойницы были готовы, пулеметчик установил у одной своей пулемет Дегтярева. Два человека притащили из соседней комнаты стол и поставили его над пулеметом, чтобы прикрыть его от падающего сверху мусора. У бокового окна занял позицию наблюдатель, готовый забросать гранатами противника, если тот попытается пробраться к дому, прижимаясь к стене. Кто-то из солдат написал куском угля на беленой стене слово «Победа!».

По всему восточному фронту подобные эпизоды случались бесчисленное ко-

личество раз. Хотя ход истории определялся решающими операциями вроде сражения под Сталинградом или на Курской Дуге, это не отменяло необходимости в боях местного значения. Каждый боец Красной Армии вносил свой вклад в общую победу.

После войны

Германия капитулировала 8 мая 1945 г. по средневропейскому времени, но в Москве в этот момент уже была ночь 9 мая. Была одержана полная победа, правда одержана очень дорогой ценой. По последним уточненным данным потери Советского Союза во Второй Мировой войне достигли 27 миллионов человек, из которых две трети пришлось на потери среди мирного населения.

Прошедшие войну ветераны были окружены почетом. По всей территории СССР и Восточной Европе возводились многочисленные памятники победы.

В Советском Союзе существовало множество наград за боевые заслуги, несение службы и участие в определенных кампаниях. Кавалеры орденов также получали денежные премии. Например, кавалер ордена Ленина получал 25 рублей, кавалер ордена Боевого Красного Знамени - 20 рублей, ордена Красной Звезды - 15 р. Первоначально ордена считались собственностью государства, после смерти кавалера семья возвращала их. Кавалеры некоторых орденов также получали льготы в виде бесплатных билетов на культурные мероприятия, свободного проезда на местном общественном транспорте и раз в год билета в два конца на поезд дальнего следования. Ранения, полученные на фронте, на военной форме обозначались нашивками на правой стороне груди. Красная нашивка означала легкое ранение, а желтая - тяжелое. Если солдат погибал в бою, его родители или иждивенцы, если их доход был меньше 400 р. получали доплату: 25% если в семье погиб один солдат, 45%, если погибло двое, и 60% если трое.

К концу войны численность Красной Армии достигла 11365 тысяч человек. В конце 1945 г. началась демобилизация, и всего за несколько лет численность армии сократилась до трех миллионов. Во всех кампаниях на восточном фронте пехотные части сыграли важнейшую роль.



Пехотное оружие

10a

10b

10c

